



Olsztyn, 10 kwietnia 2018 roku

WOPN.6441.4.2018.EBA.1

Zaproszenie do złożenia oferty w trybie rozpoznania cenowego

o wartości poniżej 30 000 euro
na podstawie z art. 4 pkt 8 ustawy z dnia 29 stycznia 2004 roku
Prawo zamówień publicznych
(Dz. U. z 2017 r. poz. 1579 z późn. zm.)

I. Prowadzący rozpoznanie

Skarb Państwa – Regionalna Dyrekcja Ochrony Środowiska w Olsztynie
ul. Dworcowa 60
10-437 Olsztyn

II. Określenie przedmiotu rozpoznania

Przedmiotem zamówienia jest wykonanie zadania pn. „Określenie stanu populacji żółwia błotnego na wybranych stanowiskach w obszarze Natura 2000 Mazurska Ostoja Żółwia Baranowo”, współfinansowanego ze środków Wojewódzkiego Funduszu Ochrony Środowiska i Gospodarki Wodnej w Olsztynie w ramach umowy o realizację zadania z Państwową Jednostką Budżetową Nr 00004/18/10011/OP-DO/PJB z 12 marca 2018 roku.

Wykonanie przedmiotowych działań podyktowane jest koniecznością wdrożenia działań ochronnych wynikających z zapisów planu zadań ochronnych dla obszaru o znaczeniu dla Wspólnoty Mazurska Ostoja Żółwia Baranowo PLH280055, a także w celu wdrożenia właściwej ochrony dla gatunku objętego ochroną ścisłą na podstawie rozporządzenia Ministra Środowiska z dnia 16 grudnia 2016 r. w sprawie ochrony gatunkowej zwierząt.

III. Szczegółowy opis przedmiotu rozpoznania:

1. Zadanie polega na wykonaniu inwentaryzacji żółwia błotnego *Emys orbicularis* (kod 1220) oraz określeniu stanu jego populacji na stanowiskach kluczowych dla jego ochrony tj. Cudnochy, Faszczce, Nowe Sady, Kosewo, Zawady, zlokalizowanych na terenie Gmin: Mrągowo i Mikołajki, wchodzących w skład obszaru o znaczeniu dla Wspólnoty Mazurska Ostoja Żółwia Baranowo PLH280055 (dokładną lokalizację stanowisk żółwia błotnego określa załącznik nr 1 do zapytania ofertowego).
2. Zadanie obejmuje:
 - 1) poznanie dokładnych lokalizacji miejsc występowania żółwia błotnego wraz z określeniem jakości siedliska (z uwzględnieniem możliwości ukrywania się i wygrzewania, typów zasiedlanych wód, bazy pokarmowej, jakości łągowisk i zmian w nich zachodzących) oraz ocenę ich znaczenia dla lokalnej populacji gatunku (dokonanie liczenia wszystkich zaobserwowanych osobników na

- wyznaczonych powierzchniach badawczych znajdujących się na stanowiskach wskazanych w załączniku nr 1 do zapytania);
- 2) określenie miejsc hibernacji oraz lęgowisk, a także tras migracji. W okresie składania jaj należy prowadzić obserwację lęgowisk, wyszukiwać i liczyć na nich samice żółwia błotnego, obserwować składanie jaj oraz zaznaczyć lokalizację gniazd (po oddaleniu się samicy);
 - 3) określenie stanu ochrony populacji żółwia błotnego: liczebność, struktura wiekowa, izolacja przestrzenna populacji zgodnie z metodyką GIOŚ zawartą w podręczniku metodycznym pn. „Monitoring gatunków zwierząt (część III).
3. Wszystkie dane w terenie należy rejestrować za pomocą urządzenia GPS określającego położenie w układzie współrzędnych z dokładnością od „0” do „5” m. Wykonawca zobowiązany jest do prowadzenia rejestru dla każdego lęgowiska, w którym odnotowywane będą następujące dane:
- a) numer lęgowiska,
 - b) liczba zaobserwowanych samic,
 - c) data i godzina zauważenia samicy na lęgowisku,
 - d) data i godzina rozpoczęcia kopania gniazda oraz zakopania gniazda lub zejścia samicy z lęgowiska bez założenia gniazda,
 - e) opisanie innych istotnych danych np. cech szczególnych samicy – uszkodzenie pancerza itp.,
 - f) opisanie panujących warunków atmosferycznych (temperatura, opady, temperatura gleby itp.).
4. Obserwacje należy prowadzić w okresie minimum do 30 sierpnia 2018 roku. Obserwacje lęgowisk należy rozpoczynać od godziny 16.30, a kończyć nie wcześniej niż o godz. 20.30.

IV. Obowiązki i wymagania wobec Wykonawcy

1. Wykonawca zapewni zespół w liczbie minimum 2 osób (obserwatorów). Zamawiający wymaga, aby w składzie zespołu była co najmniej jedna osoba (obserwator) z doświadczeniem, która uczestniczyła już w realizacji czynnej ochrony żółwia błotnego (herpetolog).
2. Wykonawca zobowiązany jest do należytego wykonania prac, zwłaszcza z poszanowaniem przepisów obowiązującego prawa, w tym w szczególności przepisów zawartych w ustawie o *ochronie przyrody* i przepisów zawartych w ustawie o *lasach*. Naruszenie przepisów prawa przez Wykonawcę będzie traktowane jako nienależyte wykonanie umowy i będzie stanowić podstawę do odstąpienia od umowy z winy Wykonawcy.
3. Zamawiający zastrzega sobie prawo do kontroli stanu zaawansowania prac na każdym etapie realizacji zamówienia.
4. Z wykonanej pracy Wykonawca sporządzi sprawozdanie w formie opisowej zawierające:
 - 1) opis przyjętej szczegółowej metodyki prac, wraz ze wskazaniem terminów i częstotliwości wykonywania poszczególnych prac;
 - 2) wyniki prac terenowych;
 - 3) ocenę stanu ochrony populacji i siedliska żółwia błotnego.
5. Sprawozdanie należy przekazać w formie wydruku (w oprawie) w liczbie 3 egzemplarzy z dołączoną wersją elektroniczną naniesioną na nośnik danych CD/DVD oraz bazą danych w formie zapisu elektronicznego w arkuszu kalkulacyjnym (w programie Excel np. 2010 lub nowszy), a także dokumentację fotograficzną w formie elektronicznej

(format jpg, rozdż. 300 dpi, z podpisem/ami autora/ów zdjeć). Bazę danych stanowią dane przeniesione z rejestrów obserwatorów ze wszystkich łęgowsk. Wykonawca ma również obowiązek udokumentowania zakresu prac poprzez naniesienie granic obszaru faktycznie objętego pracami w plikach wektorowych shp wraz z naniesieniem miejsc hibernacji, miejsc migracji i łęgowsk oraz przekazania ich Zamawiającemu po zakończeniu prac wraz ze sprawozdaniem. Wszelkie dane przedstawione w formie cyfrowych warstw informacyjnych muszą spełniać następujące wymogi:

- a) sporządzone zgodnie z wytycznymi zawartymi w opracowaniu: Łochyński M., Guzik M. 2009. Standard danych GIS w ochronie przyrody. Poznań – Zakopane – Kraków, które to Zamawiający przekaże Wykonawcy w terminie 4 dni od dnia podpisania umowy, lub zgodnie ze zaktualizowanym opracowaniem, nad którym trwają prace w Generalnej Dyrekcji Ochrony Środowiska;
- b) każdy obiekt z cyfrowych warstw informacyjnych (punkt, linia, poligon) musi posiadać tzw. metadane – informacje o danych (źródło, aktualność, itp.);
- c) cyfrowe warstwy informacyjne należy sporządzić na podkładzie rastrowym w skali 1:10 000, skalibrowanym do układu współrzędnych PUWG 1992 i zapisanym w pliku TIFF niosącym informacje o georeferencji (tzw. Geo-TIFF); podkłady rastrowe zostaną przekazane Wykonawcy przez Zamawiającego w terminie 7 dni od daty podpisania umowy.

V. Termin wykonania zamówienia.

Zamówienie należy wykonać w terminie do 15 września 2018 roku.

VI. Miejsce, termin oraz forma składania ofert

1. Oferty należy złożyć w terminie do 16 kwietnia 2018 roku do godz. 12:00.
2. Podpisane oferty sporządzone na załączniku nr 2 do zaproszenia należy przesyłać mailowo na adres: sekretariat.olsztyn@rdos.gov.pl lub faxem pod nr 89 527 04 23 lub na adres: Regionalna Dyrekcja Ochrony Środowiska w Olsztynie, ul. Dworcowa 60, 10-437 Olsztyn.

VII. Sposób przygotowania i złożenia oferty

1. W ofercie należy podać kwotę brutto za wykonanie zadania.
2. Oferta musi być podpisana przez osobę upoważnioną.
3. Wraz z ofertą należy przedłożyć kopie dokumentów wskazujących na prawidłowe wykonanie co najmniej 2 tego typu usług. Złożenie ww. dokumentów jest warunkiem udziału w postępowaniu.

VIII. Kryterium wyboru ofert.

1. Cena - 85 %.
2. Doświadczenie (wykonanie minimum 2 tożsamyh lub podobnych usług) – 15%.
3. Zasady oceny w poszczególnych kryteriach:

„Cena”:

- 1) oferty w tym kryterium będą oceniane w odniesieniu do najniższej ceny przedstawionej przez wykonawców,
- 2) oferta z najniższą ceną otrzyma maksymalną liczbę punktów,
- 3) ocena punktowa tego kryterium dokonana zostanie zgodnie z formułą:

$$\text{wartość punktowa oferty} = \frac{\text{najniższa cena brutto spośród badanych ofert}}{\text{cena brutto badanej oferty}} \times 85$$

„Doświadczenie”:

- 1) oferta otrzyma liczbę punktów odpowiadającą przedłożonej dokumentacji o wcześniejszym wykonaniu tego typu usługi, gdzie:
 - wykonanie 2 tożsamyh lub podobnych usług – 1 pkt
 - wykonanie 3 tożsamyh lub podobnych usług – 2 pkt
 - wykonanie 4 i więcej tożsamyh lub podobnych usług - 3 pkt
- 2) ocena punktowa tego kryterium dokonana zostanie zgodnie z formułą:
$$\text{wartość punktowa oferty} = \frac{\text{liczba punktów przypisana danej ofercie}}{\text{przyznana maksymalna liczba punktów}} \times 15\%$$
4. W celu zapewnienia porównywalności wszystkich ofert, Zamawiający zastrzega sobie prawo do skontaktowania się z właściwymi Oferentami, w celu uzupełnienia lub doprecyzowania ofert.
5. Po wyborze Wykonawcy Zamawiający zastrzega sobie prawo negocjacji warunków zamówienia.
6. Regionalna Dyrekcja Ochrony Środowiska w Olsztynie zastrzega sobie prawo do rezygnacji z realizacji zadania bez wyboru którejkolwiek ze złożonych ofert bez podania przyczyny.
7. Zamawiający nie ma możliwości zaliczkowania.

IX. Zamawiający zastrzega sobie prawo odwołania postępowania w każdej chwili do dnia zawarcia umowy bez podania przyczyny. W takiej sytuacji Zamawiający nie ponosi żadnej odpowiedzialności, w tym odszkodowawczej.

X. Informacje dodatkowe: W toku badania i oceny oferty Zamawiający może żądać od Wykonawcy wyjaśnień dotyczących treści złożonej oferty. Zamawiający ma prawo do odrzucenia oferty, jeśli jej treść nie odpowiada treści zapytania ofertowego. Zamawiający udzieli zamówienia Wykonawcy, którego oferta spełnia wymagania określone w przedmiotowym zapytaniu ofertowym oraz uzyska najwyższą ocenę.

XI. Istotne postanowienia umowy

Istotne postanowienia umowy zawarte są w załączniku nr 3 do zaproszenia.

V. Osobą odpowiedzialną za realizację niniejszego zamówienia jest pani Elwira Bałdyga, tel. 89 537 21 19, mail: elwira.baldyga.olsztyn@rdos.gov.pl.

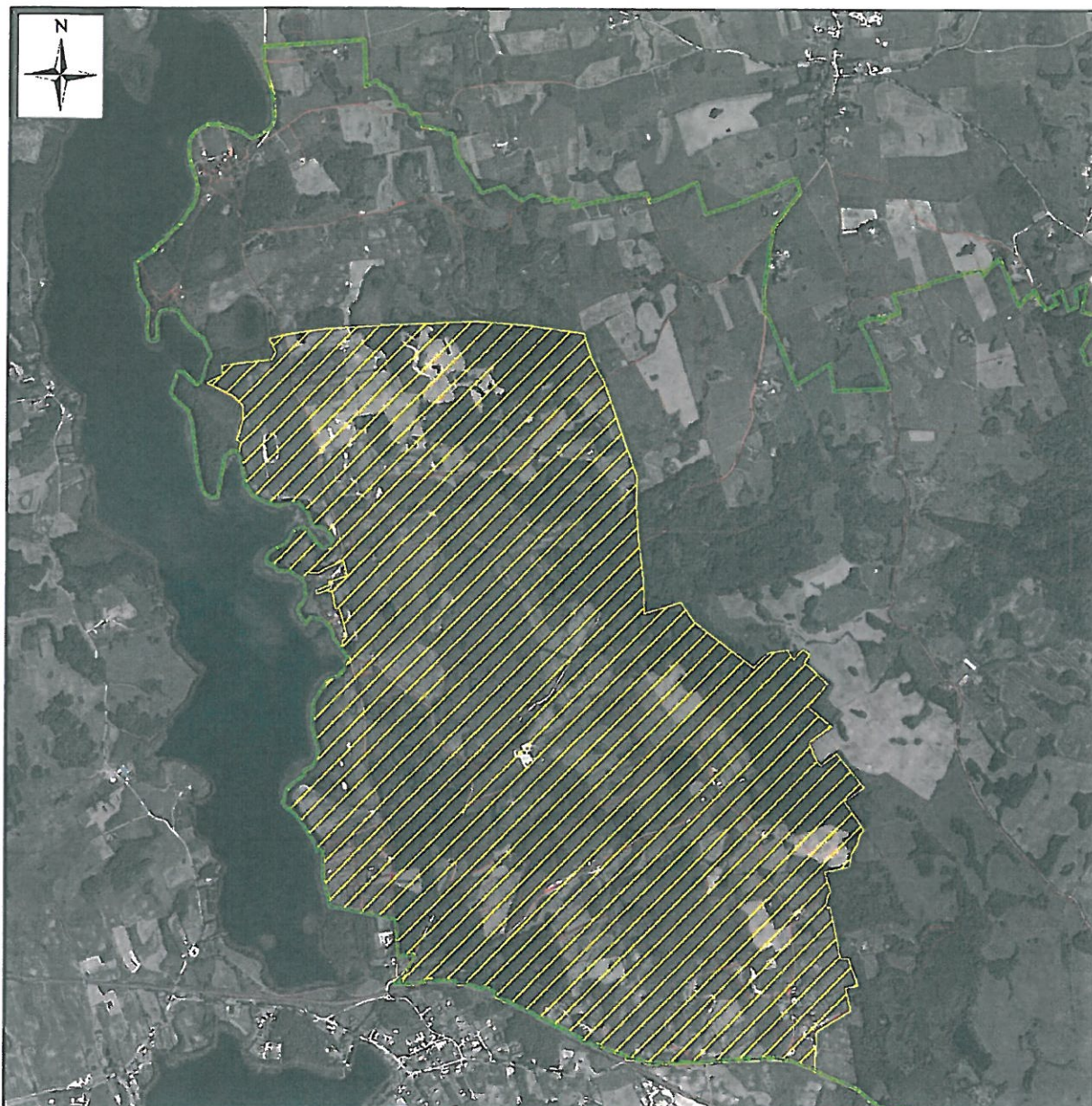
Niniejsza informacja nie stanowi oferty w myśl art. 66 ustawy Kodeks cywilny, jak również nie jest ogłoszeniem w rozumieniu ustawy Prawo zamówień publicznych. Informacja ta ma na celu rozpoznanie rynku.

REGIONALNY DYREKTOR
OCHRONY ŚRODOWISKA
w Olsztynie
Agata Mezdzierz




Wzrosty M. Kamy
Elwira Bałdyga

Załącznik nr 8 do zarządzenia
Regionalnego Dyrektora Ochrony Środowiska
w Olsztynie z dnia 20 marca 2015 r.

**Lokalizacja obszarów kluczowych dla ochrony łęgówisk żółwia błotnego w obszarze Natura 2000
Mazurska Ostoja Żółwia Baranowo PLH280055.**

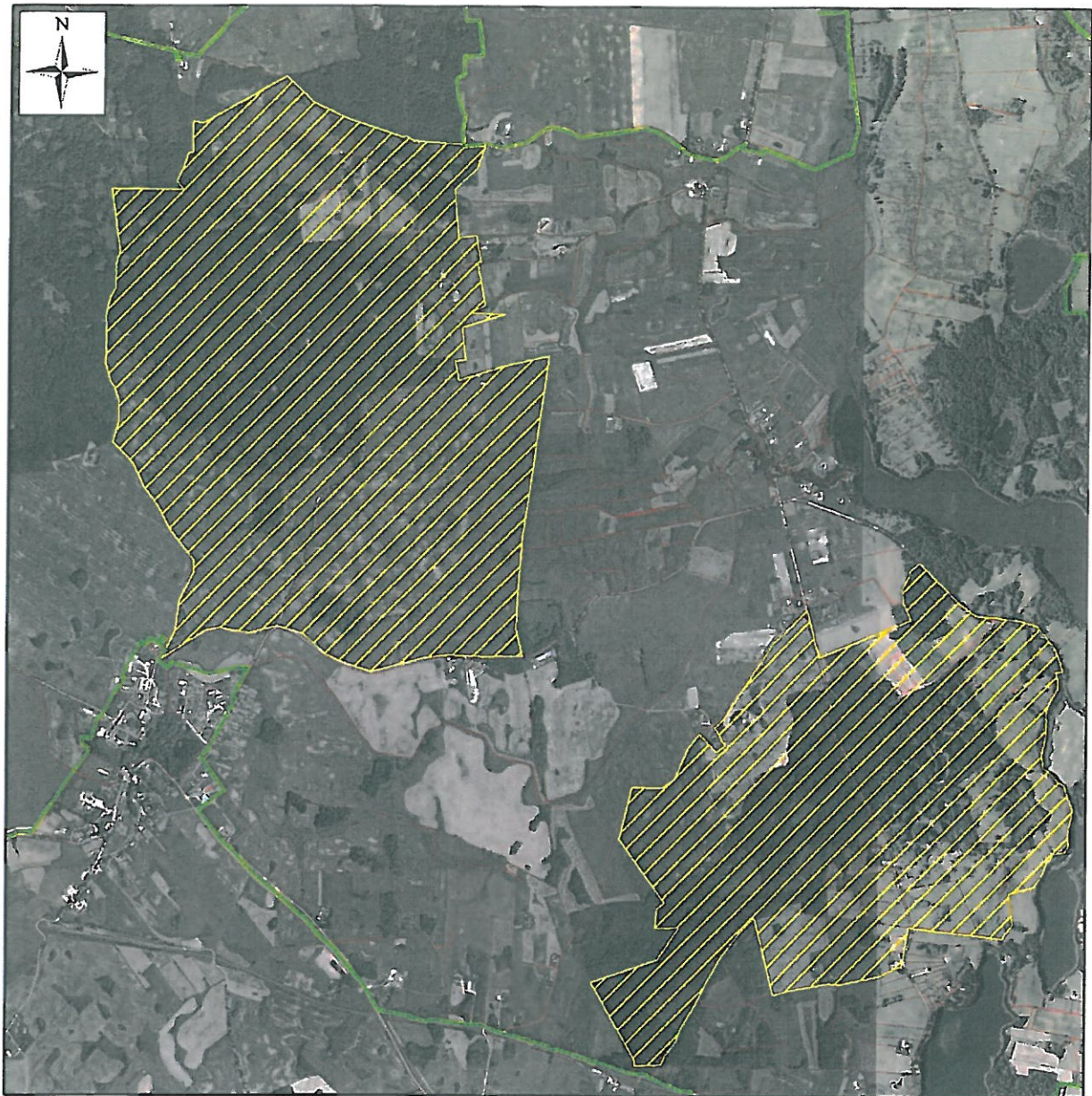


arkusz 1 z 3




-  granica obszaru N2000
-  obszary kluczowe dla ochrony łęgówisk żółwia
-  granice działek ewidencyjnych

0 250 500 1 000
m

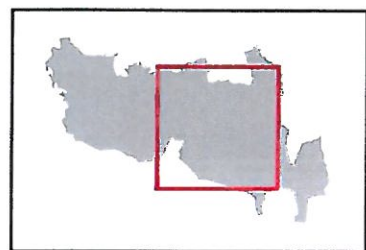


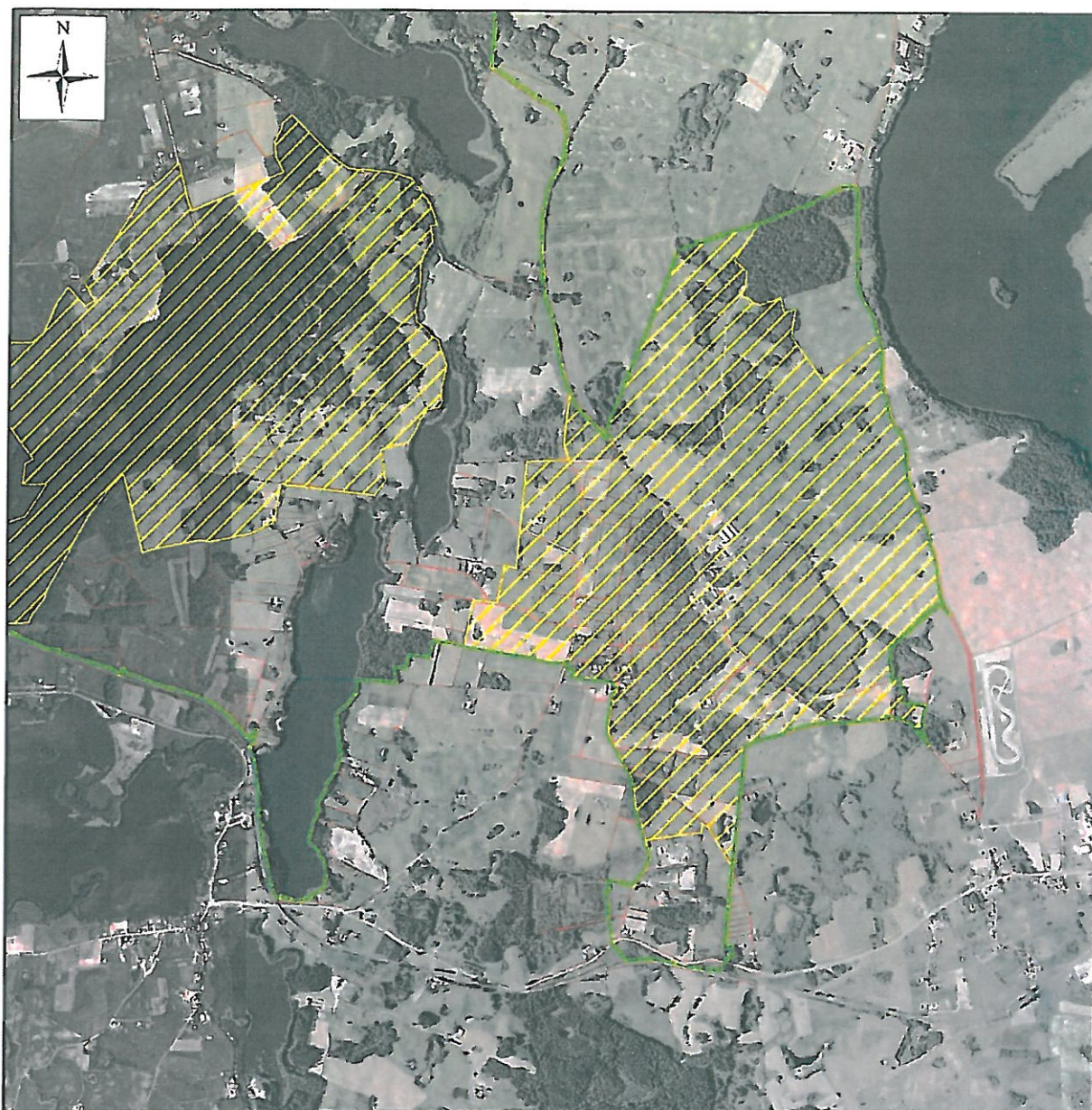


arkusz 2 z 3




-  granica obszaru N2000
-  obszary kluczowe dla ochrony łągowisk żółwia
-  granice działek ewidencyjnych

0 250 500 1 000
m





arkusz 3 z 3

-  granica obszaru N2000
-  obszary kluczowe dla ochrony łęgówisk żółwia
-  granice działek ewidencyjnych

0 250 500 1 000
m

