

ZARZĄDZENIE NR 29
REGIONALNEGO DYREKTORA OCHRONY ŚRODOWISKA
W OLSZTYNIE

z dnia 22 czerwca 2017 r.

w sprawie ustanowienia zadań ochronnych
dla rezerwatu przyrody „Polder Sątopy-Samulewo”

Na podstawie art. 22 ust. 2 pkt 2 ustawy z dnia 16 kwietnia 2004 r. o ochronie przyrody (Dz. U. z 2016 r. poz. 2134, 2249 i 2260 oraz z 2017 r. poz. 132 i 1074) zarządza się, co następuje:

§ 1. Ustanawia się na pięć lat zadania ochronne dla rezerwatu przyrody „Polder Sątopy-Samulewo”, zwanego dalej „rezerwatem”.

§ 2. Zadania ochronne, o których mowa w § 1, obejmują:

1) identyfikację i ocenę istniejących i potencjalnych zagrożeń wewnętrznych i zewnętrznych oraz sposoby eliminacji lub ograniczania tych zagrożeń i ich skutków, które zostały określone w załączniku nr 1 do zarządzenia;

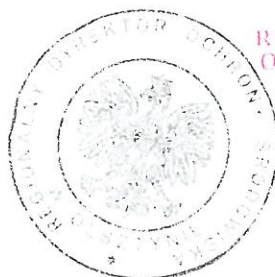
2) opis sposobów ochrony czynnej ekosystemów, z podaniem rodzaju, rozmiaru i lokalizacji poszczególnych zadań, które zostały określone w załączniku nr 2 do zarządzenia;

3) wskazanie obszarów objętych ochroną czynną.

§ 3. Obszar rezerwatu objęty jest ochroną czynną.

§ 4. Nadzór nad wykonaniem zarządzenia sprawuje Regionalny Dyrektor Ochrony Środowiska w Olsztynie.

§ 5. Zarządzenie wchodzi w życie z dniem podpisania.



REGIONALNY DYREKTOR
OCHRONY ŚRODOWISKA
w Olsztynie

Agata Moździerz

Bez zastrzeżeń pod względem
formalno-prawnym

Lukasz Parzych
RADCA PRAWNY

Miś
Kamper

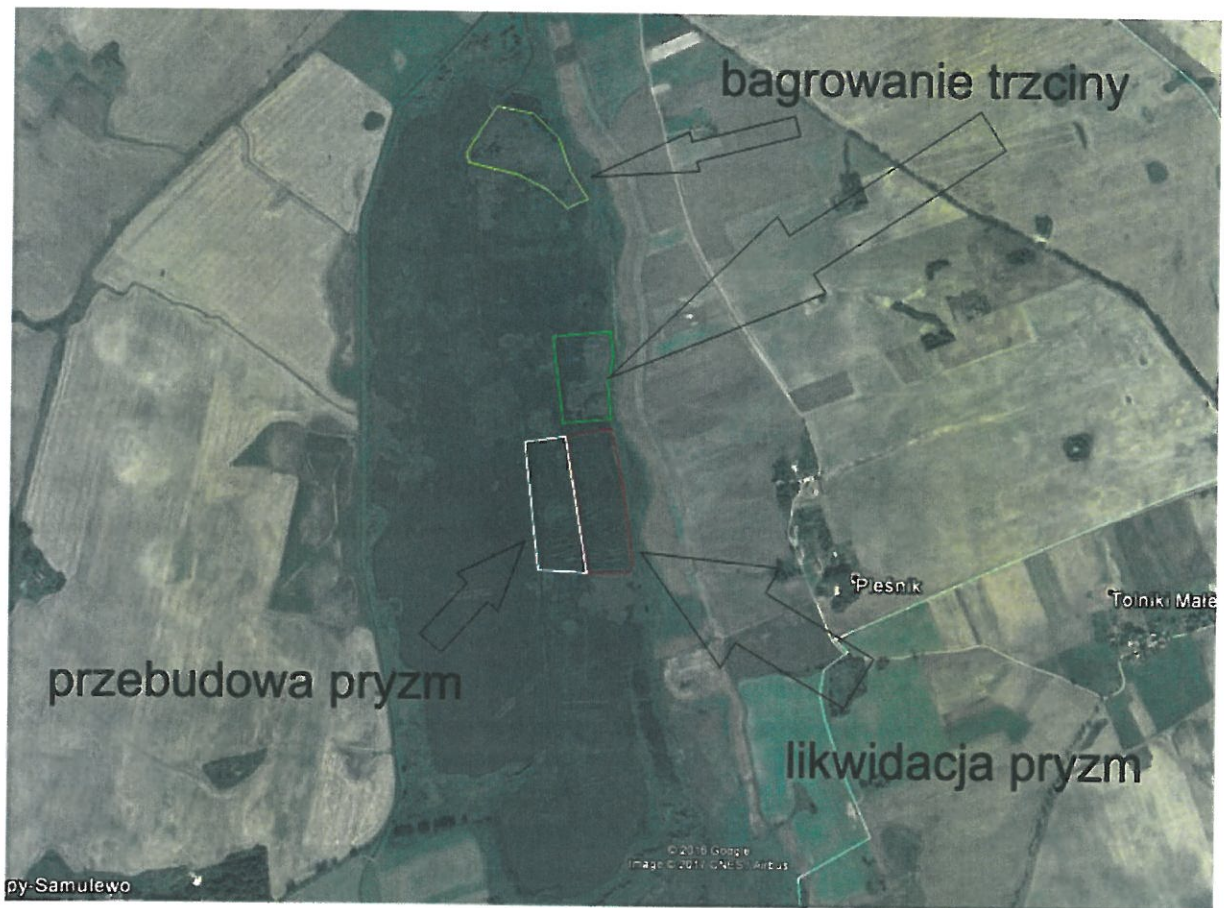
Identyfikacja i ocena istniejących i potencjalnych zagrożeń wewnętrznych i zewnętrznych oraz sposoby eliminacji lub ograniczania tych zagrożeń i ich skutków.

L.p.	Identyfikacja istniejących i potencjalnych zagrożeń wewnętrznych i zewnętrznych	Sposoby eliminacji lub ograniczenia zagrożeń wewnętrznych i zewnętrznych i ich skutków
1.	Niedostateczna liczba miejsc lęgowych dla rybitw rzecznych i śmieszek, zwiększona śmiertelność piskląt ww. gatunków	Rozbudowa istniejącej sztucznej wyspy poprzez budowę ławy okalającej wyspę, która ułatwi pisklątom wskakującym do wody z wyspy (na skutek płoszenia przez drapieżniki) łatwiejszy powrót na nią
2.	Ekspansja szuwaru trzcinowego	Likwidacja części przyzm uformowanych z kłaczy trzcin (dotyczy przyzm niewykorzystywanych przez ptaki) oraz bagrowanie trzcin powodującej zmniejszenie powierzchni otwartych siedlisk wodno-błotnych dla ptaków stanowiących przedmiot ochrony rezerwatu
3.	Zarastanie przyzm uformowanych z kłaczy trzcin	Przebudowa części przyzm uformowanych z kłaczy trzcin (tych wykorzystywanych przez ptaki wodno-błotne) w okrągłe wyspy
4.	Zanik miejsc lęgowych dla rybitw czarnych	Montaż platform lęgowych dla rybitw czarnych

Opis sposobów ochrony czynnej ekosystemów, z podaniem rodzaju, rozmiaru i lokalizacji poszczególnych zadań.

L.p.	Rodzaj zadań ochronnych	Rozmiar zadań ochronnych	Lokalizacja zadań ochronnych
1.	Rozbudowa istniejącej sztucznej wyspy dla rybitw rzecznych i śmieszek poprzez budowę ławy z narzutu kamiennego (wrzesień-luty)	ok. 600 m ²	działka nr 339 (obręb geodezyjny Sątopy)
2.	Likwidacja części przyrm uformowanych z kłaczy trzciny (wrzesień-luty) – dotyczy przyrm nie wykorzystywanych przez ptaki wodno-błotne	30 przyrm	wg mapy stanowiącej załącznik nr 3 do zarządzenia działka nr 341 (obręb geodezyjny Sątopy)
	Bagrowanie trzciny (wrzesień-luty)	wg potrzeb (docelowo na powierzchni około 17 ha)	wg mapy stanowiącej załącznik nr 3 do zarządzenia
3.	Przebudowa części przyrm uformowanych z kłaczy trzciny w okrągłe wyspy (wrzesień-luty) – dotyczy przyrm wykorzystywanych przez ptaki wodno-błotne	21 przyrm	wg mapy stanowiącej załącznik nr 3 do zarządzenia działka nr 341 (obręb geodezyjny Sątopy)
4.	Montaż platform lęgowych dla rybitw czarnych (wielkość 30x30, kształt stożka z 1 dołkiem gniazdowym, wykonana ze styroduru, kolor ciemnozielony). Wodowanie platform nastąpi między III dekadą kwietnia a I dekadą maja. Demontaż ich nastąpi we wrześniu.	50 szt.	Działka nr 339 (obręb geodezyjny Sątopy)

Załącznik nr 3 do zarządzenia Nr 23
Regionalnego Dyrektora Ochrony Środowiska
w Olsztynie z dnia 22 czerwca 2017 r.



UZASADNIENIE

Zarządzenie Regionalnego Dyrektora Ochrony Środowiska w Olsztynie w sprawie ustanowienia zadań ochronnych dla rezerwatu przyrody „Polder Sątopy-Samulewo” jest wykonaniem delegacji ustawowej wynikającej z art. 22 ust. 2 pkt 2 ustawy z dnia 16 kwietnia 2004 r. o ochronie przyrody (Dz. U. z 2016 r. poz. 2134, z późn. zm.).

Zgodnie z tym przepisem, regionalny dyrektor ochrony środowiska ustanawia w drodze zarządzenia zadania ochronne dla rezerwatów przyrody, dla których nie ustanowiono planów ochrony.

Projekt zadań ochronnych dla ww. rezerwatu sporządzony został w oparciu o stwierdzone zagrożenia oraz propozycje działań ochronnych przedstawionych przez Polskie Towarzystwo Ochrony Ptaków Regionalne Biuro w Olsztynie.

Obecnie ww. organizacja przygotowujemy wniosek w ramach konkursu finansowanego z Programu Operacyjnego Infrastruktura i Środowisko na działania związane z ochroną rybitw i mew na obszarze województwa warmińsko-mazurskiego i podlaskiego. W ramach planowanych działań Polskie Towarzystwo Ochrony Ptaków proponuje wykonanie następujących działań związanych z poprawą siedlisk lęgowych rybitw i mew, tj.

1) Rozbudowa istniejącej wyspy dla rybitw o ławę z narzutu kamiennego (wskazane w pkt 1 załącznika do zarządzenia).

Wykonanie ławy z narzutu kamiennego wokół wyspy stworzy łagodne zejście dla piskląt z wyspy do wody, co umożliwi pisklątom wypłoszonym przez drapieżniki łatwy powrót na wyspę. Obecnie faszyna, która okala wyspę, jest na tyle wysoka, iż pisklęta mają trudności z wejściem na wyspę z wody.

2) Likwidacja 30 przyzm uformowanych z kłaczy trzciny oraz bagrowanie 17 ha trzciny (wskazane w pkt 2 załącznika do zarządzenia).

Obecnie na obszarze rezerwatu (w centralnej części) znajduje się 51 przyzm powstałych po bagrowaniu trzciny. Wybagrowane kłacza trzciny były uformowane w przyzmy jako jeden z etapów usuwania trzciny. Docelowo urobek z bagrowania miał być składowany w formie wzmocnienia wschodniej grobli polderu, jednak nagła odwilż podczas prac uniemożliwiła uprzątnięcie wszystkich przyzm. Część przyzmy co roku jest wykorzystywana przez ptaki. Jest to zwykle ok. 10-20 przyzm leżących przy kanale głównym. Pozostałe przyzmy nie są zasiedlane przez ptaki. Zaplanowano likwidację przyzm niezasiedlanych przez ptaki w celu zwiększenia siedlisk otwartych dla rybitw z rodzaju *Chlidonias sp.*

Wybagrowanie 50 ha trzciny w roku 2012 okazało się być skuteczną metodą walki z ekspansją tego gatunku, która w rezerwacie powoduje zmniejszenie powierzchni otwartych siedlisk wodno-błotnych dla gatunków ptaków, będących przedmiotem ochrony rezerwatu. Obecnie w miejscu wybagrowania trzciny powstał szuwar niski pałkowy, w którym gniazdują zielonki, wodniki i kaczki lub powstało otwarte lustro wody z pływającą roślinnością, gdzie

łęgi podejmują rybitwy czarne i białowąse. Planuje się wybagrowanie kolejnych fragmentów trzcinowiska jako kontynuację dobrych praktyk.

3) Przebudowa 21 przym uformowanych z kłaczy trzcin (wskazane w pkt 3 załącznika do zarządzenia).

Pozostałe przymy (zajmowane przez ptaki) planuje się uformować w okrągłe wyspy. Ułatwi to ich coroczne koszenie, które obecnie jest czasochłonne. Liczba powstałych przym będzie uzależniona od warunków technologicznych na miejscu prac. Szacuje się, że 21 przym zostanie przebudowanych w 2-3 duże wyspy.

4) Montaż platform lęgowych dla rybitw czarnych (wskazane w pkt 4 załącznika do zarządzenia).

Polskie Towarzystwo Ochrony Ptaków planuje zamontowanie 50 szt. platform lęgowych dla rybitw czarnych (wielkość 30x30, kształt stożka z 1 dołkiem gniazdowym, wykonana ze styroduru, kolor ciemnozielony). Wodowanie platform nastąpi między III dekadą kwietnia a I dekadą maja. Demontaż ich nastąpi we wrześniu. Ze względu na wyporność platform i odporność na falowanie zwiększy się bezpieczeństwo lęgu.

Regionalny Dyrektor Ochrony Środowiska w Olsztynie po zapoznaniu się z założeniami projektu oraz uwzględniając przedmiot ochrony rezerwatu, tj. ptaki wodno-błotne uznał za zasadne wykonanie czynności zawartych we wniosku Polskiego Towarzystwa Ochrony Ptaków.

Przedmiotowe zarządzenie obowiązuje do 21 czerwca 2022 r.

mgr Z-cy REGIONALNEGO DYREKTORA
OCHRONY ŚRODOWISKA
w Olsztynie
Regionalny konserwator Przyrody
Małgorzata Krupa