



### Opis przedmiotu zamówienia

- 1) Przedmiotem zamówienia jest usługa **przeprowadzenia badań szczegółowych polegających na poborze próbek gleby i ziemi na działce nr 944/5 obręb 0002 miasta Gołdap, położonej przy ul. Armii Krajowej 38C w Gołdapi, oznaczeniu w nich zawartości trichloroetenu i tetrachloroetenu oraz oznaczeniu wodoprzepuszczalności gleby i ziemi w próbkach pojedynczych.**
- 2) Zamówienie jest realizowane na podstawie art. 101g ust. 1 ustawy z dnia 27 kwietnia 2001 r. *Prawo ochrony środowiska* (Dz.U. z 2020 r. poz.1219 t.j.).
- 3) Miejsce realizacji usługi – dz. nr 944/5 obręb 0002 miasta Gołdap, położona przy ul. Armii Krajowej 38C w Gołdapi. Powierzchnia działki wynosi 0,1088 ha, w większości jest ona zabudowana. Nieruchomość nie jest objęta ustaleniami miejscowego planu zagospodarowania przestrzennego. W zakresie aktualnego sposobu użytkowania gruntów wskazano, że działkę stanowią inne tereny zabudowane - Bi. Zatem, w myśl § 3 ust. 3 pkt 1 lit. b rozporządzenia Ministra Środowiska z dnia 1 września 2016 r. *w sprawie sposobu prowadzenia oceny zanieczyszczenia powierzchni ziemi* (Dz. U. z 2016 r. poz. 1395), grunt na terenie tej nieruchomości należy zakwalifikować do gruntów grupy I. Potencjalne historyczne zanieczyszczenie powierzchni ziemi na terenie działki nr 944/5 obręb 0002 miasta Gołdap jest związane z funkcjonowaniem w przeszłości na tym terenie pralni chemicznej, w której używano środków chemicznych zawierających tri- i tetrachloroeten. Pralnia miała być własnością zlikwidowanej w 1991 r. Spółdzielni Pracy „Jedność” w Gołdapi. Na początku lat 90. XX w. budynki po byłej pralni zostały sprzedane. Następnie na tym terenie funkcjonowała piekarnia. Obecnie teren pozostaje we władaniu osób fizycznych.

Teren przedmiotowej nieruchomości był przedmiotem badań wstępnych, które przeprowadzono w lipcu 2020 r. na zlecenie Regionalnego Dyrektora Ochrony Środowiska w Olsztynie. Wyniki badań wstępnych wykazały zanieczyszczenie próbki gleby powierzchniowej, pobranej z 1 sekcji badawczej z głębokości 0,0-0,25 m ppt. Przekroczenia dopuszczalnych stężeń dotyczyły tri- i tetrachloroetenu. Ponadto zanieczyszczenie stwierdzono w jednej próbce gruntu pobranej z otworu nr 1 z głębokości 0,0–1,0 m poniżej dna studni chłonnej znajdującej się w piwnicy jednego z obiektów. Dno studni znajduje się na głębokości około 2,0 m p.p.t. Zanieczyszczenie dotyczyło ponadnormatywnego stężenie tetrachloroetenu.

Załącznikami do opisu przedmiotu zamówienia są:

- a) mapa sytuacyjno-wysokościowa w skali 1:500 działki nr 944/5 obręb 0002 miasta Gołdap,
  - b) dokumentacja fotograficzna prezentująca wnętrze budynku, w którym zostaną wykonane otwory.
- 4) Sposób wykonania usługi:
- a) Poinformowanie Zamawiającego o planowanym terminie prac terenowych co najmniej 5 dni roboczych przed tym terminem oraz wskazanie osób, które będą wykonywały prace terenowe. Informacja powinna być przekazana drogą elektroniczną pod adres: [justyna.januszewicz.olsztyn@rdos.gov.pl](mailto:justyna.januszewicz.olsztyn@rdos.gov.pl). Zamawiający potwierdzi zaproponowaną przez Wykonawcę datę prac terenowych w ciągu 2 dni roboczych drogą elektroniczną na wskazany przez Wykonawcę adres poczty elektronicznej.

- b) Wykonanie **3 otworów badawczych do głębokości 5,0 m ppt**. Wszystkie otwory badawcze będą znajdowały się wewnątrz obiektu budowlanego. **Do ich wykonania konieczne będzie przebicie się przez posadzkę**. Miejsca wykonania otworów badawczych będą ustalane na bieżąco, podczas prac terenowych, w konsultacji z Zamawiającym. Z uwagi na fakt, że będą to otwory konturujące stwierdzone zanieczyszczenie podczas badań wstępnych (w próbie pobranej ze studni chłonnej), ich lokalizacja powinna zostać zaplanowana, uwzględniając ten fakt.
- c) Wykonawca zobowiązany jest do zapoznania się z mapą sytuacyjno-wysokościową działki, stanowiącą załącznik nr 1 do opisu przedmiotu zamówienia pod kątem uzbrojenia podziemnego terenu w celu uniknięcia, podczas prac terenowych, ewentualnych kolizji z siecią podziemną.
- d) Pobranie z każdego otworu badawczego **3 próbek** gleby i ziemi z przedziałów głębokościowych o miąższości: 2,0-3,0 m ppt, 3,0-4,0 m ppt, 4,0-5,0 m ppt (**łącznie 9 próbek**). Pobrane próbki powinny być reprezentatywne dla każdego z wymienionych przedziałów głębokościowych (obejmować wskazane miąższości, a nie być pobierane punktowo z tych przedziałów). Przeprowadzenie analiz laboratoryjnych pobranych próbek gleby i ziemi pod kątem oznaczenia w nich **zawartości trichloroetenu i tetrachloroetenu** oraz oznaczenia **wodoprzepuszczalności gleby i ziemi w 9 próbkach pojedynczych**.  
Głębokość poboru próbek ustalono kierując się wynikami badań wstępnych (przekroczenie dopuszczalnej zawartości tetrachloroetenu stwierdzono w próbie pobranej z głębokości 0,0-1,0 m poniżej dna studni chłonnej znajdującego się na głębokości około 2,0 m p.p.t.).
- e) Wykonawca zobowiązany jest do wykonania badań (pobór prób gleby/ziemi i ich analizy laboratoryjne) przez laboratorium, o którym mowa w art. 147a ust. 1 pkt 1 ustawy z dnia 27 kwietnia 2001 r. *Prawo ochrony środowiska* (Dz. U. z 2020 r. poz. 1219 t.j.). Dopuszcza się możliwość zlecenia badań podwykonawcy, wówczas wykonawca odpowiada za jego działania jak za własne.
- f) Wykonawca zobowiązany jest do wykonania badań (pobór prób gleby/ziemi i ich analizy laboratoryjne) w oparciu o referencyjne metodyki wykonywania badań właściwości oraz zanieczyszczenia gleby, o których mowa w § 11 rozporządzenia Ministra Środowiska z dnia 1 września 2016 r. w *sprawie sposobu prowadzenia oceny zanieczyszczenia powierzchni ziemi* (Dz. U. z 2016 r. poz. 1395).
- g) Wykonawca zobowiązany jest do załączenia do dokumentacji Zakresu Akredytacji Laboratorium Badawczego, potwierdzającego wypełnienie zobowiązań, o których mowa w pkt. e i f.
- h) Wykonawca zobowiązany jest do sporządzenia raportu z badań zawierającego: datę pobierania próbek, miejsca pobierania próbek, w tym współrzędne określone z wykorzystaniem systemu nawigacji satelitarnej (GPS), głębokości pobierania próbek oraz wyniki badań. Wyniki muszą być przedstawione w mg/kg s.m., a w przypadku wodoprzepuszczalności w m/s. Raport powinien być przedłożony w formie papierowej i elektronicznej na wskazany przez Zamawiającego adres poczty elektronicznej.

#### Załączniki:

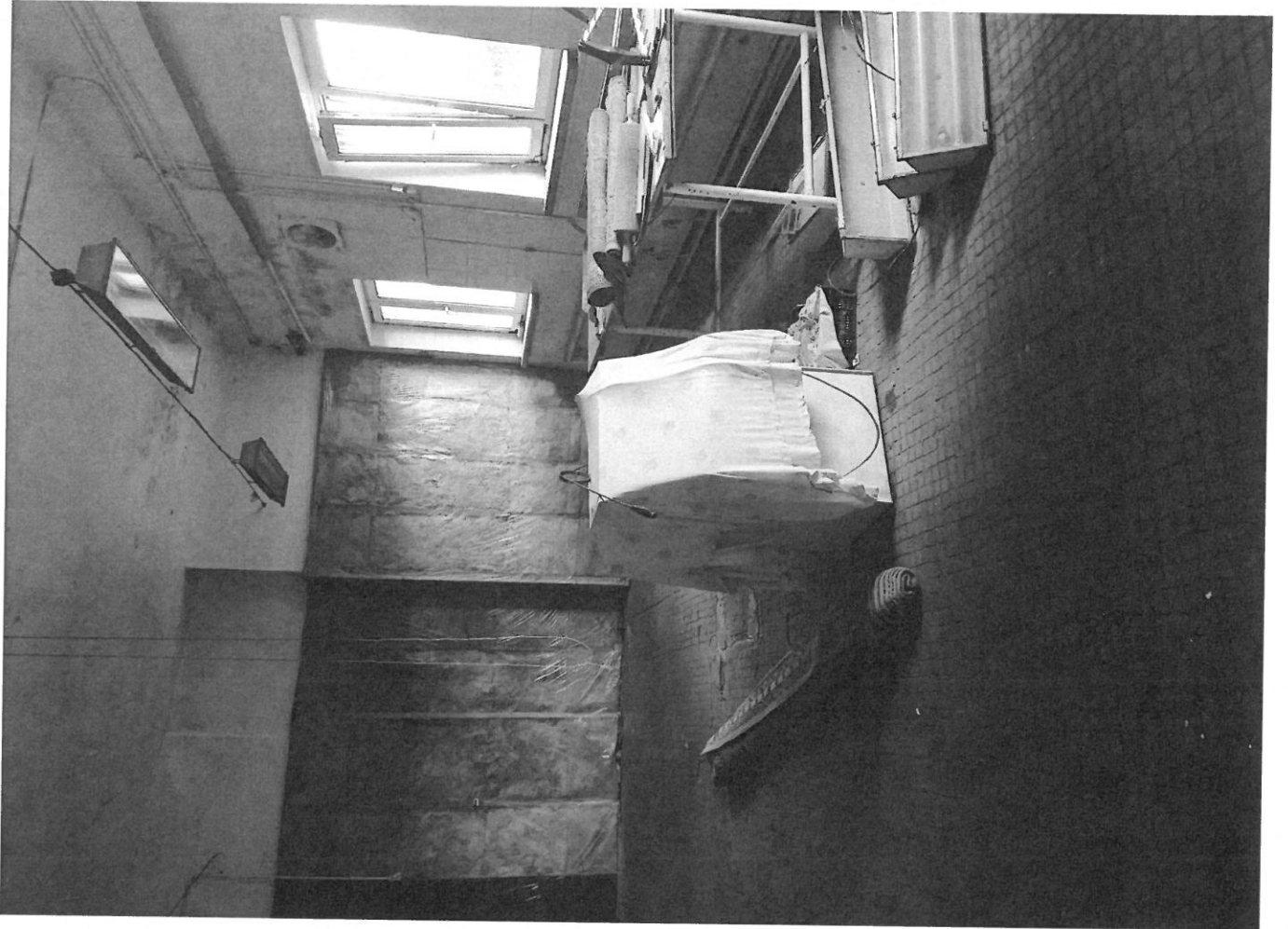
- 1) mapa sytuacyjno-wysokościowa w skali 1:500 działki nr 944/5 obręb 0002 miasta Gołdap
- 2) dokumentacja fotograficzna dokumentacja fotograficzna prezentująca wnętrze budynku, w którym zostaną wykonane otwory















100

