



# DZIENNIK URZĘDOWY

## WOJEWÓDZTWA WARMIŃSKO-MAZURSKIEGO

---

Olsztyn, dnia 26 lutego 2014 r.

Poz. 1007

### ZARZĄDZENIE NR 7 REGIONALNEGO DYREKTORA OCHRONY ŚRODOWISKA W OLSZTYNIE

z dnia 19 lutego 2014 r.

#### **w sprawie ustanowienia planu zadań ochronnych dla obszaru Natura 2000 Niedźwiedzie Wielkie PLH280050**

Na podstawie art. 28 ust. 5 ustawy z dnia 16 kwietnia 2004 r. o ochronie przyrody (Dz. U. z 2013 r. poz. 627, 628 i 842) zarządza się, co następuje:

§ 1. 1. Ustanawia się plan zadań ochronnych dla obszaru Natura 2000 Niedźwiedzie Wielkie PLH280050, zwanego dalej „obszarem Natura 2000”.

2. Plan zadań ochronnych obejmuje obszar Natura 2000 bez wyłączeń, o których mowa w art. 28 ust. 11 ustawy z dnia 16 kwietnia 2004 r. o ochronie przyrody.

§ 2. Opis granic obszaru Natura 2000 określa załącznik nr 1 do zarządzenia.

§ 3. Mapę obszaru Natura 2000 stanowi załącznik nr 2 do zarządzenia.

§ 4. Identyfikację istniejących i potencjalnych zagrożeń dla zachowania właściwego stanu ochrony siedlisk przyrodniczych oraz gatunków zwierząt i ich siedlisk, będących przedmiotami ochrony obszaru Natura 2000, określa załącznik nr 3 do zarządzenia.

§ 5. Cele działań ochronnych określa załącznik nr 4 do zarządzenia.

§ 6. Działania ochronne ze wskazaniem podmiotów odpowiedzialnych za ich wykonanie i obszarów ich wdrażania określa załącznik nr 5 do zarządzenia.

§ 7. Wskazania do zmian w istniejącym studium uwarunkowań i kierunków zagospodarowania przestrzennego gminy Małdyty, dotyczące eliminacji lub ograniczenia zagrożeń wewnętrznych lub zewnętrznych, niezbędne dla utrzymania lub odtworzenia właściwego stanu ochrony siedlisk przyrodniczych oraz gatunków zwierząt, dla których ochrony wyznaczono obszar Natura 2000, określa załącznik nr 6 do zarządzenia.

§ 8. Nie wskazuje się terminu sporządzenia planu ochrony dla części lub całości obszaru.

§ 9. Zarządzenie wchodzi w życie po upływie 14 dni od dnia ogłoszenia w Dzienniku Urzędowym Województwa Warmińsko-Mazurskiego.

z up. REGIONALNEGO  
DYREKTORA OCHRONY  
ŚRODOWISKA W  
OLSZTYNIE

**Maria Mellin**

Załącznik nr 1 do zarządzenia Nr 7  
Regionalnego Dyrektora Ochrony  
Środowiska w Olsztynie  
z dnia 19 lutego 2014 r.

**Opis granic obszaru Natura 2000 Niedźwiedzie Wielkie PLH280050 w postaci wykazu współrzędnych punktów załamania granicy w Państwowym Układzie Współrzędnych Geodezyjnych PL-1992.**

ID	PUWG PL-1992	
	X	Y
1.	552184,58	674123,38
2.	552164,57	674101,43
3.	552147,43	674062,61
4.	552149,50	674042,35
5.	552148,54	673992,60
6.	552150,42	673935,37
7.	552151,12	673914,12
8.	552133,69	673865,22
9.	552117,23	673840,82
10.	552110,85	673842,63
11.	552060,07	673843,33
12.	552024,23	673834,83
13.	551974,43	673815,72
14.	551953,55	673818,38
15.	551918,79	673839,89
16.	551878,33	673860,16
17.	551823,69	673861,85
18.	551800,50	673866,23
19.	551776,33	673867,87
20.	551718,24	673850,23
21.	551688,85	673853,02
22.	551634,18	673885,67
23.	551595,78	673892,69
24.	551565,78	673897,96
25.	551505,46	673892,22
26.	551506,91	673883,34
27.	551483,13	673802,05
28.	551482,65	673751,43
29.	551459,76	673708,59
30.	551464,64	673659,78
31.	551445,99	673643,25
32.	551422,77	673635,66
33.	551399,20	673638,00
34.	551358,24	673659,61
35.	551328,11	673655,83
36.	551314,79	673662,14
37.	551300,29	673676,10
38.	551263,07	673751,41
39.	551253,14	673751,06
40.	551247,53	673705,22
41.	551221,79	673704,77
42.	551189,56	673709,51
43.	551173,45	673705,32

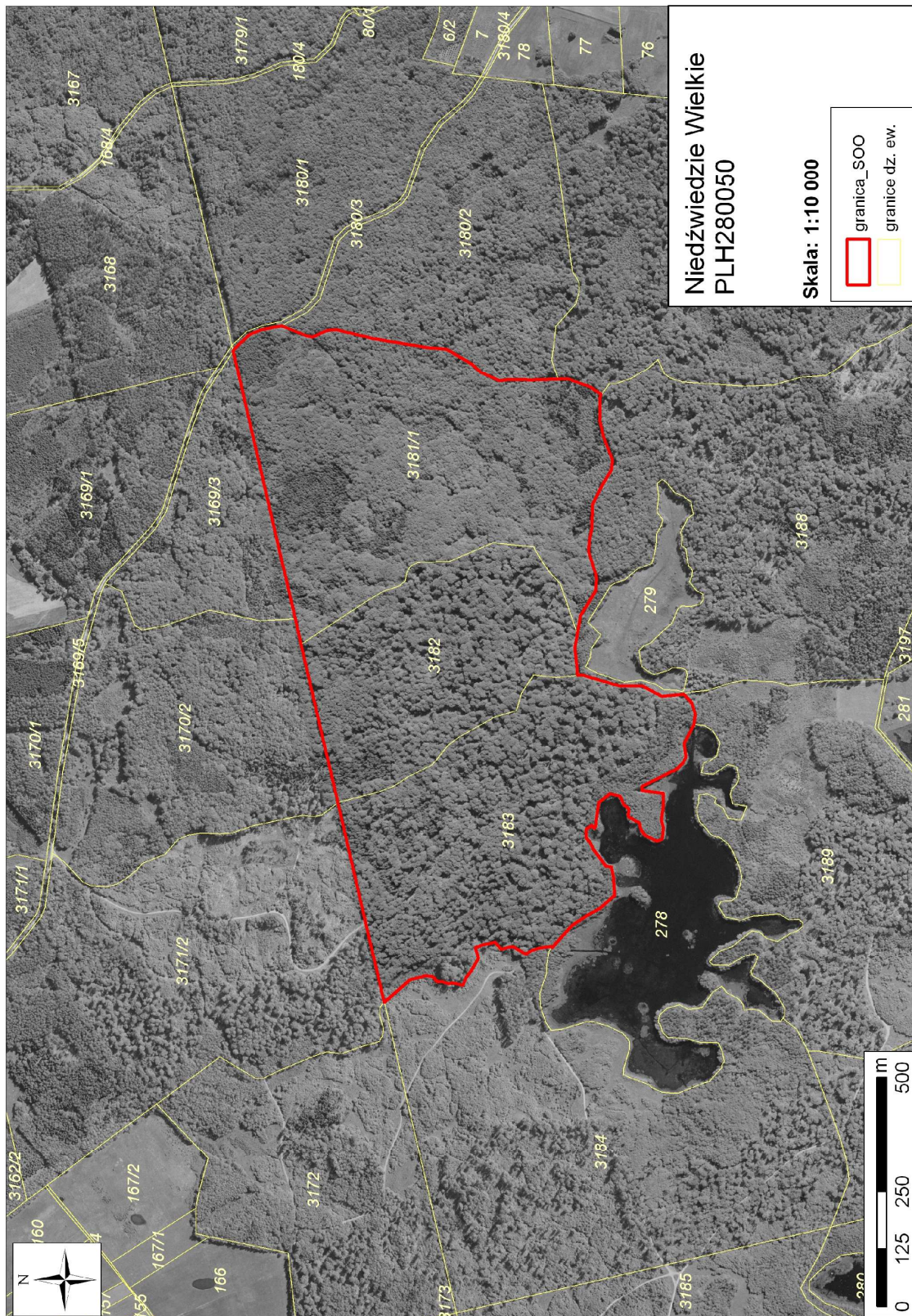
ID	PUWG PL-1992	
	X	Y
44.	551148,52	673707,61
45.	551143,16	673718,72
46.	551157,12	673745,88
47.	551167,26	673753
48.	551183,35	673757,65
49.	551196,97	673781,18
50.	551205,1	673781,46
51.	551214,18	673779,97
52.	551223,70	673792,06
53.	551233,53	673795,12
54.	551241,92	673800,39
55.	551246,61	673821,62
56.	551227,67	673846,26
57.	551181,85	673851,88
58.	551171,36	673854,68
59.	551178,36	673861,26
60.	551169,80	673873,60
61.	551151,28	673873,41
62.	551140,76	673864,46
63.	551126,98	673858,09
64.	551089,75	673830,58
65.	551087,47	673818,29
66.	551066,83	673814,40
67.	551025,84	673811,16
68.	550997,10	673844,95
69.	550983,07	673871,11
70.	550960,22	673905,85
71.	550912,68	673947,57
72.	550915,73	673950,83
73.	550914,15	673957,10
74.	550911,12	673979,13
75.	550904,68	673995,18
76.	550898,52	674004,27
77.	550914,65	674033,77
78.	550909,22	674059,79
79.	550924,57	674071,95
80.	550917,60	674102,88
81.	550912,21	674115,36
82.	550888,05	674108,63
83.	550860,37	674124,82
84.	550845,60	674135,50
85.	550829,07	674142,61
86.	550834,57	674166,30

ID	PUWG PL-1992	
	X	Y
87.	550832,07	674173,00
88.	550837,40	674188,55
89.	550836,15	674198,45
90.	550847,99	674208,36
91.	550849,59	674226,94
92.	550847,65	674230,94
93.	550841,31	674257,38
94.	550791,49	674314,03
95.	551225,71	674415,33
96.	551574,65	674495,92
97.	551627,17	674508,12
98.	552184,57	674637,59
99.	552212,78	674644,13

ID	PUWG PL-1992	
	X	Y
100.	552219,16	674640,03
101.	552248,64	674608,48
102.	552260,03	674581,35
103.	552268,19	674538,67
104.	552246,38	674483,70
105.	552243,66	674470,95
106.	552256,89	674441,30
107.	552259,91	674419,71
108.	552240,23	674337,86
109.	552220,78	674222,84
110.	552216,99	674176,73
111.	552184,58	674123,38

Załącznik nr 2 do zarządzenia Nr 7  
Regionalnego Dyrektora Ochrony  
Środowiska w Olsztynie  
z dnia 19 lutego 2014 r.

Mapa obszaru Natura 2000 Niedźwiedzie Wielkie PLH28050 w skali 1:10 000.



Załącznik nr 3 do zarządzenia Nr 7  
Regionalnego Dyrektora Ochrony  
Środowiska w Olsztynie  
z dnia 19 lutego 2014 r.

**Identyfikacja istniejących i potencjalnych zagrożeń dla zachowania właściwego stanu ochrony siedlisk przyrodniczych oraz gatunków zwierząt i ich siedlisk, będących przedmiotami ochrony obszaru Natura 2000 Niedźwiedzie Wielkie PLH280050.**

Lp.	Przedmiot ochrony	Opis zagrożenia
1.	9130-Żyzna buczyna niżowa	1) Zagrożenia potencjalne: – B07: Inne rodzaje praktyk leśnych, nie wymienione powyżej: preferowanie w trakcie planowanych zabiegów wprowadzania gatunków obcych dla siedliska – B02.04: usuwanie martwych i umierających drzew
2.	9160-Grąd subatlantycki	1) Zagrożenia potencjalne: – B07: Inne rodzaje praktyk leśnych, nie wymienione powyżej - potencjalne przekształcenie gospodarki leśnej z ekstensywnej w intensywną – B07: Inne rodzaje praktyk leśnych, nie wymienione powyżej - preferowanie w trakcie planowanych zabiegów gatunków obcych dla siedliska (w tym buka) – B02.04: usuwanie martwych i umierających drzew
3.	1084 Pachnica dębowa <i>Osmoderma eremita</i>	1) Zagrożenia istniejące: – J03: Inne zmiany ekosystemu - izolacja populacji 2) Zagrożenia potencjalne: – J03: Inne zmiany ekosystemu - izolacja populacji – B02.04: usuwanie martwych i umierających drzew

Załącznik nr 4 do zarządzenia Nr 7  
Regionalnego Dyrektora Ochrony  
Środowiska w Olsztynie  
z dnia 19 lutego 2014 r.

**Cele działań ochronnych obszaru Natura 2000 Niedźwiedzie Wielkie PLH280050.**

<b>Lp.</b>	<b>Przedmiot ochrony</b>	<b>Cele działań ochronnych</b>
1.	1084 Pachnica dębowa <i>Osmoderma eremita</i>	Zachowanie w stanie nie pogorszonym obecnych siedlisk gatunku, a także dążenie do zwiększenia liczebności i areалу występowania gatunku
2.	1308 Mopek <i>Barbastella barbastellus</i>	Uzupełnienie stanu wiedzy w zakresie rozmieszczenia, stanu ochrony, zagrożeń i potrzeb działań ochronnych
3.	9130 Żyzna buczyna niżowa	Zachowanie obecnej struktury i funkcji siedliska oraz jego kluczowej roli dla lokalnej populacji ksylobiontów, w tym zachowania naturalnych procesów kształtujących zasoby martwego drewna i mikrosiedlisk ksylobiontów
4.	9160 Grąd subatlantycki	Zachowanie obecnej struktury i funkcji siedliska oraz jego kluczowej roli dla lokalnej populacji ksylobiontów, w tym zachowania naturalnych procesów kształtujących zasoby martwego drewna i mikrosiedlisk ksylobiontów

Załącznik nr 5 do zarządzenia Nr 7  
Regionalnego Dyrektora Ochrony  
Środowiska w Olsztynie  
z dnia 19 lutego 2014 r.

**Działania ochronne ze wskazaniem podmiotów odpowiedzialnych za ich wykonanie i obszarów ich wdrażania.**

Lp.	Przedmiot ochrony	Działania ochronne	Obszar wdrażania	Podmiot odpowiedzialny za wykonanie
<b><i>Dotyczące ochrony czynnej siedlisk przyrodniczych, gatunków roślin i zwierząt oraz ich siedlisk</i></b>				
1.	1084 Pachnica dębowa <i>Osmoderma eremita</i>	Pozostawienie na pniu 50% masy drewna (średnio ok. 20 m <sup>3</sup> /ha) w celu przyspieszenia procesów naturalnego wydzielania się posuszu w trakcie zaplanowanych trzebieży wczesnych i późnych, należy wyłączyć z pozyskanie dęby i lipy, będące potencjalnym miejscem zasiedlenia przez pachnicę dębową	oddz. 329a, b, c, f, j, k, l, m.	Nadleśnictwo Dobrocin
2.	1084 Pachnica dębowa <i>Osmoderma eremita</i>	Pozostawianie naturalnie wyrwconych drzew (wiatrołomów, śniegołomów, itp.), o ile nie jest to zjawisko występujące na znacznej powierzchni i obejmujące dużą liczbę drzew (np. w wyniku silnego huraganu).	Cały obszar	Nadleśnictwo Dobrocin
<b><i>Dotyczące monitoringu stanu przedmiotów ochrony oraz monitoringu realizacji celów działań ochronnych</i></b>				
3.	1084 Pachnica dębowa <i>Osmoderma eremita</i>	Ocena stanu siedlisk i populacji pachnicy dębowej dokonywana podczas badań monitoringowych prowadzonych z częstotliwością raz na 3 lata, tj. w interwałach zbliżonych do długości cyklu rozwojowego pachnicy dębowej, w okresie lipiec – sierpień (wg. metodyki GIOŚ)	Cały obszar	RDOŚ Olsztyn
4.	1308 Mopek <i>Barbastella barbastellus</i>	Ocena stanu siedlisk i populacji mopka dokonywana podczas badań monitoringowych stanowisk letnich prowadzonych raz na 2-3 lata w okresie 10 lipca-30 lipca oraz badan monitoringowych zimowisk prowadzonych corocznie w okresie 15 stycznia-15 lutego (wg. metodyki GIOŚ)	Cały obszar	RDOŚ Olsztyn



5.	9130 Żyzna buczyna niżowa	Monitoring powierzchni siedliska 9130 Żyzne buczyny na podstawie danych taksacyjnych planu urządzenia lasu, z uwzględnieniem informacji o ilości martwego drewna w terminie wg rewizji planu urządzenia lasu	Całe zasoby siedliska w obszarze	RDOŚ Olsztyn we współpracy z RDLP Olsztyn
6.	9130 Żyzna buczyna niżowa	Monitoring struktury i funkcji siedliska 9130 Żyzne buczyny wg metodyki PMS GIOŚ (co 6 lat)	Całe zasoby siedliska w obszarze	RDOŚ Olsztyn
7.	9160 Grąd subatlantycki	Monitoring powierzchni siedliska 9160 Grąd subatlantycki na podstawie danych taksacyjnych planu urządzenia lasu, z uwzględnieniem informacji o ilości martwego drewna w terminie wg rewizji planu urządzenia lasu	Całe zasoby siedliska w obszarze	RDOŚ Olsztyn we współpracy z RDLP Olsztyn
8.	9160 Grąd subatlantycki	Monitoring struktury i funkcji siedliska 9160 grąd subatlantycki wg metodyki PMS GIOŚ (co 6 lat)	Całe zasoby siedliska w obszarze	RDOŚ Olsztyn
<b><i>Dotyczące uzupełnienia stanu wiedzy o przedmiotach ochrony i uwarunkowaniach ich ochrony</i></b>				
9.	1084 Pachnica dębowa <i>Osmoderma eremita</i>	Jednorazowe (lipiec-sierpień) określenie współrzędnych geograficznych stałych miejsc wykonywania badań monitoringowych pachnicy dębowej	Cały obszar	RDOŚ Olsztyn
10.	1308 Mopek <i>Barbastella barbastellus</i>	Jednorazowe wykonanie inwentaryzacji potencjalnych stanowisk letnich (10 lipca-30 lipca) i zimowych (15 stycznia-15 lutego) mopka, wyznaczenie punktów pomiarowych	Cały obszar	RDOŚ Olsztyn

Załącznik nr 6 do zarządzenia Nr 7  
Regionalnego Dyrektora Ochrony  
Środowiska w Olsztynie  
z dnia 19 lutego 2014 r.

**Wskazania do zmian w istniejącym studium uwarunkowań i kierunków zagospodarowania przestrzennego gminy Małdyty, dotyczące eliminacji lub ograniczenia zagrożeń wewnętrznych lub zewnętrznych, niezbędne dla utrzymania lub odtworzenia właściwego stanu ochrony siedlisk przyrodniczych oraz gatunków zwierząt, dla których ochrony wyznaczono obszar Natura 2000 Niedźwiedzie Wielkie PLH280050.**

Lp.	Nazwa dokumentu	Wskazanie do zmiany
1	Studium uwarunkowań i kierunków zagospodarowania przestrzennego gminy Małdyty – uchwała Rady Gminy Małdyty nr XXX/266/2010 z dnia 10 lutego 2010 r.	W rozdziale 3.1.4. <i>Studium</i> konieczność zmiany lub uaktualnienia opisu obszaru Natura 2000 Niedźwiedzie Wielkie PLH280050