



DZIENNIK URZĘDOWY

WOJEWÓDZTWA WARMIŃSKO-MAZURSKIEGO

Olsztyn, dnia 26 lutego 2014 r.

Poz. 1008

ZARZĄDZENIE NR 8 REGIONALNEGO DYREKTORA OCHRONY ŚRODOWISKA W OLSZTYNIE

z dnia 20 lutego 2014 r.

w sprawie ustanowienia planu zadań ochronnych dla obszaru Natura 2000 Torfowiska Źródłiskowe koło Łabędnika PLH280047

Na podstawie art. 28 ust. 5 ustawy z dnia 16 kwietnia 2004 r. o ochronie przyrody (Dz. U. z 2013 r., poz. 627, 628 i 842) zarządza się, co następuje:

§ 1. 1. Ustanawia się plan zadań ochronnych dla obszaru Natura 2000 Torfowiska Źródłiskowe koło Łabędnika, zwanego dalej „obszarem Natura 2000”.

2. Plan zadań ochronnych obejmuje obszar Natura 2000 bez wyłączeń, o których mowa w art. 28 ust. 11 ustawy z dnia 16 kwietnia 2004 r. o ochronie przyrody.

§ 2. Opis granic obszaru Natura 2000 określa załącznik nr 1 do zarządzenia.

§ 3. Mapę obszaru Natura 2000 stanowi załącznik nr 2 do zarządzenia.

§ 4. Identyfikację istniejących i potencjalnych zagrożeń dla zachowania właściwego stanu ochrony siedlisk przyrodniczych będących przedmiotami ochrony określa załącznik nr 3 do zarządzenia.

§ 5. Cele działań ochronnych określa załącznik nr 4 do zarządzenia.

§ 6. Działania ochronne ze wskazaniem podmiotów odpowiedzialnych za ich wykonanie i obszarów ich wdrażania określają załączniki nr 5, 6 i nr 7 do zarządzenia.

§ 7. Wskazania do zmian w istniejących studiach uwarunkowań i kierunków zagospodarowania przestrzennego gminy Bartoszyce oraz miasta i gminy Sępoleń, dotyczące eliminacji lub ograniczenia zagrożeń wewnętrznych lub zewnętrznych, niezbędne dla utrzymania lub odtworzenia właściwego stanu ochrony siedlisk przyrodniczych oraz gatunków roślin i zwierząt, dla których ochrony wyznaczono obszar Natura 2000 określa załącznik nr 8 do zarządzenia.

§ 8. Nie wskazuje się terminu sporządzenia planu ochrony dla części lub całości obszaru.

§ 9. Zarządzenie wchodzi w życie po upływie 14 dni od dnia ogłoszenia w Dzienniku Urzędowym Województwa Warmińsko-Mazurskiego.

z up. REGIONALNEGO
DYREKTORA OCHRONY
ŚRODOWISKA W
OLSZTYNIE

Maria Mellin

Załącznik nr 1 do zarządzenia Nr 8
Regionalnego Dyrektora Ochrony
Środowiska w Olsztynie
z dnia 20 lutego 2014 r.

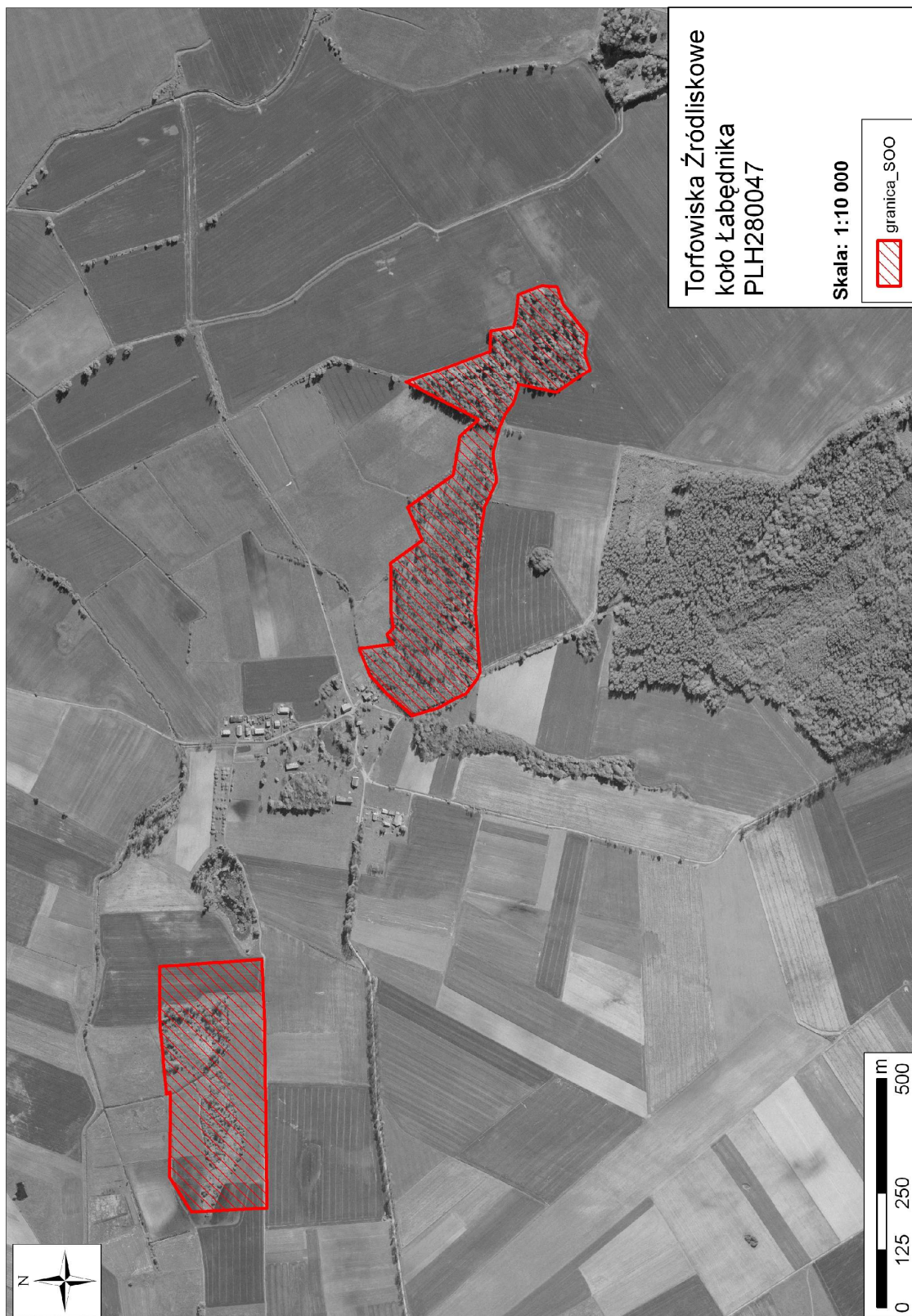
**Opis granic obszaru Natura 2000 Torfowiska Źródłiskowe koło Łabędnika PLH280047 w postaci
wykazu współrzędnych punktów załamania granicy w Państwowym Układzie Współrzędnych
Geodezyjnych PL-1992.**

ID	PUWG PL-1992	
	X	Y
1.	630307,38	705732,46
2.	630317,16	705659,18
3.	630337,89	705673,45
4.	630351,93	705660,12
5.	630383,95	705663,86
6.	630494,59	705665,08
7.	630535,78	705608,54
8.	630544,42	705596,67
9.	630615,81	705628,17
10.	630685,95	705528,79
11.	630769,54	705514,19
12.	630806,29	705473,22
13.	630806,61	705473,83
14.	630810,08	705480,52
15.	630822,89	705505,20
16.	630839,09	705536,43
17.	630840,25	705538,68
18.	630840,25	705538,68
19.	630875,2	705605,98
20.	630879,51	705614,31
21.	630887,29	705629,32
22.	630888,18	705632,07
23.	630888,18	705632,05
24.	630888,05	705631,01
25.	630955,94	705448,28
26.	631001,20	705446,60
27.	631009,58	705397,15
28.	631030,54	705391,28
29.	631079,16	705387,09
30.	631100,11	705335,12
31.	631096,76	705301,59
32.	631058,20	705288,18
33.	630994,50	705237,05
34.	630950,91	705242,08
35.	630915,71	705229,51
36.	630865,41	705303,27
37.	630883,17	705386,60
38.	630870,76	705388,33
39.	630854,17	705392,96
40.	630841,24	705398,35
41.	630819,17	705414,60
42.	630785,59	705428,74
43.	630785,58	705428,74
44.	630731,27	705442,07

ID	PUWG PL-1992	
	X	Y
45.	630673,48	705434,13
46.	630633,00	705452,36
47.	630616,51	705460,30
48.	630535,51	705472,78
49.	630391,60	705480,46
50.	630256,02	705470,28
51.	630241,77	705476,50
52.	630209,4	705500,71
53.	630195,81	705529,61
54.	630178,21	705561,97
55.	630161,58	705618,51
56.	630173,42	705630,28
57.	630173,49	705630,06
58.	630207,61	705672,76
59.	630249,45	705710,50
60.	630303,45	705732,40
61.	630306,20	705732,73
62.	630307,33	705732,87
63.	630307,38	705732,46
64.	629613,98	706163,07
65.	629628,93	705946,39
66.	629505,77	705941,05
67.	629357,87	705938,77
68.	629352,57	705938,70
69.	629327,82	705938,32
70.	629267,53	705937,40
71.	629210,42	705936,52
72.	629154,57	705935,67
73.	629086,38	705934,63
74.	629078,01	706099,80
75.	629136,61	706136,88
76.	629153,44	706147,51
77.	629196,56	706147,00
78.	629254,84	706146,32
79.	629305,09	706145,74
80.	629333,86	706145,40
81.	629341,60	706146,22
82.	629336,61	706154,98
83.	629431,26	706163,22
84.	629496,00	706168,85
85.	629553,04	706169,42
86.	629613,74	706170,02
87.	629613,98	706163,07

Załącznik nr 2 do zarządzenia Nr 8
Regionalnego Dyrektora Ochrony
Środowiska w Olsztynie
z dnia 20 lutego 2014 r.

Mapa obszaru Natura 2000 Torfowiska Źródłiskowe koło Łabędnika PLH280047 w skali 1:10 000.



Załącznik nr 3 do zarządzenia Nr 8
Regionalnego Dyrektora Ochrony
Środowiska w Olsztynie
z dnia 20 lutego 2014 r.

Identyfikacja istniejących i potencjalnych zagrożeń dla zachowania właściwego stanu ochrony siedlisk przyrodniczych będących przedmiotami ochrony obszaru Natura 2000 Torfowiska Źródłiskowe koło Łabędnika PLH280047.

Lp.	Przedmiot ochrony	Opis zagrożenia
1.	<p>*91E0: Łęgi wierzbowe, topolowe, olszowe i jesionowe (<i>Salicetum albae</i>, <i>Populetum albae</i>, <i>Alnetum glutinoso-incanae</i>, olsy źródłiskowe)</p> <p>Podtyp: *91E0-4 – Źródłiskowe lasy olszowe na niżu <i>Cardaminum-Alnetum glutinosae</i></p>	<p><u>Zagrożenia istniejące:</u></p> <ol style="list-style-type: none"> 1) J02: spowodowane przez człowieka zmiany stosunków wodnych - zmiany stosunków wodnych, np.: na skutek udrażniania istniejących rowów opaskowych przy północnej granicy kopuły lub budowy nowych urządzeń odwadniających teren; 2) B02.02: wycinka lasu - znaczna powierzchnia lasów na torfowisku w Spurglach należy do indywidualnych właścicieli, stąd niebezpieczeństwo wycinki; dotyczy to także drzew, które otaczają kopułę torfowiska w Sokolicy. <p><u>Zagrożenia potencjalne:</u></p> <ol style="list-style-type: none"> 1) J02.07: Pobór wód z wód podziemnych - zwiększenie poboru wód artezyjskich w pobliżu siedliska; 2) J02.15: Inne spowodowane przez człowieka zmiany stosunków wodnych - katastrofalny samowypływ wód gruntowych jako wynik przzerwania izolujących warstw powierzchniowych (głębokie roboty ziemne, kopanie studni itp.); 3) H02: Zanieczyszczenie wód podziemnych (źródła punktowe i rozproszone) - zanieczyszczenie wód podziemnych poprzez następujące ogniska zanieczyszczeń: <ul style="list-style-type: none"> – H02.06: Rozproszone zanieczyszczenie wód podziemnych z powodu działalności związanej z rolnictwem i leśnictwem - użytki rolne – stosowane w niewłaściwych terminach lub w nadmiernych dawkach nawozy mineralne, gnojowica i środki ochrony roślin mogą być wymywane z gleby przez wody opadowe, a następnie przenoszone w kierunku torfowisk (na linii spływu) do wód powierzchniowych lub podziemnych. Ten rodzaj zanieczyszczeń może mieć wpływ na jakość wód podziemnych, gdzie występuje słabiej izolowany górny czwartorzędowy poziom wodonośny; – H02.07: Rozproszone zanieczyszczenie wód podziemnych z powodu terenów nieskanalizowanych - obszary zabudowane – do kanalizacji sanitarnej podłączona jest część zabudowań w miejscowości Łabędnik, w pozostałych miejscowościach ścieki odprowadzane są bezpośrednio do gruntu lub gromadzone w szambach, z których najczęściej wywożone są na pola, łąki lub do rowów. Na terenach wiejskich dodatkowym źródłem zanieczyszczeń są obory i fermy hodowlane, najczęściej niezabezpieczone przed wsiąkaniem gnojowicy; – D01.02: Drogi, autostrady oraz D01.03: Parkingi

Lp.	Przedmiot ochrony	Opis zagrożenia
		<p>samochodowe i miejsca postojowe - ulice są ogniskami zanieczyszczeń substancjami ropopochodnymi, produktami spalania paliw, substancjami chemicznymi rozsypanymi na drogach w okresie zimowym. Drogi stwarzają zagrożenie ze względu na możliwość: ulatniania, rozlania lub rozsypania substancji toksycznych (na południe od torfowiska przebiega ruchliwa droga między Bartoszcami a Kętrzynem);</p> <ul style="list-style-type: none"> - H02: Zanieczyszczenia wód podziemnych (źródła punktowe i rozproszone) - oczyszczalnie ścieków (w Łabędniku); - H02.06: Rozproszone zanieczyszczenie wód podziemnych z powodu działalności związanej z rolnictwem i leśnictwem - magazyny paliw płynnych przy większych gospodarstwach rolnych; - H02.06: Rozproszone zanieczyszczenie wód podziemnych z powodu działalności związanej z rolnictwem i leśnictwem - ферmy hodowlane; <p>4) F04.01: Płądrowanie stanowisk roślin - z uwagi na specyfikę i dużą wrażliwość torfowisk (grząski grunt), wszelka penetracja powinna być ograniczona do minimum. Jedyne uzasadnienie to monitoring przyrody;</p> <p>5) J01.01: Wypalanie - wypalanie traw w pobliżu torfowisk;</p> <p>6) C01.03: Wydobywanie torfu - zarówno z torfowisk źródłiskowych jaki i przyległych od strony północnej łąk na glebie torfowej;</p> <p>7) J02.01: Zasypywanie terenu, melioracje i osuszanie – ogólnie - oczyszczanie i konserwowanie rowów melioracyjnych odwadniających torfowiska;</p> <p>8) B01: Zalesianie terenów otwartych - zalesienia gruntów rolnych.</p>

Załącznik nr 4 do zarządzenia Nr 8
Regionalnego Dyrektora Ochrony
Środowiska w Olsztynie
z dnia 20 lutego 2014 r.

Cele działań ochronnych obszaru Natura 2000 Torfowiska Źródłiskowe koło Łabędnika PLH280047.

Lp.	Przedmiot ochrony	Cele działań ochronnych
1.	*91E0: Łęgi wierzbowe, topolowe, olszowe i jesionowe (Salicetum albae, Populetum albae, Alnetum glutinosoincanae, olsy źródłiskowe) Podtyp: *91E0-4 – Źródłiskowe lasy olszowe na niżu Cardamino-Alnetum glutinosae	Zachowanie powierzchni siedliska (15,39 ha) i utrzymanie go w niepogorszonym stanie

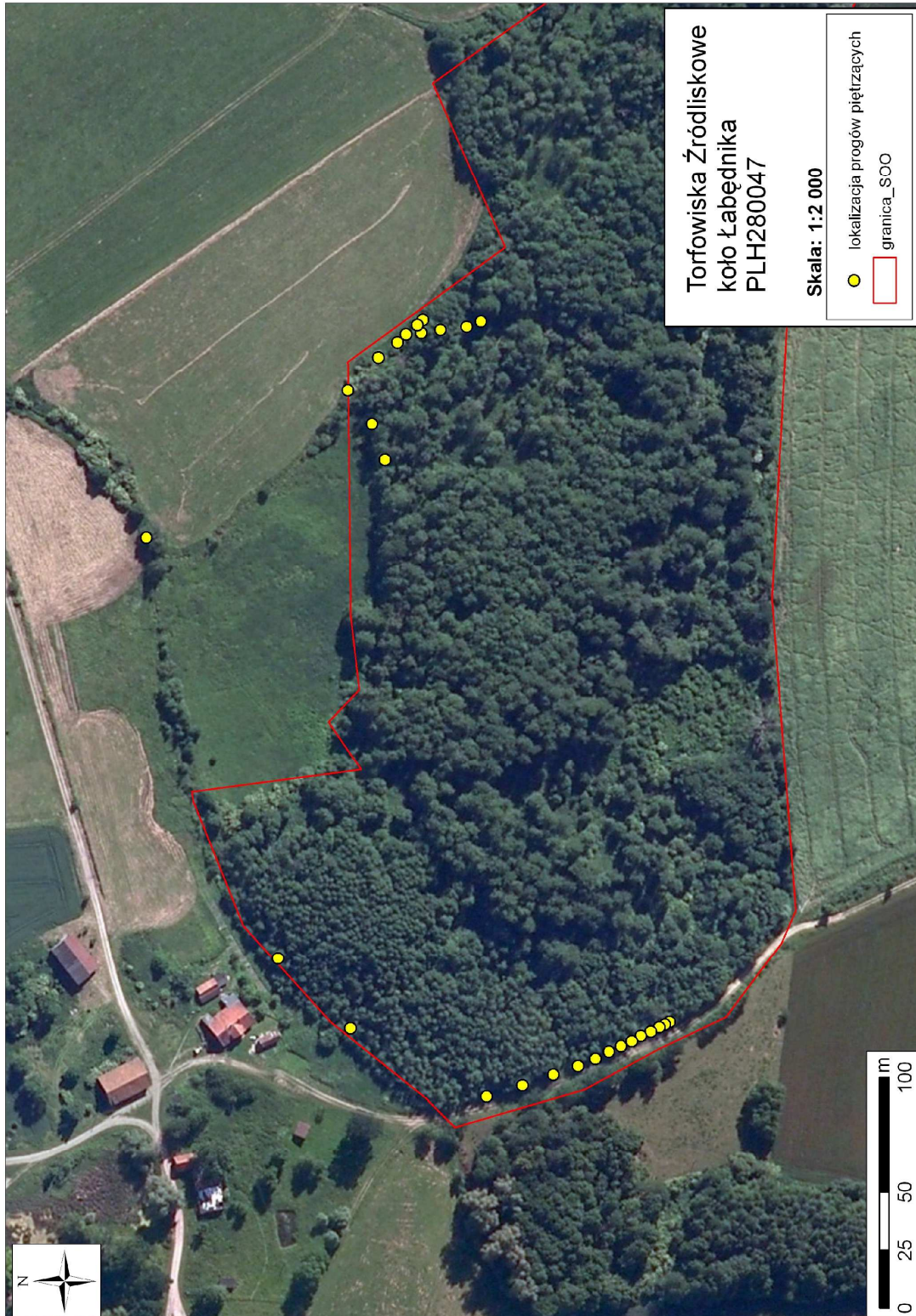
Załącznik nr 5 do zarządzenia Nr 8
Regionalnego Dyrektora Ochrony
Środowiska w Olsztynie
z dnia 20 lutego 2014 r.

Działania ochronne ze wskazaniem podmiotów odpowiedzialnych za ich wykonanie i obszarów ich wdrażania.

Lp.	Działania ochronne	Obszar wdrażania	Podmiot odpowiedzialny za wykonanie
<i>Dotyczące ochrony czynnej siedlisk przyrodniczych</i>			
1.	W okresie obowiązywania planu zadań ochronnych wykonanie przytamań na rowach opaskowych – piętrzenia wysokości 20-30 cm w układzie kaskadowym. Przytamań powinny utrzymywać poziom wody w rowach opaskowych na poziomie ok. 10-20 cm poniżej powierzchni	Spurgle, zgodnie z załącznikiem nr 6	RDOŚ Olsztyn
2.	W okresie obowiązywania planu zadań ochronnych wykonanie przytamań na rowach opaskowych – regulowanie odpływu wody poprzez zastawki na rowie bocznym w celu opóźnienia odpływu wody	Sokolica, zgodnie z załącznikiem nr 7	RDOŚ Olsztyn
3.	W okresie obowiązywania planu zadań ochronnych wykonanie dokumentacji technicznej niezbędnej do wykonania piętrzeń i zastawek, tj. operat wodno-prawny, projekt budowlany	Cały obszar	RDOŚ Olsztyn
4.	W okresie obowiązywania planu zadań ochronnych wykup gruntów na terenie obszaru Natura 2000	Działki nr: 250, 251, 252, 253, 254, 259, 260, obręb Sokolica, gm. Bartoszyce	RDOŚ Olsztyn
5.	W okresie obowiązywania planu zadań ochronnych podział działki w związku z wykupem gruntów na terenie obszaru Natura 2000 (wyłączenie z działki użytku oznaczonego jako R – rola)	Działka nr 260 obręb Sokolica, gm. Bartoszyce	RDOŚ Olsztyn
<i>Dotyczące monitoringu stanu przedmiotów ochrony oraz monitoringu realizacji celów działań ochronnych</i>			
6.	Badanie co 3 lata w lipcu stanu uwodnienia siedliska będącego przedmiotem ochrony obszaru Natura 2000, tj. *91E0-4, poziomu wody w rowach, przejawów aktywności bobrów	Cały obszar	RDOŚ Olsztyn
7.	Monitoring co 5 lat w lipcu powierzchni siedliska będącego przedmiotem ochrony obszaru Natura 2000, tj. *91E0-4	Cały obszar	RDOŚ Olsztyn
8.	Monitoring co 5 lat w lipcu występowania gatunków charakterystycznych dla siedliska *91E0-4 zgodnie z metodyką GIOŚ, a także monitoring obcych gatunków inwazyjnych, m.in. tawuły kutnerowatej, żurawiny wielkoowocowej, kroplika żółtego	Cały obszar	RDOŚ Olsztyn
9.	Monitoring co 5 lat w lipcu procesu wytrącania się węglanu wapnia	Cały obszar	RDOŚ Olsztyn

Załącznik nr 6 do zarządzenia Nr 8
Regionalnego Dyrektora Ochrony
Środowiska w Olsztynie
z dnia 20 lutego 2014 r.

Obszar wdrażania działań ochronnych w obszarze Natura 2000 Torfowiska Źródłiskowe koło Łabędzka PLH280047 – płat Spurgle. Mapa w skali 1:2000.



Załącznik nr 7 do zarządzenia Nr 8
Regionalnego Dyrektora Ochrony
Środowiska w Olsztynie
z dnia 20 lutego 2014 r.

Obszar wdrażania działań ochronnych w obszarze Natura 2000 Torfowiska Źródłiskowe koło Łabędzka PLH280047 – płat Sokolica. Mapa w skali 1:2000.



Załącznik nr 8 do zarządzenia Nr 8
Regionalnego Dyrektora Ochrony
Środowiska w Olsztynie
z dnia 20 lutego 2014 r.

Wskazania do zmian w istniejących studiach uwarunkowań i kierunków zagospodarowania przestrzennego gminy Bartoszyce oraz miasta i gminy Sępole, dotyczące eliminacji lub ograniczenia zagrożeń wewnętrznych lub zewnętrznych, niezbędne dla utrzymania lub odtworzenia właściwego stanu ochrony siedlisk przyrodniczych oraz gatunków roślin i zwierząt, dla których ochrony wyznaczono obszar Natura 2000 Torfowiska Źródłiskowe koło Łabędnika PLH280047.

Lp.	Nazwa dokumentu	Wskazanie do zmiany
1.	Studium Uwarunkowań i Kierunków Zagospodarowania Przestrzennego Miasta i Gminy Sępole (Uchwała Rady Miasta Sępole Nr XX/127/05 z dnia 28 kwietnia 2005 r.)	<ol style="list-style-type: none"> 1) W Rozdziale V.4. (Tom II Kierunki zagospodarowania) należy wprowadzić zapis o konieczności przeprowadzania ocen oddziaływania na obszar Natura 2000 w przypadku prowadzenie prac polegających na oczyszczaniu i konserwacji rowów melioracyjnych odwadniających torfowiska; 2) W Rozdziale VII.4.3. (Tom II Kierunki zagospodarowania) dopisać, że nie należy budować nowych obiektów mieszkalnych i gospodarczych, ani nowych dróg komunikacji pieszej i kołowej w promieniu 500 m od obszaru Natura 2000; 3) W Rozdziale VII.4.1. i VII.4.2. (Tom II Kierunki zagospodarowania) dopisać, że nie należy zalesiać obszaru w promieniu 500 m od torfowisk źródłiskowych; 4) W Rozdziale VII.5. (Tom II Kierunki zagospodarowania) dopisać, że wycinka drzew na terenie obszaru Natura 2000 Torfowiska Źródłiskowe koło Łabędnika PLH280047 możliwa jest jedynie po przeprowadzeniu oceny oddziaływania; 5) W Rozdziale V.4. (Tom II Kierunki zagospodarowania) dopisać, że konieczne jest objęcie obszaru Natura 2000 obszarem specjalnej ochrony wód podziemnych (o promieniu przynajmniej 10 km) i wprowadzenie wymogu opracowywania ekspertyz hydrologicznych przed uzyskaniem pozwolenia na budowę studni; 6) W Rozdziale VII.5. (Tom II Kierunki zagospodarowania) dopisać, że w granicach gminy Sępole położony jest obszar Natura 2000 Torfowiska Źródłiskowe koło Łabędnika PLH280047
2.	Studium Uwarunkowań i Kierunków Zagospodarowania Przestrzennego Gminy Bartoszyce (Uchwała Rady Gminy Bartoszyce Nr X/52/2011 z dnia 17 czerwca 2011 r.)	<ol style="list-style-type: none"> 1) W rozdziale X opracowania <i>Kierunki zagospodarowania przestrzennego</i> dopisać konieczność podłączenia do kanalizacji zabudowań w miejscowościach Łabędnik, Sokolica i Spurgle; 2) W rozdziale III.3.1. opracowania <i>Kierunki zagospodarowania przestrzennego</i> należy wpisać konieczność przeprowadzenia oceny oddziaływania na obszar Natura 2000 w przypadku prowadzenie prac polegających na oczyszczaniu i konserwacji rowów melioracyjnych odwadniających torfowiska; 3) W rozdziale II.2.1. opracowania <i>Kierunki zagospodarowania przestrzennego</i> dopisać, że nie należy budować nowych obiektów mieszkalnych i gospodarczych ani nowych dróg komunikacji pieszej i kołowej w promieniu 500 m od

Lp.	Nazwa dokumentu	Wskazanie do zmiany
		<p>obszaru Natura 2000 Torfowiska Źródłiskowe koło Łabędnika PLH280047;</p> <p>4) W rozdziale VIII opracowania <i>Kierunki zagospodarowania przestrzennego</i> dopisać, że nie należy zalesiać obszaru w promieniu 500 m od torfowisk źródłiskowych;</p> <p>5) W rozdziale III.3.1 opracowania <i>Kierunki zagospodarowania przestrzennego</i> należy wpisać, że wycinka drzew na terenie obszaru Natura 2000 możliwa jedynie po przeprowadzeniu oceny oddziaływania;</p> <p>6) W rozdziale VIII opracowania <i>Kierunki zagospodarowania przestrzennego</i> zaproponować objęcie obszaru Natura 2000 obszarem specjalnej ochrony wód podziemnych (o promieniu przynajmniej 10 km) i wprowadzić wymóg opracowywania ekspertyz hydrologicznych przed uzyskaniem pozwolenia na budowę studni.</p>