

ZARZĄDZENIE Nr ...
REGIONALNEGO DYREKTORA OCHRONY ŚRODOWISKA W OLSZTYNIE

z dnia 2014 r.

**w sprawie ustanowienia planu zadań ochronnych dla obszaru Natura 2000
PLH280034 Jezioro Woszczelskie**

Na podstawie art. 28 ust. 5 ustawy z dnia 16 kwietnia 2004 r. o ochronie przyrody (Dz. U. z 2013 r, poz. 627, 628 i 842) zarządza się, co następuje:

§ 1.1. Ustanawia się plan zadań ochronnych dla obszaru Natura 2000 PLH280034 Jezioro Woszczelskie, zwanego dalej „obszarem Natura 2000”.

§ 2. Opis granic obszaru Natura 2000 określa załącznik nr 1 do Zarządzenia.

§ 3. Mapę obszaru Natura 2000 w skali 1:25000 stanowi załącznik nr 2 do Zarządzenia.

§ 4. Identyfikację istniejących i potencjalnych zagrożeń dla zachowania właściwego stanu ochrony siedlisk przyrodniczych, będących przedmiotami ochrony, określa załącznik nr 3 do Zarządzenia.

§ 5. Cele działań ochronnych określa załącznik nr 4 do Zarządzenia.

§ 6. Działania ochronne ze wskazaniem podmiotów odpowiedzialnych za ich wykonanie i obszarów ich wdrażania określają załączniki nr 5 do Zarządzenia.

§ 7. Wskazania do zmian w istniejących studiach uwarunkowań i kierunków zagospodarowania przestrzennego gmin, miejscowych planach zagospodarowania przestrzennego, niezbędne dla utrzymania lub odtworzenia właściwego stanu ochrony siedlisk przyrodniczych oraz gatunków roślin i zwierząt, dla których ochrony wyznaczono obszar Natura 2000 określa załącznik nr 6 do Zarządzenia.

§ 8. Zestawienie uwag i wniosków do projektu dokumentu PZO określa załącznik nr 7 do Zarządzenia.

§ 9. Zarządzenie wchodzi w życie po upływie 14 dni od dnia ogłoszenia w Dzienniku Urzędowym Województwa Warmińsko-Mazurskiego.

*Regionalny Dyrektor Ochrony Środowiska
w Olsztynie*

Opis granic obszaru Natura 2000 PLH280034 Jezioro Woszczelskie, w postaci wykazu współrzędnych punktów załamania granicy w Państwowym Układzie Współrzędnych Geodezyjnych PL-1992.

PUWG PL-1992		
ID	X	Y
1	713938	670477
2	713953	670468
3	713955	670470
4	714021	670430
5	714018	670425
6	714048	670404
7	714059	670396
8	714085	670376
9	714123	670344
10	714162	670301
11	714260	670207
12	714332	670133
13	714362	670111
14	714467	670037
15	714571	669964
16	714630	669922
17	714649	669909
18	714877	669513
19	714885	669505
20	714885	669498
21	714783	669415
22	714731	669392
23	714680	669449
24	714594	669403
25	714572	669386
26	714563	669303
27	714575	669272
28	714605	669236
29	714680	669150
30	714749	669066
31	714717	669051
32	714587	669011
33	714527	668993
34	714545	668892
35	714529	668851
36	714528	668817

37	714467	668770
38	714445	668699
39	714448	668676
40	714411	668652
41	714425	668631
42	714369	668596
43	714335	668574
44	714247	668519
45	714203	668491
46	714100	668467
47	714092	668481
48	714080	668500
49	714054	668537
50	714051	668541
51	714040	668557
52	714038	668561
53	714030	668572
54	713978	668648
55	713938	668700
56	713922	668710
57	713904	668719
58	713859	668753
59	713830	668779
60	713815	668790
61	713806	668792
62	713790	668795
63	713766	668791
64	713742	668783
65	713723	668776
66	713706	668776
67	713685	668780
68	713668	668785
69	713644	668797
70	713645	668792
71	713607	668840
72	713573	668882
73	713491	668988
74	713466	669019

75	713460	669027
76	713458	669029
77	713457	669030
78	713456	669031
79	713456	669032
80	713492	669070
81	713498	669068
82	713507	669072
83	713508	669073
84	713518	669093
85	713528	669112
86	713530	669115
87	713499	669150
88	713482	669169
89	713481	669171
90	713401	669100
91	713398	669100
92	713383	669115
93	713353	669145
94	713344	669154
95	713248	669251
96	713236	669263
97	713232	669268
98	713187	669314
99	713184	669317
100	713166	669337
101	713144	669361
102	713141	669363
103	713099	669390
104	713068	669409
105	713065	669413
106	713057	669430
107	713050	669444
108	713049	669482
109	713051	669519
110	713050	669547
111	713047	669559
112	713044	669564

113	713043	669565
114	713041	669569
115	713033	669578
116	712996	669609
117	712963	669636
118	712951	669646
119	712950	669648
120	712929	669681
121	712927	669686
122	712919	669714
123	712920	669727
124	712923	669774
125	712928	669802
126	712933	669833
127	712935	669849
128	712928	669883
129	712927	669884
130	712906	669920
131	712867	669953
132	712800	669971
133	712710	670011
134	712711	670012
135	712711	670012
136	712655	670042
137	712651	670054
138	712603	670148
139	712602	670153
140	712597	670165

141	712589	670199
142	712577	670321
143	712559	670435
144	712541	670511
145	712536	670529
146	712496	670594
147	712497	670650
148	712497	670650
149	712500	670718
150	712506	670737
151	712515	670786
152	712516	670796
153	712542	670896
154	712561	670911
155	712582	670928
156	712612	670995
157	712630	671036
158	712630	671036
159	712756	670994
160	712767	670983
161	712779	670981
162	712841	670961
163	712855	670952
164	712874	670947
165	712965	670927
166	713086	670886
167	713139	670852
168	713180	670823

169	713217	670797
170	713298	670739
171	713314	670725
172	713346	670698
173	713361	670690
174	713367	670685
175	713393	670672
176	713423	670663
177	713481	670649
178	713515	670644
179	713568	670637
180	713610	670632
181	713636	670628
182	713654	670622
183	713677	670614
184	713719	670599
185	713745	670589
186	713764	670582
187	713825	670559
188	713837	670554
189	713874	670532
190	713880	670529
191	713899	670512
192	713916	670497
193	713914	670495
194	713921	670490
195	713938	670477

Mapa obszaru Natura 2000 PLH280034 Jezioro Woszczelskie.



Identyfikacja istniejących i potencjalnych zagrożeń dla zachowania właściwego stanu ochrony siedlisk przyrodniczych będących przedmiotami ochrony obszaru Natura 2000 PLH280034 Jezioro Woszczelskie.

L.p.	Przedmiot ochrony	Zagrożenia		Opis zagrożenia
		Istniejące	Potencjalne	
1	3140 Twardowodneoligo- i mezotroficzne zbiorniki z podwodnymi łakami ramienic <i>Charetea</i>	C01.01 Wydobycie piasku i żwiru C01.04.01 kopalnie odkrywkowe E01.03 zabudowa rozproszona E01.04 inne typy zabudowy F02.03 Wędkarstwo F03.02.09 inne formy pozyskiwania zwierząt F05.04 kłusownictwo G02 Infrastruktura sportowa i rekreacyjna G05.09 płyty, ogrodzenia H01.03 inne zanieczyszczenie wód powierzchniowych ze źródeł punktowych H01.04 rozproszone zanieczyszczenie wód powierzchniowych za pośrednictwem przelewów burzowych lub odpływów ścieków komunalnych J02.05.03 modyfikowanie akwenów wód stojących K02.03 eutrofizacja (naturalna)	D01 Drogi, ścieżki i drogi kolejowe F02.01.02 połowy siecią	Brak kanalizacji w okolicznych miejscowościach i nadmierna zabudowa letniskowa oraz duża liczba pomostów, przez które niszczone jest pas roślinności szuwarowej i zanurzona powoduje silną eutrofizację zbiornika. W połączeniu ze spadkiem poziomu wody w wyniku nieprawidłowego funkcjonowania urządzeń piętrzących na odpływie zbiornik ulega szybkiej degradacji. Dodatkowym zagrożeniem jest niszczenie trzciny, zarówno w okresie wegetacji jak również zimą.
2	6410 Zmiennowilgotne łąki trzęślicowe (<i>Molinion</i>)		A04.01 wypas intensywny A03.01 intensywne koszenie lub intensyfikacja.	Zagrożeniem może być nadmierny wypas lub intensywne koszenie tego siedliska oraz jego mała powierzchnia. Zagrożeniem jest również bliskie sąsiedztwo gospodarstwa rolnego i użytkowanie sąsiadujących z siedliskiem powierzchni łąk. Jakikolwiek prace związane z melioracją i osuszaniem łąk trzęślicowych doprowadzą do ich degradacji.
3	6510 Niżowe i górskie świeże łąki użytkowane ekstensywnie (<i>Arrhenatherion elatioris</i>)		A04.01 wypas intensywny A03.01 intensywne koszenie lub intensyfikacja. A04.03 zarzucenie pasterstwa, brak wypasu	Zagrożeniem może być nadmierny wypas lub intensywne koszenie tego siedliska. Jest to potencjalne, ale prawdopodobne zagrożenie. W przypadku zwiększenia liczby wypasanych zwierząt dojdzie do przebudowy struktury gatunków charakterystycznych dla tego siedliska.
4	91E0-3 Niżowy łęg jesionowo-olszowy <i>Fraxino-Alnetum</i>	B02.02 wycinka lasu B02.04 usuwanie martwych i umierających drzew.	B02.02 wycinka lasu	Głównym zagrożeniem istniejącym i potencjalnym jest nadmierna wycinka drzew i pozyskanie drewna. Powoduje to niedobory martwego drewna i starych osobników drzew. Usuwanie

				konarów i pni drzew z nurtu ciekłu dopływającego do jeziora Woszczelskiego negatywnie wpływa na samo jezioro oraz na hydrologiczną strukturę ciekłu. Nadmierne obniżenie poziomu wody ma wpływ na siedlisko łągu.
5	1134 Różanka <i>Rhodeus sericeus amarus</i>	952 eutrofizacja	220 wędkarstwo (połów gatunku i stosowanie jako żywej przynęty), 409 inne typy zabudowy (budowa pomostów i umocnienia brzegów, niszczenie siedliska)	Połowy różanki za pomocą podrywki jako nierozpoznana przynęta wędkarska. Zabudowa brzegu pomostami, prowadzi do ograniczenia tarlisk różanki.
6	1042 Zalotka większa <i>Leucorhinia pectoralis</i>	H01 zanieczyszczenia wód powierzchniowych E03 odpady, ścieki K02.03 eutrofizacja	J02.01 zasypywanie terenu, melioracje i osuszanie - ogólnie K01.03 wyschnięcie.	Głównym istniejącym zagrożeniem jest eutrofizacja zbiornika spowodowana brakiem kanalizacji w pobliskich miejscowościach oraz zabudowa letniskowa nad jeziorem. Potencjalnym zagrożeniem jest obniżenie poziomu wód i wysychanie wypływających partii jeziora wskutek działalności pobliskiej żwirowni.
7	1060 Czerwończyk nieparek <i>Lycaena dispar</i>		A03.01 intensywne koszenie lub intensyfikacja A03.03 zaniechanie / brak koszenia B01 zalesianie terenów otwartych.	Potencjalnym zagrożeniem jest intensyfikacja zabiegów (zbyt częste koszenie łąk) lub brak koszenia prowadzący do sukcesji i zarastania łąk.
8	1166 Traszka grzebieniasta <i>Triturus cristatus</i>	H01 zanieczyszczenia wód powierzchniowych E03 odpady, ścieki K02.03 eutrofizacja	J02.01 zasypywanie terenu, melioracje i osuszanie - ogólnie K01.03 wyschnięcie.	Głównym istniejącym zagrożeniem jest eutrofizacja zbiornika spowodowana brakiem kanalizacji w pobliskich miejscowościach oraz zabudowa letniskowa nad jeziorem. Potencjalnym zagrożeniem jest obniżenie poziomu wód i wysychanie wypływających partii jeziora i kanałów wskutek działalności pobliskiej żwirowni.
9	1188 Kumak nizinny <i>Bombina bombina</i>	H01 zanieczyszczenia wód powierzchniowych E03 odpady, ścieki K02.03 eutrofizacja	J02.01 zasypywanie terenu, melioracje i osuszanie - ogólnie K01.03 wyschnięcie.	Głównym istniejącym zagrożeniem jest eutrofizacja zbiornika spowodowana brakiem kanalizacji w pobliskich miejscowościach oraz zabudowa letniskowa nad jeziorem. Potencjalnym zagrożeniem jest obniżenie poziomu wód i wysychanie wypływających partii jeziora i kanałów wskutek działalności pobliskiej żwirowni.

Załącznik nr 4 do zarządzenia Nr ...
 Regionalnego Dyrektora Ochrony Środowiska
 w Olsztynie z dnia 2014 r.

Cele działań ochronnych obszaru Natura 2000 PLH280034 Jezioro Woszczelskie.

L.p.	Przedmiot ochrony	Cel działań ochronnych
1	3140 Twardowodneoligo- i mezotroficzne zbiorniki z podwodnymi łąkami ramienic <i>Charetea</i>	Celem działań ochronnych jest osiągnięcie lepszego stanu zachowania jeziora mezotroficznego na terenie ostoi oraz zmniejszenie dopływu biogenów, jak również dokładna kontrola zabudowy wokół brzegów.
2	6410 Zmiennowilgotne łąki trzęślicowe (<i>Molinion</i>)	Zabezpieczenie niewielkiego fragmentu łąki przed degradacją i poprawa składu gatunkowego poprzez odpowiednie użytkowanie i utrzymanie odpowiedniego poziomu wilgotności.
3	6510 Niżowe i górskie świeże łąki użytkowane ekstensywnie (<i>Arrhenatherion elatioris</i>)	Zabezpieczenie przed nadmiernym wypasem lub koszeniem i przed całkowitym zaniechaniem wypasu lub ekstensywnym użytkowaniem.
4	91E03 Niżowy łęg jesionowołoszowy <i>Fraxino-Alnetum</i>	Poprawa struktury gatunkowej i wiekowej drzewostanów oraz pozostawienie jak najwięcej martwego drewna.
5	1134 Różanka <i>Rhodeus sericeus amarus</i>	Celem działań ochronnych jest utrzymanie siedlisk gatunku i jego liczebności w obecnym stanie. Ograniczenie postępującej eutrofizacji, która może wpłynąć na spadek liczebności małż z rodzaju skójkowatych niezbędnych do rozrodu różanki. Zapobieżenie przedostania się na teren obszaru gatunku inwazyjnego szczepu chińskiej. Wyeliminowanie stosowania różanki jako żywej przynęty w połowach wędkarskich. Zapobieganie niszczenia strefy litoralu jezior (ograniczenie budowy pomostów, sztucznych plaż).
6	1042 Zalotka większa <i>Leucorhina pectoralis</i>	Celem działań ochronnych jest powstrzymanie dopływu ścieków i dalszej eutrofizacji jeziora oraz utrzymanie odpowiedniego poziomu wody w Jeziorze Woszczelskim
7	1060 Czerwończyk nieparek <i>Lycaena dispar</i>	Celem działań ochronnych jest utrzymanie ekstensywnej gospodarki w kompleksie łąk w pd. części obszaru
8	1166 Traszka grzebieniasta <i>Triturus cristatus</i>	Celem działań ochronnych jest powstrzymanie dopływu ścieków i dalszej eutrofizacji jeziora oraz utrzymanie odpowiedniego poziomu wody w Jeziorze Woszczelskim oraz w kanałach w pd. części obszaru
9	1188 Kumak nizinny <i>Bombina bombina</i>	Celem działań ochronnych jest powstrzymanie dopływu ścieków i dalszej eutrofizacji jeziora oraz utrzymanie odpowiedniego poziomu wody w Jeziorze Woszczelskim oraz w kanałach w pd. części obszaru

Załącznik nr 5 do zarządzenia Nr ...
Regionalnego Dyrektora Ochrony Środowiska
w Olsztynie z dnia 2014 r.

Działania ochronne na obszarze Natura 2000 PLH280034 Jezioro Woszczelskie, ze wskazaniem podmiotów odpowiedzialnych za ich wykonanie i obszarów ich wdrażania.

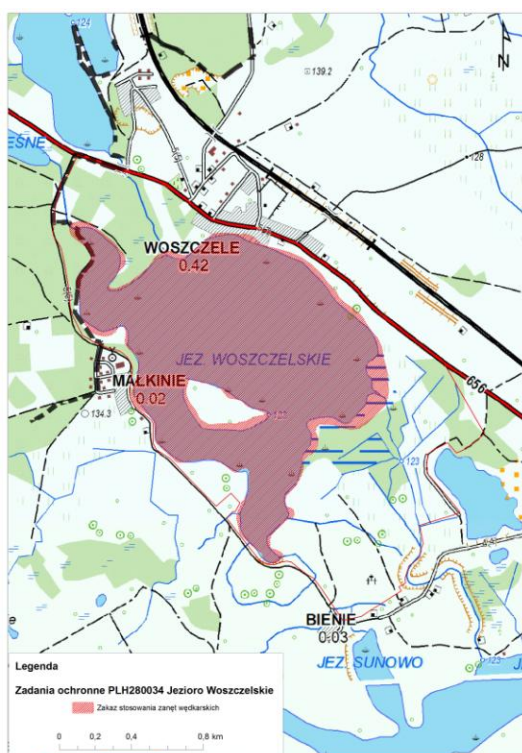
Przedmiot ochrony	Działania ochronne			
	Nazwa	Zakres prac	Miejsce realizacji	Podmiot odpowiedzialny za wykonanie
	<i>Działania związane z ochroną czynną</i>			
3140 Twardowodneoligo-i mezotroficzne zbiorniki z podwodnymi łakami ramienic <i>Charetea</i>	Zakaz stosowania zanęt wędkarskich	Informowanie wędkarzy o zakazanie używania zanęt wędkarskich w jeziorze Woszczelskim.	<i>Zadanie_1.jpg</i>	Regionalna Dyrekcja Ochrony Środowiska w Olsztynie /użytkownik, dzierzawca, właściciel wody
3140 Twardowodneoligo-i mezotroficzne zbiorniki z podwodnymi łakami ramienic <i>Charetea</i>	Zakaz pozyskiwania <i>Spongilla</i> <i>lacustris</i>	Należy zakazać pozyskiwania gąbki słodkowodnej i kontrolować pływonurków korzystających z tego zbiornika.	<i>Zadanie_2.jpg</i>	Regionalna Dyrekcja Ochrony Środowiska w Olsztynie /użytkownik, dzierzawca, właściciel wody
3140 Twardowodneoligo-i mezotroficzne zbiorniki z podwodnymi łakami ramienic <i>Charetea</i>	Kontrola i likwidacja pomostów	Inwentaryzacja istniejących pomostów. Likwidacja wszystkich pomostów nie posiadających odpowiednich zezwoleń (w tym opinii Regionalnej Dyrekcji Ochrony Środowiska w Olsztynie). Zakaz budowy nowych pomostów poza wyznaczonymi strefami. Zakaz niszczenia roślinności szuwarowej i zanurzonej przy pomoście.	<i>Zadanie_3.jpg</i>	Regionalna Dyrekcja Ochrony Środowiska w Olsztynie /Starostwo Powiatowe/Regional ny Zarząd Gospodarki Wodnej/Marszałek Województwa/właści ciel gruntu, z którym graniczy pomost
3140 Twardowodneoligo-i mezotroficzne zbiorniki z podwodnymi łakami ramienic <i>Charetea</i>	Budowa kanalizacji opaskowej wokół zbiornika.	Po wybudowaniu kanalizacji opaskowej, likwidacja szamb i zakaz budowy nowych małych przydomowych „biologicznych” oczyszczalni ścieków.	Teren całej zlewni bezpośredniej jeziora Woszczelskiego.	Regionalna Dyrekcja Ochrony Środowiska w Olsztynie /gmina
3140 Twardowodneoligo-i mezotroficzne zbiorniki z podwodnymi łakami ramienic <i>Charetea</i>	Zakaz pozyskiwania trzciny	Ze względu na duże znaczenie szuwaru (trzciny) w procesach samooczyszczania należy wprowadzić całkowity zakaz jej pozyskiwania.	<i>Zadanie_4.jpg</i>	Regionalna Dyrekcja Ochrony Środowiska w Olsztynie

1042 zalotka większa <i>Leucorrhinia pectoralis</i>	Budowa kanalizacji opaskowej wokół zbiornika.	Po wybudowaniu kanalizacji opaskowej likwidacja szamb i zakaz budowy nowych małych przydomowych „biologicznych” oczyszczalni ścieków.	Teren całej zlewni bezpośredniej jeziora Woszczelskiego.	Regionalna Dyrekcja Ochrony Środowiska w Olsztynie /gmina
1166 traszka grzebieniasta <i>Triturus cristatus</i>	Budowa kanalizacji opaskowej wokół zbiornika.	Po wybudowaniu kanalizacji opaskowej likwidacja szamb i zakaz budowy nowych małych przydomowych „biologicznych” oczyszczalni ścieków.	Teren całej zlewni bezpośredniej jeziora Woszczelskiego.	Regionalna Dyrekcja Ochrony Środowiska w Olsztynie /gmina
1188 kumak nizinny <i>Bombinabombina</i>	Budowa kanalizacji opaskowej wokół zbiornika.	Po wybudowaniu kanalizacji opaskowej likwidacja szamb i zakaz budowy nowych małych przydomowych „biologicznych” oczyszczalni ścieków.	Teren całej zlewni bezpośredniej jeziora Woszczelskiego.	Regionalna Dyrekcja Ochrony Środowiska w Olsztynie /gmina
<i>Działania związane z utrzymaniem lub modyfikacją metod gospodarowania</i>				
3140 Twardowodneoligo-i mezotroficzne zbiorniki z podwodnymi łakami ramienic <i>Charetea</i>	Wyłączenie z odłowów urządzeniami ciągnionymi	Powierzchnia dna do głębokości 1,5 m oraz porośnięta łakami ramieniowymi wyłączona z odłowów urządzeniami ciągnionymi.	Zadanie_5.jpg	Regionalna Dyrekcja Ochrony Środowiska w Olsztynie /użytkownik, dzierżawca, właściciel wody
3140 Twardowodneoligo-i mezotroficzne zbiorniki z podwodnymi łakami ramienic <i>Charetea</i>	Zalecenie stosowania do odłowów urządzeń elektrycznych	Ze względu na znikome szkody w środowisku zaleca się stosowanie agregatu prądotwórczego do odłowów, szczególnie w strefie fitolitoralu.	Zadanie_6.jpg	Regionalna Dyrekcja Ochrony Środowiska w Olsztynie /użytkownik, dzierżawca, właściciel wody
3140 Twardowodneoligo-i mezotroficzne zbiorniki z podwodnymi łakami ramienic <i>Charetea</i>	Renowacja urządzeń piętrzących	Celowe jest odtworzenie urządzeń piętrzących na odpływie z jeziora.	Południowy odpływ z jeziora Woszczelskiego, w okolicy wsi Bienie.	Regionalna Dyrekcja Ochrony Środowiska w Olsztynie
3140 Twardowodneoligo-i mezotroficzne zbiorniki z podwodnymi łakami ramienic <i>Charetea</i>	Zakaz zarybiania gatunkami obcymi	Wprowadzenie zakazu zarybiania wód jeziora obcymi gatunkami ryb w tym: karp, karaś srebrzysty, tolpyga, amur.	Zadanie_7.jpg	Regionalna Dyrekcja Ochrony Środowiska w Olsztynie /użytkownik, dzierżawca, właściciel wody
6410 Zmiennewilgotne łąki trzęślicowe <i>(Molinion)</i>	Ekstensywne koszenie co kilka lat.	Zbiór siana jesienią, po przekwitnięciu roślin. Wysokość koszenia nie mniej niż 10 cm.	Zadanie_8.jpg	Regionalna Dyrekcja Ochrony Środowiska w Olsztynie /użytkownik, dzierżawca, właściciel.

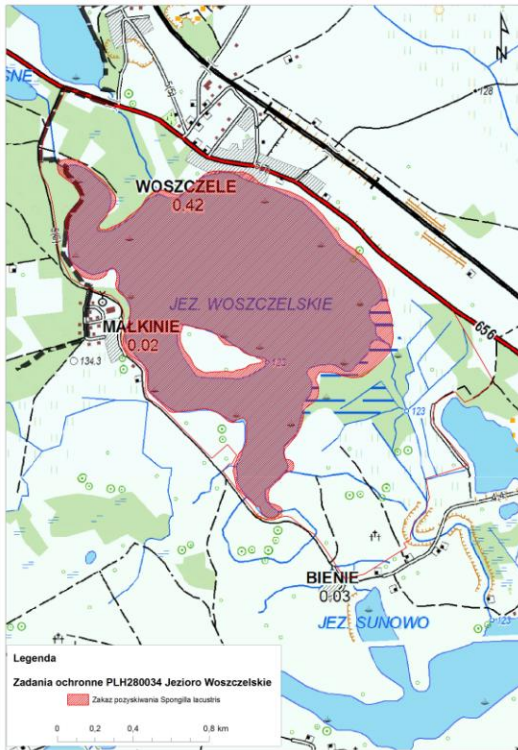
6510 Niżowe i górskie świeże łąki użytkowane ekstensywnie (<i>Arrhenatherionelationis</i>)	Ekstensywny wypas bydła	Wypas bydła w wieku 0,5 – 1 rok. Od 01.05 wypas 8 sztuk do 1 roku, od 20.07 wypas 8 sztuk do 1 roku i 4 sztuk powyżej 1 roku.	Zagdanie_9.jpg	Regionalna Dyrekcja Ochrony Środowiska w Olsztynie /użytkownik, dzierżawca, właściciel.
91E03 Niżowy łęg jesionowołszowy <i>Fraxino-Alnetum</i>	Pozostawienie drzew do naturalnego rozkładu minimum 15 %	W drzewostanach rębnych pozostawienie minimum 15% drzew do naturalnego rozkładu (tzw. kępy ekologiczne).	Zadanie_10.jpg	Regionalna Dyrekcja Ochrony Środowiska w Olsztynie /użytkownik, dzierżawca, właściciel
91E03 Niżowy łęg jesionowołszowy <i>Fraxino-Alnetum</i>	Wyłączenie z użytkowania pasa 40 m wzdłuż dopływu do jeziora	Wyłączenie pasa buforowego wzdłuż dopływu do jeziora (rzeka Młynka Woszczelska) z użytkowania i pozostawienie wszystkich drzew do naturalnej starości i rozkładu. Szerokość pasa powinna być liczona od brzegu cieku (szerokość minimum 20 m z każdej strony dopływu). W przypadku drzew i/lub konarów powodujących nadmierne piętrzenie wody możliwość likwidacji przeszkód pozostawiając drewno na brzegu.	Zadanie_11.jpg	Regionalna Dyrekcja Ochrony Środowiska w Olsztynie /użytkownik, dzierżawca, właściciel
1134 Różanka <i>Rhodeus sericeus amarus</i>	Ograniczenie budowy pomostów	Inwentaryzacja istniejących pomostów. Likwidacja wszystkich pomostów nie posiadających odpowiednich zezwoleń (w tym opinii Regionalnej Dyrekcji Ochrony Środowiska w Olsztynie). Zakaz budowy nowych pomostów poza wyznaczonymi strefami. Zakaz niszczenia roślinności szuwarowej i zanurzonej przy pomoście.	Zadanie_3.jpg	RDOŚ/Starostwo Powiatowe/Regionalny Zarząd Gospodarki Wodnej/Marszałek Województwa/właściciel gruntu z którym graniczy pomost
1134 Różanka <i>Rhodeus sericeus amarus</i>	Zakaz połowu ryb na podrywkę	Wprowadzenie zakazu połowu żywcą podrywką powinno wyeliminować stosowanie różanki jako przynęty. Gatunek ten nie jest łowny na wędkę.	Zadanie_1.jpg	Regionalna Dyrekcja Ochrony Środowiska w Olsztynie /użytkownik, dzierżawca, właściciel wody
1134 Różanka <i>Rhodeus sericeus amarus</i>	Renowacja urządzeń piętrzących	Celowe jest odtworzenie urządzeń piętrzących na odpływie z jeziora.	Południowy odpływ z jeziora Woszczelskiego, w okolicy wsi Bienie.	Regionalna Dyrekcja Ochrony Środowiska w Olsztynie
1042 Zalotka większa <i>Leucorrhinia pectoralis</i>	Renowacja urządzeń piętrzących	Zmiany poziomu wody w jeziorze Woszczelskim (spadek poziomu wody) zagraża zachowaniu tego	Południowy odpływ z jeziora Woszczelskiego, w okolicy wsi Bienie.	Regionalna Dyrekcja Ochrony Środowiska w Olsztynie

		siedliska. Celem jest odtworzenie urządzeń piętrzących na odpływie z jeziora.		
1060 Czerwończyk nieparek <i>Lycaena dispar</i>	Ekstensywne koszenie co kilka lat.	Zbiór siana jesienią, po przekwitnięciu roślin. Wysokość koszenia nie mniej niż 10 cm.	Zadanie_8.jpg	RDOŚ/użytkownik, dzierżawca, właściciel.
1060 Czerwończyk nieparek <i>Lycaena dispar</i>	Ekstensywny wypas bydła	Wypas bydła w wieku 0,5 – 1 rok. Od 01.05 wypas 8 sztuk do 1 roku, od 20.07 wypas 8 sztuk do 1 roku i 4 sztuk powyżej 1 roku.	Zadanie_9.jpg	RDOŚ/użytkownik, dzierżawca, właściciel.
1166 Traszka grzebieniasta <i>Triturus cristatus</i>	Renowacja urządzeń piętrzących	odtworzenie urządzeń piętrzących na odpływie z jeziora.	Południowy odpływ z jeziora Woszczelskiego, w okolicy wsi Bienie.	RDOŚ
1188 Kumak nizinny <i>Bombina bombina</i>	Renowacja urządzeń piętrzących	odtworzenie urządzeń piętrzących na odpływie z jeziora.	Południowy odpływ z jeziora Woszczelskiego, w okolicy wsi Bienie.	RDOŚ

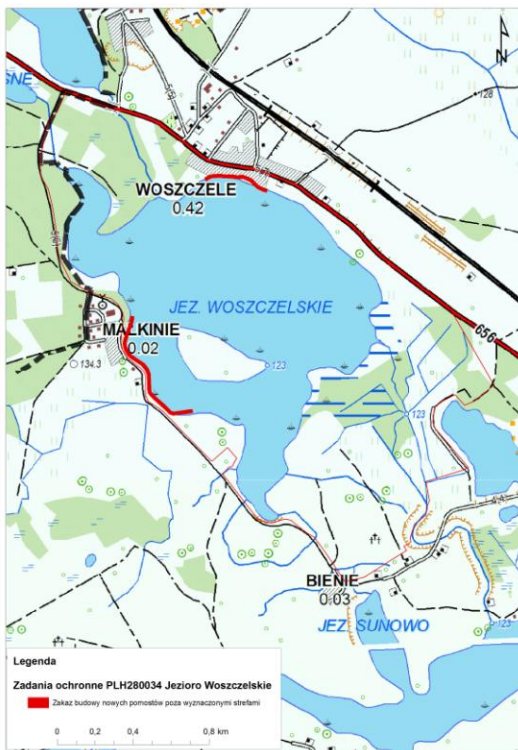
Zadanie_1.jpg



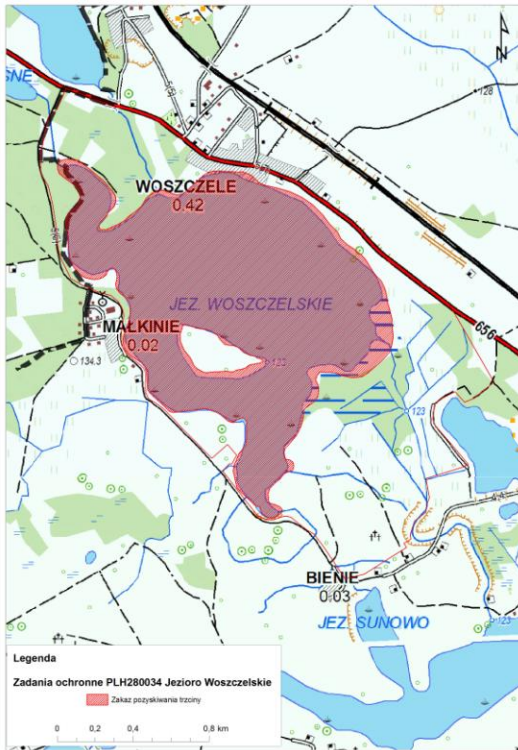
Zadanie_2.jpg



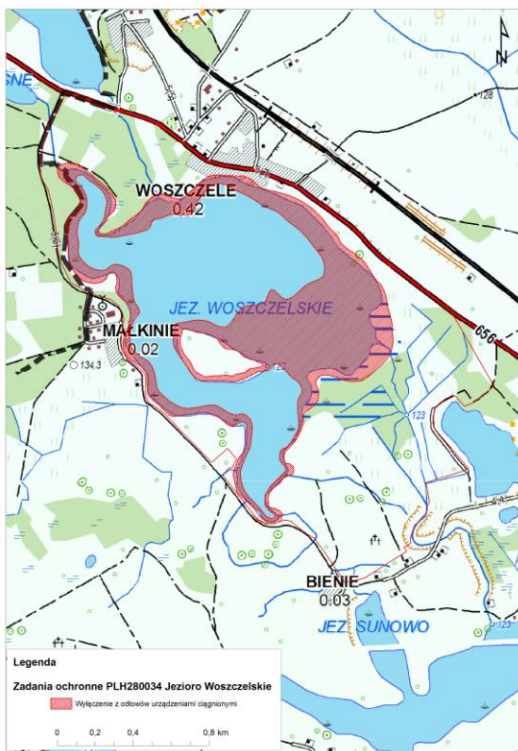
Zadanie_3.jpg



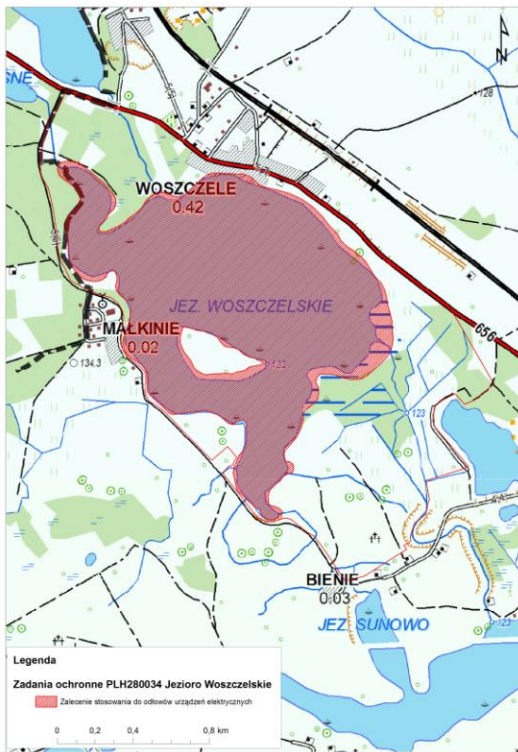
Zadanie_4.jpg



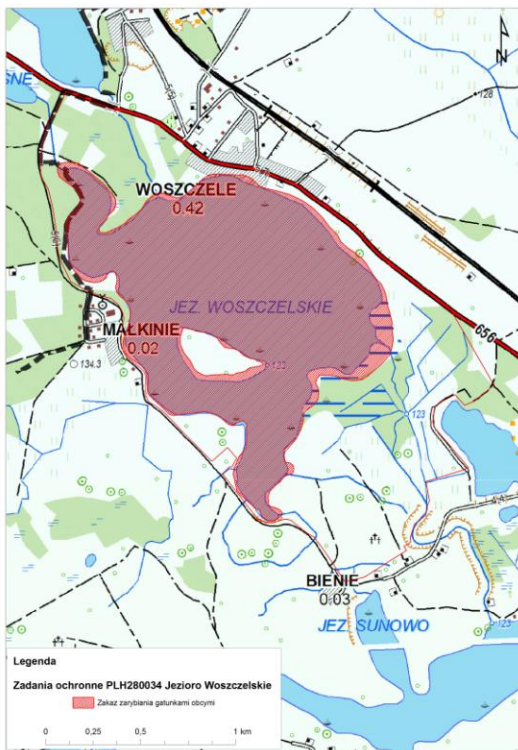
Zadanie_5.jpg



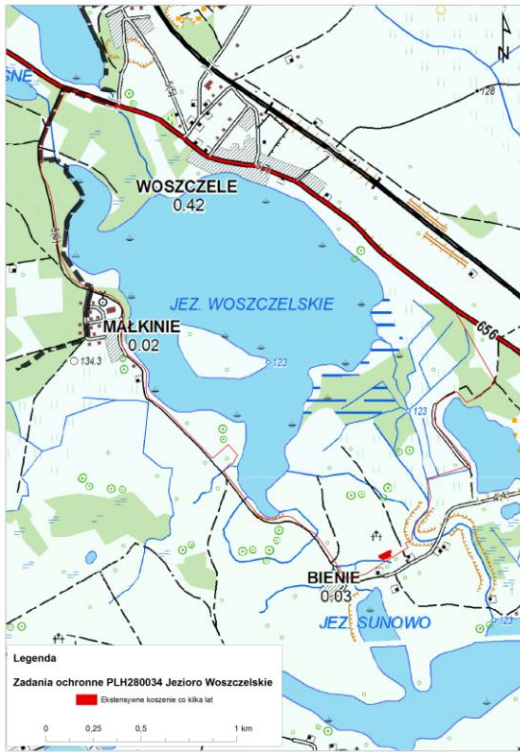
Zadanie_6.jpg



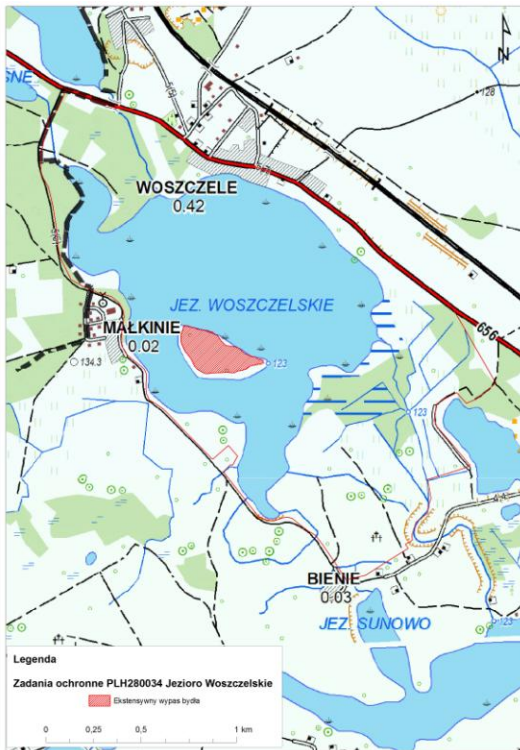
Zadanie_7.jpg



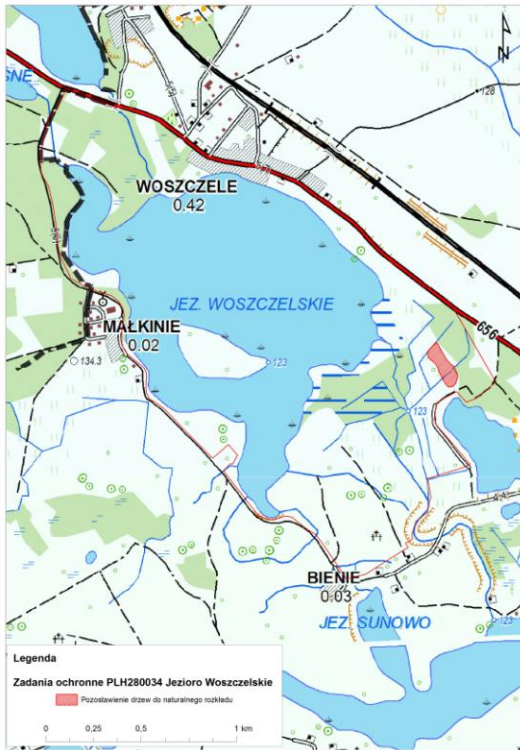
Zadanie_8.jpg



Zadanie_9.jpg



Zadanie_10.jpg



Zadanie_11.jpg



Załącznik nr 6 do zarządzenia Nr ...
 Regionalnego Dyrektora Ochrony Środowiska
 w Olsztynie z dnia 2014 r.

Wskazania do zmian w istniejących studiach uwarunkowań i kierunków zagospodarowania przestrzennego gmin, miejscowych planach zagospodarowania przestrzennego, niezbędne dla utrzymania lub odtworzenia właściwego stanu ochrony siedlisk przyrodniczych oraz gatunków roślin i zwierząt, dla których ochrony wyznaczono obszar Natura 2000PLH280034Jezioro Woszczełskie.

L.p.	Dokumentacja planistyczna	Wskazania do zmian w dokumentach planistycznych niezbędne do utrzymania bądź odtworzenia właściwego stanu ochrony siedlisk przyrodniczych oraz gatunków roślin i zwierząt, dla których ochrony został wyznaczony obszar Natura 2000 (Art. 28 ust 10 pkt 5 ustawy o ochronie przyrody)
1.	ZMIANA STUDIUM UWARUNKOWAŃ I KIERUNKÓW ZAGOSPODAROWANIA PRZESTRZENNEGO GMINY ELK uchwalonego uchwałą nr XXXII/207/2001 Rady Gminy Elk z dnia 30 listopada 2001 r. z późniejszymi zmianami UCHWALONA UCHWAŁĄ NR LIII/408/2013 RADY GMINY ELK Z DNIA 26 czerwca 2013r.	Umieścić zapis: lokalizacja zabudowy letniskowej w powiązaniu z istniejącym układem osadniczym wsi tylko za zgodą (opinią RDOŚ). Konieczne postawienie dostępu do linii brzegowej. Konieczna ocena oddziaływania na środowisko.
2.	ZMIANA STUDIUM UWARUNKOWAŃ I KIERUNKÓW ZAGOSPODAROWANIA PRZESTRZENNEGO GMINY ELK uchwalonego uchwałą nr XXXII/207/2001 Rady Gminy Elk z dnia 30 listopada 2001 r. z późniejszymi zmianami UCHWALONA UCHWAŁĄ NR LIII/408/2013 RADY GMINY ELK Z DNIA 26 czerwca 2013r.	Umieścić zapis: Jakkolwiek zabudowa w granicach obszaru lub w bezpośrednim sąsiedztwie (w tym rekreacyjna) wymaga ocena oddziaływania na środowisko. Zgodnie z PZO dla obszaru Natura 2000.
3.	ZMIANA STUDIUM UWARUNKOWAŃ I KIERUNKÓW ZAGOSPODAROWANIA PRZESTRZENNEGO GMINY ELK uchwalonego uchwałą nr XXXII/207/2001 Rady Gminy Elk z dnia 30 listopada 2001 r. z późniejszymi zmianami UCHWALONA UCHWAŁĄ NR LIII/408/2013 RADY GMINY ELK Z DNIA 26 czerwca 2013r.	Polityka przestrzenna w odniesieniu do obszarów R - umieścić zapis: konieczne wykonanie ocena oddziaływania na środowisko.
4.	ZMIANA STUDIUM UWARUNKOWAŃ I KIERUNKÓW ZAGOSPODAROWANIA PRZESTRZENNEGO GMINY ELK uchwalonego uchwałą nr XXXII/207/2001 Rady Gminy Elk z dnia 30 listopada 2001 r. z późniejszymi zmianami UCHWALONA UCHWAŁĄ NR LIII/408/2013 RADY GMINY ELK Z DNIA 26 czerwca 2013r.	Kierunki zagospodarowania przestrzennego oraz uwarunkowania realizacyjne dla wsi Chrzanowo (w tym eksploatacja kruszyw, rekultywacja terenów powyroboiskowych) - umieścić zapis: Konieczna ocena oddziaływania na środowisko. Zgodnie z PZO dla obszaru Natura 2000.
5.	ZMIANA STUDIUM UWARUNKOWAŃ I KIERUNKÓW ZAGOSPODAROWANIA PRZESTRZENNEGO GMINY ELK uchwalonego uchwałą nr XXXII/207/2001 Rady Gminy Elk z dnia 30 listopada 2001 r. z późniejszymi zmianami UCHWALONA UCHWAŁĄ NR LIII/408/2013 RADY GMINY ELK Z DNIA 26 czerwca 2013r.	Kierunki zagospodarowania przestrzennego oraz uwarunkowania realizacyjne dla wsi Małknie - umieścić zapis: Konieczna ocena oddziaływania na środowisko. Zgodnie z PZO dla obszaru Natura 2000

6.	<p>ZMIANA STUDIUM UWARUNKOWAŃ I KIERUNKÓW ZAGOSPODAROWANIA PRZESTRZENNEGO GMINY ELK uchwalonego uchwałą nr XXXII/207/2001 Rady Gminy Elk z dnia 30 listopada 2001 r. z późniejszymi zmianami UCHWALONA UCHWAŁĄ NR LIII/408/2013 RADY GMINY ELK Z DNIA 26 czerwca 2013r.</p>	<p>Kierunki zagospodarowania przestrzennego oraz uwarunkowania realizacyjne dla wsi Woszczele - umieścić zapis: Konieczna ocena oddziaływania na środowisko. Zgodnie z PZO dla obszaru Natura 2000</p>
7.	<p>ZMIANA STUDIUM UWARUNKOWAŃ I KIERUNKÓW ZAGOSPODAROWANIA PRZESTRZENNEGO GMINY ELK uchwalonego uchwałą nr XXXII/207/2001 Rady Gminy Elk z dnia 30 listopada 2001 r. z późniejszymi zmianami UCHWALONA UCHWAŁĄ NR LIII/408/2013 RADY GMINY ELK Z DNIA 26 czerwca 2013r.</p>	<p>Do zapisu "Dążyć należy do rozwoju niekonwencjonalnych źródeł energii elektrycznej (małe elektrownie wodne, wiatraki), co pozwoli na zmniejszenie importu energii liniami przesyłowymi, obniżenie kosztów zakupu tej energii oraz poprawę krajobrazu przyrodniczego" dodać - Konieczna ocena oddziaływania na środowisko. Zgodnie z PZO dla obszaru Natura 2000. Należy pozostawić pas minimum 3 km od granicy obszaru wolny od wiatraków.</p>
8.	<p>ZMIANA STUDIUM UWARUNKOWAŃ I KIERUNKÓW ZAGOSPODAROWANIA PRZESTRZENNEGO GMINY ELK uchwalonego uchwałą nr XXXII/207/2001 Rady Gminy Elk z dnia 30 listopada 2001 r. z późniejszymi zmianami UCHWALONA UCHWAŁĄ NR LIII/408/2013 RADY GMINY ELK Z DNIA 26 czerwca 2013r.</p>	<p>W rozdziale: OBSZARY OBJĘTE OBOWIĄZKIEM SPORZĄDZENIA MIEJSCOWYCH PLANÓW ZAGOSPODAROWANIA PRZESTRZENNEGO, dodać zapis: Konieczna ocena oddziaływania na środowisko. Zgodnie z PZO dla obszaru Natura 2000</p>

Zestawienie uwag i wniosków do projektu dokumentu PZO.

l.p.	Uwagi i wnioski	Podmiot zgłaszający	Sposób rozpatrzenia / odpowieź
	Moduł C		
1	Postulat dotyczący skanalizowania wszystkich wsi leżących w bezpośredniej zlewni jeziora Woszczełskiego.	Użytkownik rybacki jeziora Woszczełskiego i Sołtys wsi Grabnik.	Wykonawcy zgodzili się z postuletem i został on uwzględniony w PZO.
2	Prowadzenie gospodarki rybackiej za pomocą sprzętu ciągnionego do izobaty 1,5 m.	Użytkownik rybacki jeziora Woszczełskiego	Wykonawcy zgodzili się z postuletem i został on uwzględniony w PZO.
3	Wniosek o możliwość połowów ryb za pomocą prądu elektrycznego w litoralu jeziora.	Użytkownik rybacki jeziora Woszczełskiego	Wykonawcy zgodzili się z postuletem i został on uwzględniony w PZO.
4	Wniosek o dopuszczenie możliwości udrażniania rzeki Młynka Woszczełska.	Zarząd Melioracji	Wykonawcy zgodzili się z wnioskiem, pod warunkiem usuwania z koryta rzeki, tylko tych przeszkód, które powodują nadmierne piętrzenie wody. Wniosek został uwzględniony w PZO.
5	Zasypywanie gruzem brzegów jeziora i strefy przybrzeżnej.	Nadleśnictwo Ełk	Wykonawcy uwzględnili to zagrożenie w PZO.

UZASADNIENIE

Plan zadań ochronnych dla obszaru Natura 2000 PLH280034 Jezioro Woszczelskie został sporządzony przez sprawującego nadzór nad obszarem na okres 10 lat, w celu ochrony przedmiotów ochrony tego obszaru. Na podstawie art. 28 ust. 5 ustawy z dnia 16 kwietnia 2004 r. o ochronie przyrody (Dz. U. z 2013 r. poz. 627, z późn. zm.) Regionalny Dyrektor Ochrony Środowiska w Olsztynie ustanawia, w drodze aktu prawa miejscowego w formie zarządzenia, plan zadań ochronnych dla obszaru Natura 2000, kierując się koniecznością utrzymania i przywracania do właściwego stanu ochrony siedlisk przyrodniczych oraz gatunków zwierząt, dla których ochrony wyznaczono obszar Natura 2000, zawierający zakres, o którym mowa w art. 28 ust. 10 ww. ustawy.

Zgodnie z art. 28 ust. 4 cyt. ustawy o ochronie przyrody, w związku z art. 39 ust. 1 ustawy z dnia 3 października 2008 r. o udostępnianiu informacji o środowisku i jego ochronie, udziale społeczeństwa w ochronie środowiska oraz ocenach oddziaływania na środowisko (Dz. U. Nr 199, poz. 1227, ze zm.) Regionalny Dyrektor Ochrony Środowiska w Olsztynie obwieszczeniem znak: WOF-OA.261.16.2013 z 6 grudnia 2013 r. podał do publicznej informacji, iż przystąpił do sporządzenia projektu planu zadań ochronnych dla obszaru Natura 2000 PLH280034 Jezioro Woszczelskie. Jednocześnie poinformował o możliwości zgłaszania uwag do materiałów gromadzonych podczas prac nad sporządzaniem projektu planu zadań ochronnych: w formie pisemnej, do protokołu lub za pomocą środków komunikacji elektronicznej bez konieczności opatrywania ich bezpiecznym podpisem elektronicznym.

W trakcie procesu planistycznego przeprowadzono jedno spotkanie dyskusyjne, które odbyło się z udziałem Zespołu Lokalnej Współpracy, biorącego udział w tworzeniu dokumentacji do planu zadań ochronnych. Spotkanie dyskusyjne odbyło się 04.03.2014 w Elku.

Plan zadań ochronnych opracowano zgodnie z rozporządzeniem Ministra Środowiska z dnia 17 lutego 2010 r. w sprawie sporządzania projektu planu zadań ochronnych dla obszaru Natura 2000 (Dz. U. Nr 34, poz. 186, ze zm.) oraz zgodnie z zakresem, o którym mowa w art. 28 ust. 10 ww. ustawy o ochronie przyrody.

Zgodnie z ww. aktami prawnymi dokonano opisu granic obszaru Natura 2000 PLH280034 Jezioro Woszczelskie, w formie wektorowej warstwy informacyjnej, w układzie współrzędnych, o którym mowa w § 3 pkt 4 rozporządzenia Rady Ministrów z dnia 15 października 2012 r. w sprawie państwowego systemu odniesień przestrzennych (Dz.U. 2012, poz. 1247), tj. w Państwowym

Układzie Współrzędnych Geodezyjnych 1992, a także opracowano mapę obszaru w skali 1:10 000.

W trakcie opracowania planu zadań ochronnych zgromadzono, zweryfikowano i uzupełniono informacje o obszarze i przedmiotach ochrony. Za przedmioty ochrony tego obszaru uznano następujące siedliska przyrodnicze: 3140 Twardowodne oligo- i mezotroficzne zbiorniki z podwodnymi łąkami ramienic *Charetea*, 6410 Zmiennowilgotne łąki trzęślicowe (*Molinion*), 6510 Niżowe i górskie świeże łąki użytkowane ekstensywnie (*Arrhenatherion elatioris*), 91E0-3 Niżowy łąg jesionowo-olszowy *Fraxino-Alnetum* oraz gatunki zwierząt: 1134 Różanka *Rhodeus sericeus amarus*, 1042 Zalotka większa *Leucorrhinia pectoralis*, 1060 Czerwończyk nieparek *Lycaena dispar*, 1084 Pachnica dębowa *Osmoderma eremita*.

Oceny stanu ochrony ww. siedlisk dokonano na podstawie badań terenowych, zgodnie z metodyką stosowaną standardowo dla potrzeb monitoringu gatunków i siedlisk przyrodniczych, realizowanego przez Główny Inspektorat Ochrony Środowiska oraz Instytut Ochrony Przyrody PAN (GIOŚ 2007-2009).

Dokonano także identyfikacji istniejących i potencjalnych zagrożeń dla zachowania właściwego stanu ochrony siedlisk przyrodniczych oraz gatunków zwierząt i ich siedlisk, będących przedmiotami ochrony, zgodnie z tabelą nr 4 - Analiza zagrożeń (Projekt PZO Jezioro Woszczelskie PLH280034).

W stosunku do ww. siedlisk zaproponowano działania ochrony czynnej, zgodne z tabelą nr 6 – Uzasadnienie działań ochronnych (Projekt PZO Jezioro Woszczelskie PLH280034).

Obszar Natura 2000 objęty jest następującymi dokumentami planistycznymi, tj.

L.p.	Dokumentacja planistyczna
1.	ZMIANA STUDIUM UWARUNKOWAŃ I KIERUNKÓW ZAGOSPODAROWANIA PRZESTRZENNEGO GMINY EŁK uchwalonego uchwałą nr XXXII/207/2001 Rady Gminy Ełk z dnia 30 listopada 2001 r. z późniejszymi zmianami UCHWALONA UCHWAŁĄ NR LIII/408/2013 RADY GMINY EŁK Z DNIA 26 czerwca 2013r.
2.	ZMIANA STUDIUM UWARUNKOWAŃ I KIERUNKÓW ZAGOSPODAROWANIA PRZESTRZENNEGO GMINY EŁK uchwalonego uchwałą nr XXXII/207/2001 Rady Gminy Ełk z dnia 30 listopada 2001 r. z późniejszymi zmianami UCHWALONA UCHWAŁĄ NR LIII/408/2013 RADY GMINY EŁK Z DNIA 26 czerwca 2013r.
3.	ZMIANA STUDIUM UWARUNKOWAŃ I KIERUNKÓW ZAGOSPODAROWANIA PRZESTRZENNEGO GMINY EŁK uchwalonego uchwałą nr XXXII/207/2001 Rady Gminy Ełk z dnia 30 listopada 2001 r. z późniejszymi zmianami UCHWALONA UCHWAŁĄ NR LIII/408/2013 RADY GMINY EŁK Z DNIA 26 czerwca 2013r.
4.	ZMIANA STUDIUM UWARUNKOWAŃ I KIERUNKÓW ZAGOSPODAROWANIA PRZESTRZENNEGO GMINY EŁK uchwalonego uchwałą nr XXXII/207/2001 Rady Gminy Ełk z dnia 30 listopada 2001 r. z późniejszymi zmianami UCHWALONA UCHWAŁĄ NR LIII/408/2013 RADY GMINY EŁK Z DNIA 26 czerwca 2013r.

5.	ZMIANA STUDIUM UWARUNKOWAŃ I KIERUNKÓW ZAGOSPODAROWANIA PRZESTRZENNEGO GMINY EŁK uchwalonego uchwałą nr XXXII/207/2001 Rady Gminy Ełk z dnia 30 listopada 2001 r. z późniejszymi zmianami UCHWALONA UCHWAŁĄ NR LIII/408/2013 RADY GMINY EŁK Z DNIA 26 czerwca 2013r.
6.	ZMIANA STUDIUM UWARUNKOWAŃ I KIERUNKÓW ZAGOSPODAROWANIA PRZESTRZENNEGO GMINY EŁK uchwalonego uchwałą nr XXXII/207/2001 Rady Gminy Ełk z dnia 30 listopada 2001 r. z późniejszymi zmianami UCHWALONA UCHWAŁĄ NR LIII/408/2013 RADY GMINY EŁK Z DNIA 26 czerwca 2013r.
7.	ZMIANA STUDIUM UWARUNKOWAŃ I KIERUNKÓW ZAGOSPODAROWANIA PRZESTRZENNEGO GMINY EŁK uchwalonego uchwałą nr XXXII/207/2001 Rady Gminy Ełk z dnia 30 listopada 2001 r. z późniejszymi zmianami UCHWALONA UCHWAŁĄ NR LIII/408/2013 RADY GMINY EŁK Z DNIA 26 czerwca 2013r.
8.	ZMIANA STUDIUM UWARUNKOWAŃ I KIERUNKÓW ZAGOSPODAROWANIA PRZESTRZENNEGO GMINY EŁK uchwalonego uchwałą nr XXXII/207/2001 Rady Gminy Ełk z dnia 30 listopada 2001 r. z późniejszymi zmianami UCHWALONA UCHWAŁĄ NR LIII/408/2013 RADY GMINY EŁK Z DNIA 26 czerwca 2013r.

Nie wskazano potrzeby dokonania zmiany zapisów w tych dokumentach dotyczących uaktualnienia opisu obszaru. Wprowadza się również wskazania do zmian w istniejących studiach uwarunkowań i kierunków zagospodarowania przestrzennego w/w miasta i gmin w celu eliminacji lub ograniczenia zagrożeń wewnętrznych lub zewnętrznych, niezbędnych dla utrzymania lub odtworzenia właściwego stanu ochrony siedlisk przyrodniczych, dla których ochrony wyznaczono obszary Natura 2000.

W dniu 2014 r. Regionalny Dyrektor Ochrony Środowiska w Olsztynie obwieszczeniem znak: podał do publicznej wiadomości informację o możliwości składania uwag i wniosków do opracowanego projektu planu zadań ochronnych dla obszaru Natura 2000 Jezioro Woszczelskie PLH280034, w formie projektu zarządzenia.

Zgłoszone przez społeczeństwo uwagi do projektu planu zadań ochronnych zawiera załącznik nr 7.

Projekt niniejszego zarządzenia na podstawie art. 59 ust. 2 ustawy z dnia 23 stycznia 2009 r. o wojewodzie i administracji rządowej w województwie (Dz. U. Nr 31, poz. 206 z późn. zm.) został uzgodniony przez Wojewodę Warmińsko-Mazurskiego pismem znak: z dnia 2014 r.