



DZIENNIK URZĘDOWY

WOJEWÓDZTWA WARMIŃSKO-MAZURSKIEGO

Olsztyn, dnia 8 stycznia 2015 r.

Poz. 80

ZARZĄDZENIE REGIONALNEGO DYREKTORA OCHRONY ŚRODOWISKA W OLSZTYNIE

z dnia 31 grudnia 2014 r.

w sprawie ustanowienia planu zadań ochronnych dla obszaru Natura 2000 Jezioro Woszczelskie PLH280034

Na podstawie art. 28 ust. 5 ustawy z dnia 16 kwietnia 2004 r. o ochronie przyrody (Dz. U. z 2013 r., poz. 627, z późn. zm.¹⁾) zarządza się, co następuje:

§ 1. 1. Ustanawia się plan zadań ochronnych dla obszaru Natura 2000 Jezioro Woszczelskie PLH280034, zwanego dalej „obszarem Natura 2000”.

2. Plan zadań ochronnych obejmuje cały obszar Natura 2000.

§ 2. Opis granic obszaru Natura 2000 określa załącznik nr 1 do zarządzenia.

§ 3. Mapę obszaru Natura 2000 stanowi załącznik nr 2 do zarządzenia.

§ 4. Identyfikację istniejących i potencjalnych zagrożeń dla zachowania właściwego stanu ochrony siedlisk przyrodniczych oraz gatunków zwierząt, będących przedmiotami ochrony obszaru Natura 2000, określa załącznik nr 3 do zarządzenia.

§ 5. Cele działań ochronnych określa załącznik nr 4 do zarządzenia.

§ 6. Działania ochronne ze wskazaniem podmiotów odpowiedzialnych za ich wykonanie i obszarów ich wdrażania określają załączniki nr 5 i 6 do zarządzenia.

§ 7. Wskazania do zmian w istniejącym studium uwarunkowań i kierunków zagospodarowania przestrzennego gminy Ełk, niezbędne dla utrzymania lub odtworzenia właściwego stanu ochrony siedlisk przyrodniczych oraz gatunków zwierząt, dla których ochrony wyznaczono obszar Natura 2000, określa załącznik nr 7 do zarządzenia.

§ 8. Zarządzenie wchodzi w życie po upływie 14 dni od dnia ogłoszenia w Dzienniku Urzędowym Województwa Warmińsko-Mazurskiego.

Regionalny Dyrektor
Ochrony Środowiska
w Olsztynie

Agata Moździerz

¹⁾Zmiany tekstu jednolitego wymienionej ustawy zostały ogłoszone w Dz. U. z 2013 r. poz. 628 i 842 oraz z 2014 r. poz. 805, 850, 1002 i 1101.

Załącznik nr 1 do zarządzenia
Regionalnego Dyrektora Ochrony Środowiska
w Olsztynie z dnia 31 grudnia 2014 r.

Opis granic obszaru Natura 2000 Jezioro Woszczelskie PLH280034, w postaci wykazu punktów załamania granicy w układzie współrzędnych płaskich prostokątnych.

ID	X	Y
1.	713938	670477
2.	713953	670468
3.	713955	670470
4.	714021	670430
5.	714018	670425
6.	714048	670404
7.	714059	670396
8.	714085	670376
9.	714123	670344
10.	714162	670301
11.	714260	670207
12.	714332	670133
13.	714362	670111
14.	714467	670037
15.	714571	669964
16.	714630	669922
17.	714649	669909
18.	714877	669513
19.	714885	669505
20.	714885	669498
21.	714783	669415
22.	714731	669392
23.	714680	669449
24.	714594	669403
25.	714572	669386
26.	714563	669303
27.	714575	669272
28.	714605	669236
29.	714680	669150
30.	714749	669066
31.	714717	669051
32.	714587	669011
33.	714527	668993
34.	714545	668892
35.	714529	668851
36.	714528	668817
37.	714467	668770
38.	714445	668699
39.	714448	668676
40.	714411	668652
41.	714425	668631
42.	714369	668596
43.	714335	668574
44.	714247	668519
45.	714203	668491
46.	714100	668467
47.	714092	668481
48.	714080	668500

ID	X	Y
49.	714054	668537
50.	714051	668541
51.	714040	668557
52.	714038	668561
53.	714030	668572
54.	713978	668648
55.	713938	668700
56.	713922	668710
57.	713904	668719
58.	713859	668753
59.	713830	668779
60.	713815	668790
61.	713806	668792
62.	713790	668795
63.	713766	668791
64.	713742	668783
65.	713723	668776
66.	713706	668776
67.	713685	668780
68.	713668	668785
69.	713644	668797
70.	713645	668792
71.	713607	668840
72.	713573	668882
73.	713491	668988
74.	713466	669019
75.	713460	669027
76.	713458	669029
77.	713457	669030
78.	713456	669031
79.	713456	669032
80.	713492	669070
81.	713498	669068
82.	713507	669072
83.	713508	669073
84.	713518	669093
85.	713528	669112
86.	713530	669115
87.	713499	669150
88.	713482	669169
89.	713481	669171
90.	713401	669100
91.	713398	669100
92.	713383	669115
93.	713353	669145
94.	713344	669154
95.	713248	669251
96.	713236	669263

ID	X	Y
97.	713232	669268
98.	713187	669314
99.	713184	669317
100.	713166	669337
101.	713144	669361
102.	713141	669363
103.	713099	669390
104.	713068	669409
105.	713065	669413
106.	713057	669430
107.	713050	669444
108.	713049	669482
109.	713051	669519
110.	713050	669547
111.	713047	669559
112.	713044	669564
113.	713043	669565
114.	713041	669569
115.	713033	669578
116.	712996	669609
117.	712963	669636
118.	712951	669646
119.	712950	669648
120.	712929	669681
121.	712927	669686
122.	712919	669714
123.	712920	669727
124.	712923	669774
125.	712928	669802
126.	712933	669833
127.	712935	669849
128.	712928	669883
129.	712927	669884
130.	712906	669920
131.	712867	669953
132.	712800	669971
133.	712710	670011
134.	712711	670012
135.	712711	670012
136.	712655	670042
137.	712651	670054
138.	712603	670148
139.	712602	670153
140.	712597	670165
141.	712589	670199
142.	712577	670321
143.	712559	670435
144.	712541	670511

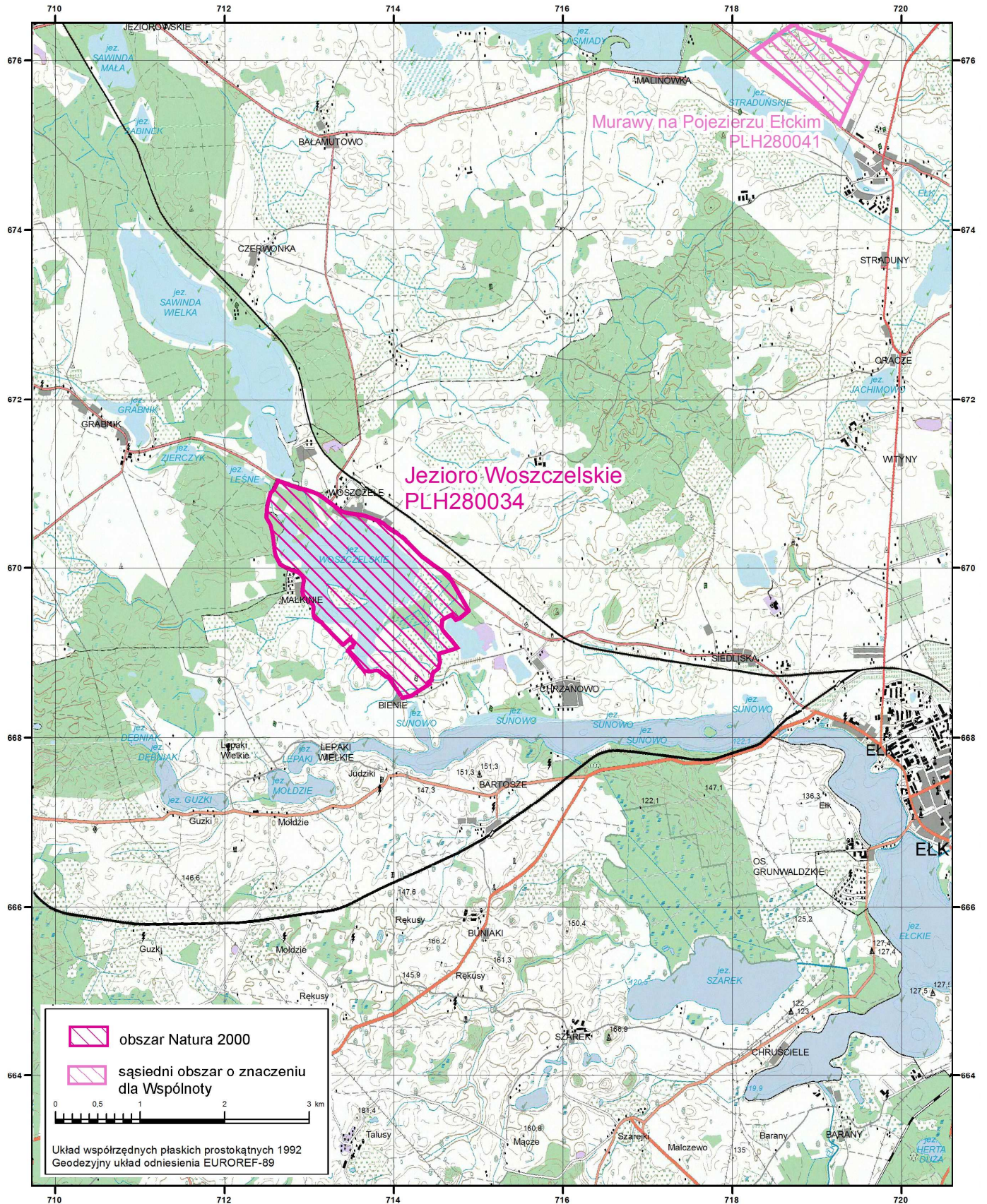
ID	X	Y
145.	712536	670529
146.	712496	670594
147.	712497	670650
148.	712497	670650
149.	712500	670718
150.	712506	670737
151.	712515	670786
152.	712516	670796
153.	712542	670896
154.	712561	670911
155.	712582	670928
156.	712612	670995
157.	712630	671036
158.	712630	671036
159.	712756	670994
160.	712767	670983
161.	712779	670981

ID	X	Y
162.	712841	670961
163.	712855	670952
164.	712874	670947
165.	712965	670927
166.	713086	670886
167.	713139	670852
168.	713180	670823
169.	713217	670797
170.	713298	670739
171.	713314	670725
172.	713346	670698
173.	713361	670690
174.	713367	670685
175.	713393	670672
176.	713423	670663
177.	713481	670649
178.	713515	670644

ID	X	Y
179.	713568	670637
180.	713610	670632
181.	713636	670628
182.	713654	670622
183.	713677	670614
184.	713719	670599
185.	713745	670589
186.	713764	670582
187.	713825	670559
188.	713837	670554
189.	713874	670532
190.	713880	670529
191.	713899	670512
192.	713916	670497
193.	713914	670495
194.	713921	670490
195.	713938	670477

Załącznik nr 2 do zarządzenia
Regionalnego Dyrektora Ochrony Środowiska
w Olsztynie z dnia 31 grudnia 2014 r.

Mapa obszaru Natura 2000 Jezioro Woszczelskie PLH280034.



Załącznik nr 3 do zarządzenia
Regionalnego Dyrektora Ochrony Środowiska
w Olsztynie z dnia 31 grudnia 2014 r.

Identyfikacja istniejących i potencjalnych zagrożeń dla zachowania właściwego stanu ochrony siedlisk przyrodniczych oraz gatunków zwierząt będących przedmiotami ochrony obszaru Natura 2000 Jezioro Woszczelskie PLH280034.

Lp.	Przedmiot ochrony	Zagrożenia		Opis zagrożenia
		Istniejące	Potencjalne	
1.	3140 Twardowodne oligo- i mezotroficzne zbiorniki z podwodnymi łąkami ramienic (<i>Charcteria</i> spp.)	C01.01 Wydobywanie piasku i żwiru C01.04.01 Kopalnie odkrywkowe E01.03 Zabudowa rozproszona E01.04 Inne typy zabudowy F02.03 Wędkarstwo F03.02.09 Inne formy pozyskiwania zwierząt F05.04 Kłusownictwo G02 Infrastruktura sportowa i rekreacyjna G05.09 Płoty, ogrodzenia H01.03 Inne zanieczyszczenie wód powierzchniowych ze źródeł punktowych H01.04 Rozproszone zanieczyszczenie wód powierzchniowych za pośrednictwem przelewów burzowych lub odpływów ścieków komunalnych J02.05.03 Modyfikowanie akwenów wód stojących K02.03 Eutrofizacja (naturalna)	D01 Drogi, ścieżki i drogi kolejowe F02.01.02 Połowy siecią	Brak kanalizacji w okolicznych miejscowościach i nadmierna zabudowa letniskowa oraz duża liczba pomostów, przez które niszczone jest pas roślinności szuwarowej i zanurzonej, powodują silną eutrofizację zbiornika. W połączeniu ze spadkiem poziomu wody w wyniku nieprawidłowego funkcjonowania urządzeń piętrzących na odpływie, zbiornik ulega szybkiej degradacji. Dodatkowym zagrożeniem jest niszczenie trzciny, zarówno w okresie wegetacji jak również zimą.
2.	3150 Starorzeczka i naturalne eutroficzne zbiorniki wodne ze zbiorowiskami z <i>Nymphaeion</i> , <i>Potamion</i>	Brak podstaw do oceny zagrożeń.		Siedlisko nie występuje w obszarze Natura 2000.
3.	6410 Zmienno-wilgotne łąki trzęślicowe (<i>Molinion</i>)	X Brak zagrożeń i nacisków	A04.01 Wypas intensywny A03.01 Intensywne koszenie lub intensyfikacja J02.01 Zasypywanie terenu, melioracje i osuszanie – ogólnie	Brak istniejących zagrożeń z uwagi na właściwe użytkowanie siedliska. Zagrożeniem może być nadmierny wypas lub intensywne koszenie tego siedliska oraz jego mała powierzchnia. Zagrożeniem może być również bliskie sąsiedztwo gospodarstwa rolnego i użytkowanie sąsiadujących z siedliskiem powierzchni łąk. Jakikolwiek prace związane z melioracją i osuszaniem łąk doprowadzą do ich degradacji.
4.	6510 Niżowe i górskie świeże łąki użytkowane ekstensywnie	X Brak zagrożeń i nacisków	A04.01 Wypas intensywny A03.01 Intensywne koszenie lub intensyfikacja A04.03 Zarzucenie	Brak istniejących zagrożeń z uwagi na właściwe użytkowanie siedliska. Zagrożeniem może być nadmierny wypas lub intensywne koszenie tego

Lp.	Przedmiot ochrony	Zagrożenia		Opis zagrożenia
		Istniejące	Potencjalne	
	(<i>Arrhenatherion elatioris</i>)		pasterstwa, brak wypasu	siedliska. Jest to potencjalne, ale prawdopodobne zagrożenie. W przypadku zwiększenia liczby wypasanych zwierząt dojdzie do przebudowy struktury gatunków charakterystycznych dla tego siedliska.
5.	7140 Torfowiska przejściowe i trzęsawiska (przeważnie z roślinnością z <i>Scheuchzeria-Caricetea</i>)	Brak podstaw do oceny zagrożeń.		Siedlisko nie występuje w obszarze Natura 2000.
6.	91E0 Łęgi wierzbowe, topolowe, olszowe i jesionowe (<i>Salicetum albobfragilis, Populetum albae, Alnetion glutinoso-incanae</i>) i olsy źródłiskowe Podtyp 91E0-3 Nizowy łęg jesionowo-olszowy <i>Fraxino-Alnetum</i>	B02.04 Usuwanie martwych i umierających drzew	B02.02 Wycinka lasu	Głównym zagrożeniem istniejącym i potencjalnym jest nadmierna wycinka drzew i pozyskanie drewna. Powoduje to niedobory martwego drewna i starych osobników drzew. Usuwanie konarów i pni drzew z nurtu cieku dopływającego do jeziora Woszczelskiego negatywnie wpływa na samo jezioro oraz na hydrologiczną strukturę cieku. Nadmierne obniżenie poziomu wody ma wpływ na siedlisko łęgu.
7.	1042 Zalotka większa <i>Leucorrhinia pectoralis</i>	H01 Zanieczyszczenia wód powierzchniowych E03 Odpady, ścieki K02.03 Eutrofizacja (naturalna)	J02.01 Zasypywanie terenu, melioracje i osuszanie – ogólnie K01.03 Wyschnięcie	Głównym istniejącym zagrożeniem jest eutrofizacja zbiornika spowodowana brakiem kanalizacji w pobliskich miejscowościach oraz zabudowa letniskowa nad jeziorem. Potencjalnym zagrożeniem jest obniżenie poziomu wód i wysychanie wypływonych partii jeziora wskutek działalności pobliskiej zwirowni.
8.	1060 Czerwończyk nieparek <i>Lycaena dispar</i>	X Brak zagrożeń i nacisków	A03.01 Intensywne koszenie lub intensyfikacja A03.03 Zaniechanie / brak koszenia B01 Zalesianie terenów otwartych	Brak istniejących zagrożeń z uwagi na właściwy stan ochrony gatunku. Potencjalnym zagrożeniem jest intensyfikacja zabiegów (zbyt częste koszenie łąk) lub brak koszenia prowadzący do sukcesji i zarastania łąk.
9.	1188 Kumak nizinny <i>Bombina bombina</i>	H01 Zanieczyszczenia wód powierzchniowych E03 Odpady, ścieki K02.03 Eutrofizacja (naturalna)	J02.01 Zasypywanie terenu, melioracje i osuszanie – ogólnie K01.03 Wyschnięcie	Głównym istniejącym zagrożeniem jest eutrofizacja zbiornika spowodowana brakiem kanalizacji w pobliskich miejscowościach oraz zabudowa letniskowa nad jeziorem. Potencjalnym zagrożeniem jest obniżenie poziomu wód i wysychanie wypływonych partii jeziora wskutek działalności pobliskiej zwirowni.
10.	1337 Bóbr europejski <i>Castor fiber</i>	Brak podstaw do oceny zagrożeń.		Liczebność populacji w obszarze Natura 2000 nieistotna.
11.	1355 Wydra <i>Lutra lutra</i>	Brak podstaw do oceny zagrożeń.		Liczebność populacji w obszarze Natura 2000 nieistotna.

Załącznik nr 4 do zarządzenia
Regionalnego Dyrektora Ochrony Środowiska
w Olsztynie z dnia 31 grudnia 2014 r.

Cele działań ochronnych obszaru Natura 2000 Jezioro Woszczelskie PLH280034.

Lp.	Przedmiot ochrony	Cel działań ochronnych
1.	3140 Twardowodne oligo- i mezotroficzne zbiorniki z podwodnymi łąkami ramienic (<i>Charactera</i> spp.)	Poprawa obecnego złego (U2) stanu ochrony siedliska do stanu niezadawalającego (U1) poprzez poprawę parametru „Struktura i funkcje”
2.	6410 Zmiennowilgotne łąki trzęślicowe (<i>Molinion</i>)	Utrzymanie obecnej powierzchni siedliska (0,2 ha)
3.	3150 Starorzecza i naturalne eutroficzne zbiorniki wodne ze zbiorowiskami z <i>Nympheion</i> , <i>Potamion</i>	Brak podstaw do określenia celów działań ochronnych – Siedlisko nie występuje w obszarze Natura 2000.
4.	6510 Nizowe i górskie świeże łąki użytkowane ekstensywnie (<i>Arrhenatherion elatioris</i>)	Poprawa obecnego niezadawalającego (U1) stanu ochrony siedliska do stanu właściwego (FV) poprzez poprawę parametru „Struktura i funkcje”
5.	7140 Torfowiska przejściowe i trzęsawiska (przeważnie z roślinnością z <i>Scheuchzerio-Caricetea nigrae</i>)	Brak podstaw do określenia celów działań ochronnych – Siedlisko nie występuje w obszarze Natura 2000.
6.	91E0 Łęgi wierzbowe, topolowe, olszowe i jesionowe (<i>Salicetum albobfragilis</i> , <i>Populetum albae</i> , <i>Alnenion glutinoso-incanae</i>) i olsy źródliskowe Podtyp 91E0-3 Nizowy łąg jesionowo-olszowy <i>Fraxino-Alnetum</i>	Utrzymanie obecnej powierzchni siedliska (8,1 ha) Poprawa obecnego niezadawalającego (U1) stanu ochrony siedliska do stanu właściwego (FV) poprzez poprawę parametru „Struktura i funkcje”
7.	1042 Żalotka większa <i>Leucorrhinia pectoralis</i>	Utrzymanie obecnego właściwego (FV) stanu ochrony gatunku.
8.	1060 Czerwończyk nieparek <i>Lycaena dispar</i>	Utrzymanie obecnego właściwego (FV) stanu ochrony gatunku.
9.	1188 Kumak nizinny <i>Bombina bombina</i>	Utrzymanie obecnego właściwego (FV) stanu ochrony gatunku.
10.	1337 Bóbr europejski <i>Castor fiber</i>	Brak podstaw do określenia celów działań ochronnych – Wielkość populacji gatunku w obszarze Natura 2000 nieistotna.
11.	1355 Wydra <i>Lutra lutra</i>	Brak podstaw do określenia celów działań ochronnych – Wielkość populacji gatunku w obszarze Natura 2000 nieistotna.

Załącznik nr 5 do zarządzenia
Regionalnego Dyrektora Ochrony Środowiska
w Olsztynie z dnia 31 grudnia 2014 r.

Działania ochronne na obszarze Natura 2000 Jezioro Woszczelskie PLH280034, ze wskazaniem podmiotów odpowiedzialnych za ich wykonanie i obszarów ich wdrażania.

Przedmiot ochrony	Działania ochronne				
	Nr	Nazwa	Zakres prac	Miejsce realizacji	Podmiot odpowiedzialny za wykonanie
<i>Działania związane z ochroną czynną oraz utrzymaniem lub modyfikacją metod gospodarowania</i>					
3140 Twardowodne oligo- i mezotroficzne zbiorniki z podwodnymi łakami ramienic (<i>Charcteria</i> spp.)	1.	Niestosowanie zanęt wędkarskich	Zapobiegnięcie skutkowi w postaci eutrofizacji jeziora poprzez wyeliminowanie używania zanęt wędkarskich podczas amatorskiego połowu ryb. Cały okres obowiązywania planu.	Jezioro Woszczelskie	Uprawniony do rybactwa na podstawie porozumienia z RDOŚ
	2.	Kontrola i likwidacja pomostów	Inwentaryzacja istniejących pomostów. Likwidacja wszystkich pomostów nie posiadających odpowiednich zezwoleń. Cały okres obowiązywania planu.	Jezioro Woszczelskie	RDOŚ w Olsztynie na podstawie porozumienia ze Starostwem Powiatowym w Ełku, RZGW, Marszałkiem Województwa oraz właścicielami gruntu, z którym graniczy pomost
	3.	Ograniczenie budowy pomostów	Zapobiegnięcie skutkowi w postaci fragmentacji pasa szuwarów wokół jeziora oraz niszczenia roślinności nadwodnej i podwodnej wokół nowych pomostów poprzez zachowanie naturalnej roślinności podwodnej i nadwodnej, w tym zwartego pasa szuwarów w wyznaczonych strefach. Cały okres obowiązywania planu.	Jezioro Woszczelskie z wyłączeniem północnego i południowo-zachodniego brzegu – zgodnie z załącznikiem nr 6 do zarządzenia	Starostwo Powiatowe w Ełku, Urząd Gminy Ełk – w związku z wykonywaniem obowiązków z zakresu ochrony środowiska na podstawie przepisów prawa
	4.	Pozwolenia na pozyskiwanie trzciny	Uwzględnienie w pozwoleniach wodnoprawnych modyfikacji gospodarczego wykorzystania roślinności jeziora poprzez zaprzestanie pozysku trzciny ze względu na duże znaczenie szuwarów właściwych w procesach samooczyszczania wód jeziora. Cały okres obowiązywania planu.	Jezioro Woszczelskie	Organ właściwy do wydania pozwolenia wodnoprawnego
	5.	Wyłączenie z odłowów urządzeniami ciągnionymi strefy do głębokości 1,5 m	Modyfikacja zasad gospodarki rybackiej poprzez: 1) wyłączenie z odłowów urządzeniami ciągnionymi części jeziora o głębokości do 1,5 m oraz części z dnem porośniętym łakami ramieniowymi 2) dopuszczenie do odłowów urządzeniami ciągnionymi części jeziora o głębokości powyżej 1,5 m i części, gdzie na dnie nie występuje roślin-	Jezioro Woszczelskie – zgodnie z załącznikiem nr 6 do zarządzenia	Uprawniony do rybactwa na podstawie porozumienia z RDOŚ

Przedmiot ochrony	Działania ochronne				
	Nr	Nazwa	Zakres prac	Miejsce realizacji	Podmiot odpowiedzialny za wykonanie
			ność zanurzona. Cały okres obowiązywania planu.		
	6.	Zalecenie stosowania do odłowów urządzeń elektrycznych	Modyfikacja zasad gospodarki rybackiej poprzez stosowanie podczas odłowów, szczególnie w strefie fitolitoralu, agregatu prądotwórczego ze względu na powodowanie znikomych szkód w środowisku. Cały okres obowiązywania planu.	Jezioro Woszczelskie	Uprawniony do rybactwa na podstawie porozumienia z RDOŚ
	7.	Zarybianie wyłącznie gatunkami rodzimymi dla obszaru	Modyfikacja zasad gospodarki rybackiej poprzez zarybianie jeziora wyłącznie gatunkami rodzimymi ryb i wykluczenie zarybiania gatunkami obcymi (karp, karaś srebrzysty, tołpyga, amur). Cały okres obowiązywania planu.	Jezioro Woszczelskie	Uprawniony do rybactwa na podstawie porozumienia z RDOŚ
3140 Twardowodne oligo- i mezotroficzne zbiorniki z podwodnymi łakami ramienic (<i>Characteria</i> spp.) 1042 Zalotka większa <i>Leucorrhinia pectoralis</i> 1188 Kumak nizinny <i>Bombina bombina</i>	8.	Budowa kanalizacji opaskowej wokół zbiornika	1) Budowa na terenach wokół jeziora kanalizacji sanitarnej, 2) Zapobiegnięcie skutkowi w postaci dopływu do jeziora zanieczyszczeń z nieszczelnych szamb oraz nieprawidłowo działających przydomowych oczyszczalni ścieków poprzez wprowadzenie obowiązku podłączenia wszystkich budynków oraz nowej zabudowy do istniejącej kanalizacji. Cały okres obowiązywania planu.	Zlewnia bezpośrednia jeziora Woszczelskiego	Gmina Ełk, Gmina Stare Juchy
	9.	Renowacja urządzeń piętrzących	Renowacja jazu piętrzącego na odpływie z jeziora w celu ustabilizowania poziomu wody w jeziorze Woszczelskim (spadek poziomu wody zagraża zachowaniu siedliska 3140 oraz siedliskom gatunków 1042 i 1188). Po realizacji działania nr 16.	Południowy odpływ z jeziora Woszczelskiego, w okolicy wsi Bienie	RDOŚ w Olsztynie
6410 Zmiennowilgotne łąki trzęślicowe (<i>Molinion</i>) 1060 Czerwończyk nieparek <i>Lycaena dispar</i>	10.	Ekstensywne użytkowanie siedliska	<u>Działania obligatoryjne:</u> 1) zachowanie siedliska przyrodniczego i siedliska gatunku stanowiących przedmioty ochrony, położone na trwałych użytkach zielonych; 2) ekstensywne użytkowanie kośne, kośno-pastwiskowe lub pastwiskowe trwałych użytków zielonych. Cały okres obowiązywania planu.	Płat siedliska 6410	Właściciel, użytkownik lub dzierżawca gruntu
	11.		<u>Działania fakultatywne:</u> 1) Koszenie w terminie od 1 września do 31 października; 2) wysokość koszenia nie mniej niż 10 cm; 3) 1 pokos co 2 lata.	Płat siedliska 6410	Właściciel, użytkownik lub dzierżawca gruntu na podstawie zobowiązania podjętego w związku z korzystaniem z

Przedmiot ochrony	Działania ochronne				
	Nr	Nazwa	Zakres prac	Miejsce realizacji	Podmiot odpowiedzialny za wykonanie
			Cały okres obowiązywania planu.		programów wsparcia z tytułu obniżenia dochodowości albo na podstawie porozumienia zawartego z RDOŚ Olsztyn
6510 Niżowe i górskie świeże łąki użytkowane ekstensywnie (<i>Arrhenatherion elatioris</i>) 1060 Czerwończyk nieparek <i>Lycaena dispar</i>	12.	Ekstensywne użytkowanie siedliska	Działania obligatoryjne: 1) zachowanie siedliska przyrodniczego i siedliska gatunku stanowiących przedmioty ochrony, położone na trwałych użytkach zielonych; 2) ekstensywne użytkowanie kośne, kośno-pastwiskowe lub pastwiskowe trwałych użytków zielonych. Cały okres obowiązywania planu.	Płat siedliska 6510	Właściciel, użytkownik lub dzierżawca gruntu
	13.		Działania fakultatywne: 1) koszenie w terminie od 15 czerwiec do 30 września; 2) 1 lub dwa pokosy w ciągu roku; 3) nawożenie azotem do 60 kN/ha, 4) wypas od 1 maja do 15 października przy obsadzie do 1 DJP/ha. Cały okres obowiązywania planu.	Płat siedliska 6510	Właściciel, użytkownik lub dzierżawca gruntu na podstawie zobowiązania podjętego w związku z korzystaniem z programów wsparcia z tytułu obniżenia dochodowości albo na podstawie porozumienia zawartego z RDOŚ Olsztyn
91E0 Łęgi wierzbowe, topolowe, olszowe i jesionowe (<i>Salicetum albo-fragilis</i> , <i>Populetum albae</i> , <i>Alnion glutinoso-incanae</i>) i olsy źródłiskowe Podtyp 91E0-3 Niżowy łąg jesionowo-olszowy <i>Fraxino-Alnetum</i>	14.	Pozostawienie drzew do naturalnego rozkładu	Modyfikacja zasad gospodarki leśnej poprzez pozostawienie minimum 15% drzew do naturalnego rozkładu (tzw. kępy ekologiczne) w drzewostanach rębnych. Cały okres obowiązywania planu.	Płat siedliska 91E0 – zgodnie z załącznikiem nr 6 do zarządzenia	Nadleśniczy Nadleśnictwa Ełk
	15.	Wyłączenie z użytkowania pasa 40 m wzdłuż dopływu do jeziora z wyłączeniem drzew zagrażających bezpieczeństwu publicznemu	Modyfikacja zasad gospodarki leśnej poprzez wyłączenie z użytkowania pasa buforowego wzdłuż dopływu do jeziora (rzeka Młynka Woszczelska) i pozostawienie wszystkich drzew do naturalnej starości i rozkładu, z wyłączeniem drzew zagrażających bezpieczeństwu publicznemu. Szerokość pasa powinna być liczona od brzegu cieku (szerokość minimum 20 m z każdej strony dopływu). W przypadku drzew i/lub konarów powodujących nadmierne piętrzenie wody możliwość likwidacji przeszkód z pozostawieniem drewna na brzegu. Cały okres obowiązywania planu.	Płat siedliska 91E0 wzdłuż rzeki Młynki Woszczelskiej – zgodnie z załącznikiem nr 6 do zarządzenia	Nadleśniczy Nadleśnictwa Ełk
Działania dotyczące uzupełnienia stanu wiedzy					
3140 Twardowodne oligo- i mezotroficzne	16.	Określenie zakresu	Analiza stanu technicznego jazu piętrzącego na odpływie z jeziora.	Południowy odpływ z jeziora	RDOŚ w Olsztynie

Przedmiot ochrony	Działania ochronne				
	Nr	Nazwa	Zakres prac	Miejsce realizacji	Podmiot odpowiedzialny za wykonanie
ne zbiorniki z podwodnymi łąkami ramienic (<i>Charceteria</i> spp.) 1042 Zalotka większa <i>Leucorrhinia pectoralis</i> 1188 Kumak nizinny <i>Bombina bombina</i>		renowacji urządzeń piętrzących	Określenie zakresu prac niezbędnych do renowacji tego urządzenia wodnego. Opracowanie niezbędnej dokumentacji projektowej. W ciągu pierwszych 3 lat obowiązywania planu.	Woszczelskiego, w okolicy wsi Bienie	
Działania dotyczące monitoringu realizacji działań ochronnych oraz monitoringu stanu ochrony					
3140 Twardowodne oligo- i mezotroficzne zbiorniki z podwodnymi łąkami ramienic (<i>Charceteria</i> spp.)	17.	Monitoring stanu ochrony	Monitoring stanu ochrony siedliska wg metodyki. Szczególną uwagę należy zwrócić na efektywność działań ochronnych (m.in. stan fizyko-chemiczny wód, stan szuwarów wysokich) i ich wpływ na powierzchnię siedliska oraz wskaźniki struktury i funkcji siedliska. Co 5 lat.	Cała powierzchnia siedliska	RDOŚ w Olsztynie
6410 Zmiennowilgotne łąki trzęślicowe (<i>Molinion</i>)	18.	Monitoring stanu ochrony	Monitoring stanu ochrony siedliska zgodnie z metodyką PMS GIOŚ. Szczególną uwagę należy zwrócić na efektywność działań ochronnych (koszenie łąk) i ich wpływ na wskaźniki struktury i funkcji siedliska. Co 3 lata.	Cała powierzchnia siedliska	RDOŚ w Olsztynie
6510 Nizowe i górskie świeże łąki użytkowane ekstensywnie (<i>Arrhenatherion elatioris</i>)	19.	Monitoring stanu ochrony	Monitoring stanu ochrony siedliska zgodnie z metodyką PMS GIOŚ. Szczególną uwagę należy zwrócić na efektywność działań ochronnych (ekstensywny wypas) i ich wpływ na wskaźniki struktury i funkcji siedliska. Co 3 lata.	Cała powierzchnia siedliska	RDOŚ w Olsztynie
91E0 Łęgi wierzbowe, topolowe, olszowe i jesionowe (<i>Salicetum albo-fragilis</i> , <i>Populetum albae</i> , <i>Alnenion glutinoso-incanae</i>) i olsy źródliskowe Podtyp 91E0-3 Nizowy łąg jesionowo-olszowy <i>Fraxino-Alnetum</i>	20.	Monitoring stanu ochrony	Monitoring stanu ochrony siedliska zgodnie z metodyką PMS GIOŚ. Szczególną uwagę należy zwrócić na efektywność działań ochronnych (pozostawianie martwego drewna i biogrup) i ich wpływ na wskaźniki struktury i funkcji siedliska. Co 3 lata.	Cała powierzchnia siedliska	RDOŚ w Olsztynie

Przedmiot ochrony	Działania ochronne				
	Nr	Nazwa	Zakres prac	Miejsce realizacji	Podmiot odpowiedzialny za wykonanie
1042 Zalotka większa <i>Leucorrhinia pectoralis</i>	21.	Monitoring stanu ochrony	Monitoring stanu ochrony gatunku zgodnie z metodyką PMS GIOŚ. Szczególną uwagę należy zwrócić na efektywność działań ochronnych (uwodnienie siedlisk) i ich wpływ na stan siedliska gatunku. Co 3 lata.	Cały obszar Natura 2000	RDOŚ w Olsztynie
1060 Czerwończyk nieparek <i>Lycaena dispar</i>	22.	Monitoring stanu ochrony	Monitoring stanu ochrony gatunku zgodnie z metodyką PMS GIOŚ. Szczególną uwagę należy zwrócić na efektywność działań ochronnych (koszenie łąk) i ich wpływ na populację gatunku oraz wskaźniki stanu siedliska. Co 3 lata.	Cały obszar Natura 2000	RDOŚ w Olsztynie
1188 Kumak nizinny <i>Bombina bombina</i>	23.	Monitoring stanu ochrony	Monitoring stanu ochrony gatunku zgodnie z metodyką PMS GIOŚ. Szczególną uwagę należy zwrócić na efektywność działań ochronnych (uwodnienie siedlisk) i ich wpływ na stan siedliska gatunku. Co 3 lata.	Cały obszar Natura 2000	RDOŚ w Olsztynie

Załącznik nr 6 do zarządzenia
Regionalnego Dyrektora Ochrony Środowiska
w Olsztynie z dnia 31 grudnia 2014 r.

Lokalizacja działań ochronnych na obszarze Natura 2000 Jezioro Woszczelskie PLH280034.



Legenda:

granica obszaru Natura 2000

0 0,25 0,5 1 km

Działania ochronne:

ograniczenie budowy pomostów

pozostawienie drzew do naturalnego rozkładu

wyłączenie z odłowów urządzeniami ciągnionymi

wyłączenie z użytkowania pasa drzewostanu szerokości 40 m

Załącznik nr 7 do zarządzenia
Regionalnego Dyrektora Ochrony Środowiska
w Olsztynie z dnia 31 grudnia 2014 r.

Wskazania do zmian w istniejącym studium uwarunkowań i kierunków zagospodarowania przestrzennego gminy Elk, niezbędne dla utrzymania lub odtworzenia właściwego stanu ochrony siedlisk przyrodniczych oraz gatunków zwierząt, dla których ochrony wyznaczono obszar Natura 2000 Jezioro Woszczelskie PLH280034.

Dokumentacja planistyczna	Lp.	Wskazania do zmian
Studium uwarunkowań i kierunków zagospodarowania przestrzennego Gminy Elk Uchwała Nr XXXII/207/2001 Rady Gminy Elk z dnia 30 listopada 2001 r. (z późn. zm.).	1.	Rozdział „Cele przestrzenne; Zasady kształtowania struktury funkcjonalno-przestrzennej gminy Elk”: – Dodać zapis wskazujący, że lokalizacja zabudowy rekreacyjnej w obszarze Natura 2000 Jezioro Woszczelskie może następować tylko w powiązaniu z istniejącym układem osadniczym wsi oraz że konieczne jest postawienie dostępu do linii brzegowej.
	2.	Rozdział „Cele przestrzenne; Zasady kształtowania struktury funkcjonalno-przestrzennej gminy Elk”: – Wprowadzić zapis informujący, że działania polegające na lokalizacji nowej zabudowy (w tym rekreacyjnej) w granicach obszaru Natura 2000 lub w bezpośrednim sąsiedztwie, mogą znacząco negatywnie wpływać na przedmioty ochrony obszaru Natura 2000 Jezioro Woszczelskie, jego integralność oraz spójność sieci Natura 2000, zgodnie ze wskazanym w planie zadań ochronnych katalogiem zagrożeń dla przedmiotów ochrony tego obszaru Natura 2000, związanych m.in. z rozwojem zabudowy rozproszonej (kod zagrożenia E01.03) oraz innych typów zabudowy (E01.04). Dlatego każdorazowo przed realizacją inwestycji infrastrukturalnych planowanych w obszarze Natura 2000 lub jego sąsiedztwie należy szczegółowo rozważyć wpływ inwestycji na ten obszar.
	3.	Rozdział „Zasady kształtowania struktury funkcjonalno-przestrzennej gminy Elk”, strefa polityki przestrzennej R – strefa działalności rolniczej: – Dodać zapis informujący, że działania polegające na lokalizacji nowej zabudowy (w tym zagrodowej) oraz rozwoju intensywnej produkcji rolnej (w tym hodowli bydła mlecznego, opasowego, trzody chlewnej) oraz produkcji pasz i produkcji warzywniczo-ogrodniczej w granicach obszaru Natura 2000 lub w bezpośrednim sąsiedztwie, mogą znacząco negatywnie wpływać na przedmioty ochrony obszaru Natura 2000 Jezioro Woszczelskie, jego integralność oraz spójność sieci Natura 2000, zgodnie ze wskazanym w planie zadań ochronnych katalogiem zagrożeń dla przedmiotów ochrony tego obszaru Natura 2000, związanych m.in. z rozwojem zabudowy rozproszonej (kod zagrożenia E01.03), innych typów zabudowy (E01.04) oraz innych zanieczyszczeń wód powierzchniowych ze źródeł punktowych (H01.03). Dlatego każdorazowo przed realizacją inwestycji infrastrukturalnych planowanych w obszarze Natura 2000 lub jego sąsiedztwie należy szczegółowo rozważyć wpływ inwestycji na ten obszar.
	4.	Kierunki zagospodarowania przestrzennego oraz uwarunkowania realizacyjne dla wsi Chrzanowo (w tym eksploatacja kruszyw, rekultywacja terenów powyrobiskowych) – Dodać zapis wskazujący na konieczność wykonania, w ramach oceny oddziaływania na środowisko lub oceny oddziaływania na obszar Natura 2000 (w zależności od kategorii przedsięwzięcia), szczegółowej analizy geologiczno-hydrologicznej dotyczącej możliwości oddziaływania przedsięwzięcia na zasoby wodne obszaru Natura 2000 Jezioro Woszczelskie.
	5.	Kierunki zagospodarowania przestrzennego oraz uwarunkowania realizacyjne dla wsi Małknie – Wprowadzić zapis informujący, że działania polegające na lokalizacji nowej zabudowy (w tym mieszkaniowej i rekreacyjnej), mogą znacząco

Dokumentacja planistyczna	Lp.	Wskazania do zmian
		<p>co negatywnie wpływać na przedmioty ochrony obszaru Natura 2000 Jezioro Woszczelskie, jego integralność oraz spójność sieci Natura 2000, zgodnie ze wskazanym w planie zadań ochronnych katalogiem zagrożeń dla przedmiotów ochrony tego obszaru Natura 2000, związanych m.in. z rozwojem zabudowy rozproszonej (kod zagrożenia E01.03) oraz innych typów zabudowy (E01.04). Dlatego każdorazowo przed realizacją inwestycji infrastrukturalnych planowanych w obszarze Natura 2000 lub jego sąsiedztwie należy szczegółowo rozważyć wpływ inwestycji na ten obszar.</p>
	6.	<p>Kierunki zagospodarowania przestrzennego oraz uwarunkowania realizacyjne dla wsi Woszczele</p> <p>– Wprowadzić zapis informujący, że działania polegające na lokalizacji nowej zabudowy (w tym mieszkaniowej i rekreacyjnej), mogą znacząco negatywnie wpływać na przedmioty ochrony obszaru Natura 2000 Jezioro Woszczelskie, jego integralność oraz spójność sieci Natura 2000, zgodnie ze wskazanym w planie zadań ochronnych katalogiem zagrożeń dla przedmiotów ochrony tego obszaru Natura 2000, związanych m.in. z rozwojem zabudowy rozproszonej (kod zagrożenia E01.03) oraz innych typów zabudowy (E01.04). Dlatego każdorazowo przed realizacją inwestycji infrastrukturalnych planowanych w obszarze Natura 2000 lub jego sąsiedztwie należy szczegółowo rozważyć wpływ inwestycji na ten obszar.</p>
	7.	<p>Zapis „Dążyć należy do rozwoju niekonwencjonalnych źródeł energii elektrycznej (małe elektrownie wodne, wiatraki), co pozwoli na zmniejszenie importu energii liniami przesyłowymi, obniżenie kosztów zakupu tej energii oraz poprawę krajobrazu przyrodniczego”</p> <p>– Dodać zapis wskazujący na konieczność wykonania, w ramach oceny oddziaływania na środowisko lub oceny oddziaływania na obszar Natura 2000 (w zależności od parametrów małej elektrowni wodnej), szczegółowej analizy geologiczno-hydrologicznej dotyczącej możliwości oddziaływania przedsięwzięcia na zasoby wodne obszaru Natura 2000 Jezioro Woszczelskie.</p>