



DZIENNIK URZĘDOWY

WOJEWÓDZTWA WARMIŃSKO-MAZURSKIEGO

Olsztyn, dnia 8 marca 2016 r.

Poz. 1116

ZARZĄDZENIE REGIONALNEGO DYREKTORA OCHRONY ŚRODOWISKA W OLSZTYNIE

z dnia 7 marca 2016 r.

w sprawie ustanowienia planu zadań ochronnych dla obszaru Natura 2000 w sprawie ustanowienia planu zadań ochronnych dla obszaru Natura 2000 Jonkowo-Warkały PLH280039

Na podstawie art. 28 ust. 5 ustawy z dnia 16 kwietnia 2004 r. o ochronie przyrody (Dz. U. z 2015 r., poz. 1651, z późn. zm.¹) zarządza się, co następuje:

§ 1. 1. Ustanawia się plan zadań ochronnych dla obszaru Natura 2000 Jonkowo-Warkały PLH280039, zwanego dalej „obszarem Natura 2000”.

2. Plan zadań ochronnych obejmuje cały obszar Natura 2000.

§ 2. Opis granic obszaru Natura 2000 zawiera załącznik nr 1 do zarządzenia.

§ 3. Mapę obszaru Natura 2000 zawiera załącznik nr 2 do zarządzenia.

§ 4. Identyfikację istniejących i potencjalnych zagrożeń dla zachowania właściwego stanu ochrony siedlisk przyrodniczych, będących przedmiotami ochrony obszaru Natura 2000, określa załącznik nr 3 do zarządzenia.

§ 5. Cele działań ochronnych określa załącznik nr 4 do zarządzenia.

§ 6. 1. Działania ochronne ze wskazaniem podmiotów odpowiedzialnych za ich wykonanie i obszarów ich wdrażania określa załącznik nr 5 do zarządzenia.

2. Lokalizację siedlisk przyrodniczych na terenie obszaru Natura 2000 określa załącznik nr 6 do zarządzenia.

3. Lokalizację działań ochronnych związanych z poprawą warunków wodnych określa załącznik nr 7 do zarządzenia.

§ 7. Zarządzenie wchodzi w życie po upływie 14 dni od dnia ogłoszenia.

p.o. Regionalnego Dyrektora
Ochrony Środowiska
w Olsztynie

Agata Moździerz

¹⁾Zmiany tekstu jednolitego wymienionej ustawy zostały ogłoszone w Dz. U. z 2014 r. poz. 926 oraz z 2015 r., poz. 1045 i 1688.

Załącznik nr 1 do zarządzenia
Regionalnego Dyrektora Ochrony Środowiska w Olsztynie
z dnia 7 marca 2016 roku

Opis granic obszaru Natura 2000 Jonkowo-Warkały PLH280039 w postaci wykazu współrzędnych punktów załamania granicy w układzie współrzędnych płaskich prostokątnych PL-1992.

ID	X	Y
1.	587472,88	662349,61
2.	587570,49	662127,93
3.	587694,33	662180,69
4.	587697,56	662182,16
5.	587697,65	662180,62
6.	587707,97	662147,10
7.	587729,13	662122,23
8.	587755,13	662080,73
9.	587773,02	662052,46
10.	587775,70	662048,23
11.	587814,20	661997,98
12.	587850,65	661964,20
13.	587860,87	661953,50
14.	587917,65	661918,21
15.	587934,60	661873,50
16.	587965,88	661802,47
17.	587961,22	661802,55
18.	587981,20	661801,89
19.	588046,50	661799,42
20.	588084,05	661672,48
21.	588100,41	661619,17
22.	588155,12	661440,92
23.	587955,90	661400,08
24.	587781,02	661364,24
25.	587637,25	661334,77
26.	587593,02	661325,70
27.	587295,23	661264,67
28.	587280,07	661262,30
29.	587281,58	661255,64
30.	587247,51	661250,40
31.	587175,14	661260,88
32.	587066,74	661273,61
33.	587077,46	661225,63
34.	587099,55	661126,63
35.	587100,86	661120,75
36.	587044,20	661103,09
37.	586997,84	661088,84
38.	587008,67	661047,52
39.	587018,75	661004,30
40.	587021,77	660991,29
41.	587024,44	660979,86
42.	587040,26	660911,92
43.	586878,28	660854,55
44.	586629,37	660775,70
45.	586628,07	660772,22
46.	586634,44	660740,19

ID	X	Y
47.	586618,17	660731,94
48.	586574,14	660711,65
49.	586544,68	660669,95
50.	586545,43	660680,19
51.	586536,30	660665,19
52.	586522,40	660651,53
53.	586514,77	660646,23
54.	586489,79	660765,98
55.	586457,81	660919,25
56.	586447,04	660970,87
57.	586322,14	660987,08
58.	586306,98	661035,95
59.	586177,77	661005,49
60.	585977,31	660982,27
61.	585945,61	660977,84
62.	585937,50	661003,67
63.	585908,71	661095,44
64.	585908,52	661096,11
65.	585884,67	661178,08
66.	585875,47	661210,12
67.	585662,02	661241,96
68.	585620,15	661248,21
69.	585624,87	661264,72
70.	585635,04	661306,09
71.	585669,85	661474,52
72.	585670,14	661484,12
73.	585672,24	661484,54
74.	585672,94	661541,92
75.	585674,63	661573,94
76.	585674,65	661579,14
77.	585867,58	661579,19
78.	585881,93	661689,46
79.	585963,75	661697,40
80.	585993,20	661648,31
81.	585994,90	661645,48
82.	585999,67	661655,66
83.	585920,10	661791,10
84.	585947,73	661866,57
85.	585900,74	661957,67
86.	585867,01	661988,78
87.	585866,99	661993,95
88.	585891,71	661994,13
89.	585946,71	661993,83
90.	585951,82	661988,45
91.	585952,66	661980,75
92.	585961,02	661980,71

ID	X	Y
93.	585954,21	661993,92
94.	585975,92	661992,72
95.	585986,19	661992,95
96.	586021,79	661995,13
97.	586024,85	661990,61
98.	586026,84	661982,05
99.	586052,83	661938,87
100.	586060,30	661938,00
101.	586063,90	661930,47
102.	586116,02	661835,91
103.	586117,35	661838,01
104.	586118,86	661835,44
105.	586120,22	661833,21
106.	586121,22	661831,42
107.	586176,13	661892,43
108.	586199,70	661908,62
109.	586215,32	661919,60
110.	586230,17	661930,65
111.	586265,47	661960,17
112.	586295,25	661988,70
113.	586313,52	661991,77
114.	586343,20	662008,40
115.	586391,82	662038,62
116.	586397,96	662042,32
117.	586363,49	662089,04
118.	586382,63	662087,31
119.	586434,25	662119,48
120.	586436,94	662126,08
121.	586448,94	662132,78
122.	586454,20	662122,13
123.	586481,65	662129,75
124.	586516,37	662144,35
125.	586536,82	662151,46
126.	586557,11	662158,94
127.	586561,05	662160,60
128.	586576,62	662123,82
129.	586582,83	662121,00
130.	586587,89	662135,06
131.	586605,42	662159,73
132.	586619,65	662181,71
133.	586627,80	662179,68
134.	586635,98	662179,59
135.	586646,24	662184,22
136.	586670,47	662206,95
137.	586675,20	662209,23
138.	586728,20	662224,44

ID	X	Y
139.	586742,15	662230,94
140.	586781,33	662248,83
141.	586776,46	662252,61
142.	586811,68	662268,27
143.	586811,60	662271,74
144.	586834,25	662276,79
145.	586861,20	662285,96
146.	586871,38	662289,56
147.	586959,18	662079,77
148.	587004,94	662098,68
149.	587180,90	662171,57
150.	587186,00	662173,23
151.	587325,12	662240,26
152.	587276,77	662345,19
153.	587252,47	662396,98
154.	587255,93	662396,60
155.	587291,88	662396,62
156.	587314,37	662396,69
157.	587339,01	662394,56
158.	587347,68	662387,13
159.	587356,29	662371,03
160.	587392,48	662366,51
161.	587456,38	662352,98
162.	587472,88	662349,60

Załącznik nr 2 do zarządzenia
Regionalnego Dyrektora Ochrony Środowiska w Olsztynie
z dnia 7 marca 2016 roku

Mapa obszaru Natura 2000 Jonkowo-Warkały PLH280039.



 granica obszaru Natura 2000

0 125 250 500
 m

Załącznik nr 3 do zarządzenia
Regionalnego Dyrektora Ochrony Środowiska w Olsztynie
z dnia 7 marca 2016 roku

Identyfikacja istniejących i potencjalnych zagrożeń dla zachowania właściwego stanu ochrony siedlisk przyrodniczych będących przedmiotami ochrony w obszarze Natura 2000 Jonkowo-Warkały PLH280039.

Lp.	Przedmiot ochrony	Zagrożenia	
		Istniejące	Potencjalne
1.	3160 Naturalne, dystroficzne zbiorniki wodne	M01.02: Susze i zmniejszenie opadów H04.02: Wnoszenie azotu – <i>Dopływ biogenów wnoszony wraz ze spływami z opadów atmosferycznych</i>	J02.01: Zasypywanie terenu, melioracje i osuszanie – ogólnie
2.	7140 Torfowiska przejściowe i trzęsawiska (przeważnie z roślinnością z <i>Scheuchzeria-Caricetea</i>)	M01.02: Susze i zmniejszenie opadów H04.02: Wnoszenie azotu – <i>Dopływ biogenów wnoszony wraz ze spływami z opadów atmosferycznych</i> K02.01: Zmiana składu gatunkowego (sukcesja) – <i>Ekspansja drzew i krzewów</i>	J02.01: Zasypywanie terenu, melioracje i osuszanie – ogólnie
3.	7230 Górskie i nizinne torfowiska zasadowe o charakterze młak, turzycowisk i mechowisk	A03.03: Zaniechanie / brak koszenia – <i>Zmiana charakteru siedliska</i> H04.02: Wnoszenie azotu – <i>Dopływ biogenów wnoszony wraz ze spływami z opadów atmosferycznych</i> K02.01: Zmiana składu gatunkowego (sukcesja) – <i>Ekspansja drzew i krzewów</i> M01.02: Susze i zmniejszenie opadów	H02.06: Rozproszone zanieczyszczenie wód podziemnych z powodu działalności związanej z rolnictwem i leśnictwem – <i>Dopływ biogenów</i> ; J02.01: Zasypywanie terenu, melioracje i osuszanie – ogólnie J02.07.01: Pobór wód podziemnych na potrzeby rolnictwa.
4.	91D0 Bory i lasy bagienne (<i>Vaccinio uliginosi-Betuletum pubescentis</i> , <i>Vaccinio uliginosi-Pinetum</i> , <i>Pino mugo-Sphagnetum</i> , <i>Sphagno girgensohnii-Piceetum</i>) i brzoźowo-sosnowe bagienne lasy borealne	M01.02: Susze i zmniejszenie opadów H04.02: Wnoszenie azotu – <i>Dopływ biogenów wnoszony wraz ze spływami z opadów atmosferycznych</i>	B02.02: Wycinka lasu – <i>Sposób prowadzenia gospodarki leśnej poprzez rębnię częściową lub pełną, wprowadzenie gatunków niezgodnych z siedliskiem</i> J02.01: Zasypywanie terenu, melioracje i osuszanie – ogólnie

Załącznik nr 4 do zarządzenia
Regionalnego Dyrektora Ochrony Środowiska w Olsztynie
z dnia 7 marca 2016 roku

Cele działań ochronnych obszaru Natura 2000 Jonkowo-Warkały PLH280039.

Lp.	Przedmiot ochrony	Cele działań ochronnych
1.	3160 Naturalne, dystroficzne zbiorniki wodne	Utrzymanie obecnego właściwego stanu ochrony (FV) siedliska poprzez odpowiednie kształtowanie warunków wodnych
2.	7140 Torfowiska wysokie z roślinnością torfotwórczą (żywe)	Utrzymanie obecnego właściwego (FV) stanu ochrony poprzez kształtowanie warunków wodnych korzystnych dla siedliska oraz zahamowanie sukcesji roślinności leśnej wywołanej obniżonym poziomem wód
3.	7230 Górskie i nizinne torfowiska zasadowe o charakterze młak, turzycowisk i mechowisk	Poprawa stanu ochrony siedliska (U1) poprzez odpowiednie kształtowanie warunków wodnych i przywrócenie ekstensywnego użytkowania rolniczego oraz zahamowanie sukcesji roślinności leśnej wywołanej obniżonym poziomem wód
4.	91D0 Bory i lasy bagienne (<i>Vaccinio uliginosi-Betuletum pubescentis</i> , <i>Vaccinio uliginosi-Pinetum</i> , <i>Pino mugo-Sphagnetum</i> , <i>Sphagno girgensohnii-Piceetum</i>) i brzoźowo-sosnowe bagienne lasy borealne	Poprawa parametru struktura i funkcja siedliska (U2) poprzez poprawę warunków wodnych

Załącznik nr 5 do zarządzenia
Regionalnego Dyrektora Ochrony Środowiska w Olsztynie
z dnia 7 marca 2016 roku

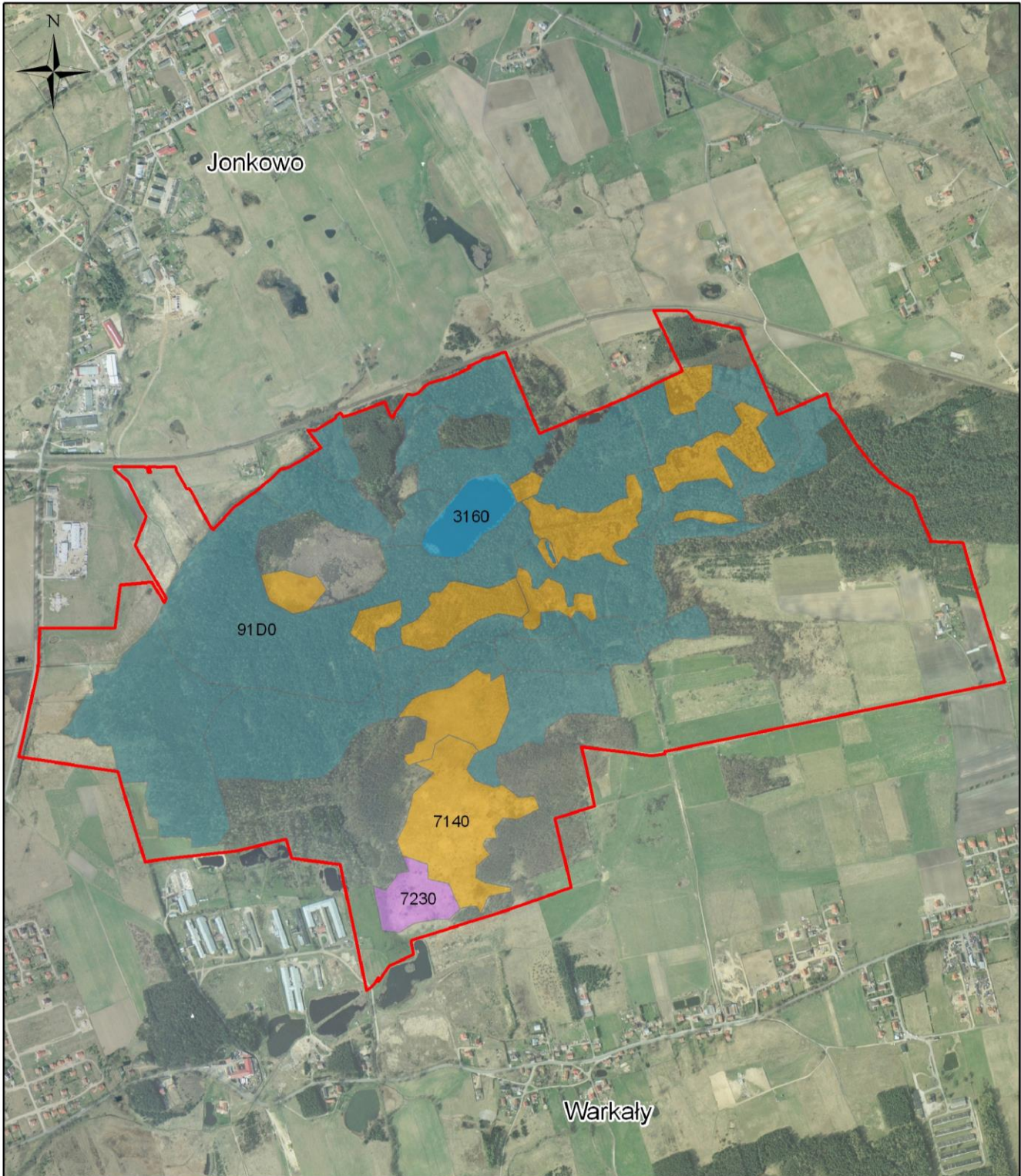
Działania ochronne ze wskazaniem podmiotów odpowiedzialnych za ich wykonanie i obszarów ich wdrażania na terenie obszaru Natura 2000 Jonkowo-Warkały PLH280039.

Przedmiot ochrony	Nr	Działania ochronne	Obszar wdrażania	Podmiot odpowiedzialny za wykonanie
Działania związane z ochroną czynną				
91D0 Bory i lasy bagienne (<i>Vaccinio uliginosi-Betuletum pubescentis, Vaccinio uliginosi-Pinetum, Pino mugo-Sphagnetum, Sphagno girgensohnii-Piceetum</i>) i brzoźowo-sosnowe bagienne lasy borealne 7230 Górskie i nizinne torfowiska zasadowe o charakterze młak, turzycowisk i mechowisk 7140 Torfowiska przejściowe i trzęsawiska (przeważnie z roślinnością z <i>Scheuchzerio-Caricetea</i>) 3160 Naturalne, dystroficzne zbiorniki wodne	A1	Budowa co najmniej 9 progów / zastawek ze stałym spiętrzeniem, o konstrukcji drewniano-ziemnej lub innej, w zależności od lokalnych warunków terenowych i parametrów przepływu (podstawowym elementem konstrukcyjnym progów / zastawki powinna być ścianka szczelna) na rowach ujmujących wody na całym obszarze Natura 2000. Wysokość piętrzenia 20-50 cm. Działanie wykonać w ciągu pierwszych 4 lat obowiązywania planu	Cały obszar Natura 2000, zgodnie z załącznikiem nr 7	RDOŚ Olsztyn na podstawie porozumienia z Nadleśnictwem Kudypy
7230 Górskie i nizinne torfowiska zasadowe o charakterze młak, turzycowisk i mechowisk 7140 Torfowiska przejściowe i trzęsawiska (przeważnie z roślinnością z <i>Scheuchzerio-Caricetea</i>)	A2	Całkowite usunięcie z powierzchni torfowiska nalotów drzew i krzewów poprzez wykonanie zabiegu w 3 nawrotach. Zgromadzoną biomasę należy usunąć (wynieść) z powierzchni torfowiska oraz poddać utylizacji lub zagospodarować. Zadanie wykonać w 2., 4. i 6. lub 3., 5. i 7. roku obowiązywania planu	Południowa część torfowiska o pow. ok. 14 ha	RDOŚ Olsztyn na podstawie porozumienia z Nadleśnictwem Kudypy
Działania związane z utrzymaniem lub modyfikacją metod gospodarowania				
91D0 Bory i lasy bagienne (<i>Vaccinio uliginosi-Betuletum pubescentis, Vaccinio uliginosi-Pinetum, Pino mugo-Sphagnetum, Sphagno girgensohnii-Piceetum</i>) i brzoźowo-sosnowe bagienne lasy borealne	B1	Zapobiegnięcie zmianie struktury siedliska w wyniku stosowania użytkowania rębego, z dopuszczeniem stosowania cięć pielęgnacyjnych i sanitarnych Cały okres obowiązywania planu Wprowadzenie do następnego PUL zapisów w zakresie wyłączenia siedliska 91D0 z użytkowania rębnią częściową i pełną (po roku 2023)	Wszystkie płyty siedliska 91D0 w obszarze Natura 2000 (z wyłączeniem pasa terenu o szerokości 15 m od osi skrajnego toru kolejowego linii kolejowej nr 220 Olsztyn Główny – Bogaczewo)	Nadleśnictwo Kudypy RDLP Olsztyn
7230 Górskie i nizinne torfowiska zasadowe o charakterze młak, turzycowisk i mechowisk	B2	<u>Działanie obligatoryjne:</u> Zachowanie siedliska przyrodniczego poprzez ekstensywne użytkowanie kośne <u>Działanie fakultatywne:</u> Koszenie raz do roku Realizacja – cały okres obowiązywania planu	W granicach siedliska 7230	Właściciel lub posiadacz obszaru na podstawie umowy zawartej z organem sprawującym nadzór nad obszarem Natura 2000 albo na podstawie zobowiązania podjętego w związku z korzystaniem z programów wsparcia z tytułu obniżenia

Przedmiot ochrony	Nr	Działania ochronne	Obszar wdrażania	Podmiot odpowiedzialny za wykonanie
				dochodowości, a w odniesieniu do gruntów stanowiących własność Skarbu Państwa lub własność jednostek samorządu terytorialnego zarządca nieruchomości w związku z wykonywaniem obowiązków z zakresu ochrony przyrody na podstawie przepisów prawa albo w przypadku braku tych przepisów na podstawie porozumienia zawartego z RDOŚ Olsztyn
Działania związane z monitoringiem stanu przedmiotów ochrony oraz realizacji celów działań ochronnych				
3160 Naturalne, dystroficzne zbiorniki wodne	C1	Ocena stanu zgodnie z metodyką GIOŚ. Realizacja w 2., 5. i 8. lub 3., 6. i 9. roku obowiązywania planu	1 stanowisko – jezioro w północnej części obszaru Natura 2000	RDOŚ Olsztyn
7140 Torfowiska przejściowe i trzęsawiska (przeważnie z roślinnością z <i>Scheuchzeria-Caricetea</i>)	C2	Ocena stanu zgodnie z metodyką GIOŚ. Realizacja w 2. i 8. lub 3. i 9. roku obowiązywania planu.	4 stanowiska w obrębie siedliska 7140	RDOŚ Olsztyn
7230 Górskie i nizinne torfowiska zasadowe o charakterze młak, turzycowisk i mechowisk	C3	Ocena stanu zgodnie z metodyką GIOŚ. Realizacja w 2. i 8. lub 3. i 9. roku obowiązywania planu.	1 stanowisko w obrębie płatu siedliska 7230	RDOŚ Olsztyn
91D0 Bory i lasy bagienne (<i>Vaccinio uliginosi-Betuletum pubescentis</i> , <i>Vaccinio uliginosi-Pinetum</i> , <i>Pino mugo-Sphagnetum</i> , <i>Sphagno girgensohnii-Piceetum</i>) i brzożowo-sosnowe bagienne lasy borealne	C4	Ocena stanu zgodnie z metodyką GIOŚ. Realizacja w 2. i 7. lub 3. i 8. lub 4. i 9. lub 5. i 10. roku obowiązywania planu	9 stanowisk w obrębie siedliska 91D0	RDOŚ Olsztyn
7140 Torfowiska przejściowe i trzęsawiska (przeważnie z roślinnością z <i>Scheuchzeria-Caricetea</i>) 7230 Górskie i nizinne torfowiska zasadowe o charakterze młak, turzycowisk i mechowisk	C5	Kontrola poziomu wód. Kontrole należy przeprowadzić 3-krotnie – w 1-2. roku obowiązywania planu, przed wykonaniem działania A1, oraz powtórzyć w 2. i 4. roku po wykonaniu działania A1	Na powierzchni całego obszaru Natura 2000, w miejscach lokalizacji zastawek, zgodnie z załącznikiem nr 7	RDOŚ Olsztyn

Załącznik nr 6 do zarządzenia
Regionalnego Dyrektora Ochrony Środowiska w Olsztynie
z dnia 7 marca 2016 roku

Lokalizacja siedlisk przyrodniczych w obszarze Natura 2000 Jonkowo-Warkaly PLH280039.



LEGENDA:

granica obszaru Natura 2000

Siedliska przyrodnicze:

3160 Naturalne dystroficzne zbiorniki wodne

7140 Torfowiska przejściowe i trzęsawiska

7230 Górskie i nizinne torfowiska zasadowe

91D0 Bory i lasy bagienne




Załącznik nr 7 do zarządzenia
Regionalnego Dyrektora Ochrony Środowiska w Olsztynie
z dnia 7 marca 2016 roku

**Lokalizacja działań ochronnych związanych z poprawą warunków wodnych w obszarze Natura 2000
Jonkowo-Warkaly PLH280039.**



LEGENDA:

 granica obszaru Natura 2000

 lokalizacja zastawek

0 125 250 500
 m