



DZIENNIK URZĘDOWY

WOJEWÓDZTWA WARMIŃSKO-MAZURSKIEGO

Olsztyn, dnia 16 czerwca 2016 r.

Poz. 2501

Zarządzenie Regionalnego Dyrektora Ochrony Środowiska w Olsztynie

z dnia 15 czerwca 2016 r.

zmieniające zarządzenie w sprawie ustanowienia planu zadań ochronnych dla obszaru Natura 2000 Ostoja Napiwodzko-Ramucka PLH280052

Na podstawie art. 28 ust. 5 ustawy z dnia 16 kwietnia 2004 r. o ochronie przyrody (Dz. U. z 2015 r. poz. 1651, z późn. zm.¹⁾) zarządza się, co następuje.

§ 1. W zarządzeniu Regionalnego Dyrektora Ochrony Środowiska w Olsztynie z dnia 23 lutego 2015 r. w sprawie ustanowienia planu zadań ochronnych dla obszaru Natura 2000 Ostoja Napiwodzko-Ramucka PLH280052 (Dz. Urz. Woj. Warm.-Maz. z 2015 r. poz. 735) wprowadza się następujące zmiany:

1) § 6 otrzymuje brzmienie:

„§ 6. Działania ochronne ze wskazaniem podmiotów odpowiedzialnych za ich wykonanie i obszarów ich wdrażania określają załączniki nr 5 i 6 do zarządzenia.”;

2) w załączniku nr 5, w tabeli dotyczącej działań ochronnych dla obszaru Natura 2000 pkt 2, 6, 13, 87, 88, 89, 96, 98, 100 i 104 otrzymują brzmienie:

Przedmiot ochrony	Działania ochronne					
	Nr i nazwa	Zakres prac	Miejsce realizacji	Termin wykonania	Podmiot odpowiedzialny za wykonanie	
3140 Twardowodne oligo- i mezotroficzne zbiorniki z podwodnymi łąkami ramienic (<i>Charcteria</i> spp.)	2.	Utrzymanie właściwego sposobu użytkowania w zlewni	Modyfikacja zasad gospodarki leśnej poprzez pozostawianie bez użytkowania pasa drzewostanu o szerokości 30 m od granicy siedliska, liczonego na gruncie mineralnym otaczającym jezioro od krawędzi utworów hydrogenicnych w misie jeziornej	Jeziora: Łańskie, Dłużek, Świętajno	Cały okres obowiązywania planu	Właściwe terytorialnie Nadleśnictwo
3150 Starorzeczca i naturalne eutroficzne zbiorniki wodne ze	6.	Utrzymanie właściwego sposobu użytkowania w zlewni	Modyfikacja zasad gospodarki leśnej poprzez pozostawianie bez użytkowania pasa drzewostanu o szerokości 30 m od	Wszystkie płyty siedliska: 1) jeziora: Bolejny, Borówka, Brzezinko,	Cały okres obowiązywania planu	Właściwe terytorialnie Nadleśnictwo

¹⁾Zmiany tekstu jednolitego wymienionej ustawy zostały ogłoszone w Dz. U. z 2014 r. poz. 926, z 2015 r. poz. 1045 i 1688 oraz z 2016 r. poz. 422.

<p>zbirowiskami z <i>Nympheion</i>, <i>Potamion</i></p>			<p>granicy siedliska, liczonego na gruncie mineralnym otaczającym jezioro od krawędzi utworów hydrogenicznych w misie jeziornej</p>	<p>Brzeźno, Bujaki, Czarne (gm. Jedwabno), Czarne (gm. Nidzica), Czerwonka Duża, Czerwonka Mała, Gim, Głębocek (gm. Jedwabno, obr. Malszewo), Głębocek (gm. Jedwabno, obr. Rekownica), Jasne, Kemno Małe, Kemno Wielkie, Kielarskie, Kiernoz Mały, Kiernoz Wielki, Klimont, Konieczne, Konopne, Kośno, Krzyż, Linki, Łabuny Duże, Łabuny Małe, Łąznica, Maróz, Niskie, Omulew, Orłowo Małe, Orłowo Wielkie, Pajtuny, Pluszne, Płociczno, Priamy (gm. Jedwabno, obr. Czarny Piec, dz. 30), Priamy (gm. Jedwabno, obr. Czarny Piec, dz. 32), Rekowe, Sasek Mały, Sudańskie, Staw, Stembój, Święte, Trzciano, Tylkowo, Warchały, Wysokie, Ząbie, Złotko 2) jeziora bez nazwy: -dz. 388/4, obr. Łyna, gm. Nidzica -dz. 210, obr. Bolejny, gm. Nidzica -dz. 54/4, obr. Narty, gm. Jedwabno -dz. 3083/2, obr. Narty, gm. Jedwabno -dz. 3087/4, obr. Narty, gm. Jedwabno -dz. 3102/3, obr.</p>		
---------------------------------------------------------	--	--	-------------------------------------------------------------------------------------------------------------------------------------	---------------------------------------------------------------------------------------------------------------------------------------------------------------------------------------------------------------------------------------------------------------------------------------------------------------------------------------------------------------------------------------------------------------------------------------------------------------------------------------------------------------------------------------------------------------------------------------------------------------------------------------------------------------------------------------------------------------------------------------------------------------------------------------------------------------------------------------------------------------------------------------------------------------------	--	--

				Narty, gm. Jedwabno		
3260 Nizinne i podgórskie rzeki ze zbiorowiskami włosienicznikó w <i>Ranunculion fluitantis</i>	13.	Ograniczenie ingerencji w rzekę Marózkę	Zapobiegnięcie skutkowi w postaci ingerencji w morfologię koryta rzeczno	Platy o nr guid: 56C8, 77DC Działki ewid. (część): 281409_5.0032.9 22/4 281409_5.0032.9 06/4 281409_5.0032.3 42/2	Cały okres obowiązywania planu	Właściciel, dzierżawca, posiadacz lub zarządca terenu na podstawie porozumienia z RDOŚ Olsztyn
1220 Żółw błotny <i>Emys orbicularis</i>	87.	Utrzymanie dotychczasowego sposobu użytkowania terenu	Zapobiegnięcie skutkowi w postaci utraty siedlisk gatunku w wyniku budowy nowych budynków mieszkalnych, gospodarczych i rekreacyjnych poprzez utrzymanie dotychczasowego sposobu użytkowania terenu	-Stanowisko „Orłowo-Likusy”, -całe stanowisko „Jezioro Łańsk”, -całe stanowisko „Bagno Nadrowskie-Łutynowo”, -całe stanowisko „Czarny Piec” zgodnie z załącznikiem nr 6	Cały okres obowiązywania planu	Właściciel, dzierżawca, posiadacz lub zarządca terenu na podstawie porozumienia z RDOŚ Olsztyn
1220 Żółw błotny <i>Emys orbicularis</i>	88.	Utrzymanie wysokiego poziomu wód	Utrzymanie w miarę wysokiego poziomu wód powierzchniowych i gruntowych. Wszelkie prace mogące obniżyć poziom wód powierzchniowych i gruntowych wymagają szczegółowej analizy hydrologicznej. Nie dotyczy prac związanych z bieżącą konserwacją urządzeń melioracyjnych	-Całe stanowisko „Orłowo-Likusy”, -całe stanowisko „Jezioro Łańsk”, -całe stanowisko „Bagno Nadrowskie-Łutynowo”, -całe stanowisko „Czarny Piec” zgodnie z załącznikiem nr 6	Cały okres obowiązywania planu	Właściciel, dzierżawca, posiadacz lub zarządca terenu na podstawie porozumienia z RDOŚ Olsztyn
1220 Żółw błotny <i>Emys orbicularis</i>	89.	Wędkarstwo	Dopuszczenie wyłącznie wędkarstwa połodowego oraz połowów na sztuczną przynętę (spining)	-J. Zdręczno Małe -J. Zdręczno -J. Karzełek -J. Orłowo Duże -J. Priamy -J. Kuchnia -J. Kwiatowe -J. Wyry -J. Chudek (Ząbie) -J. Krzyż	Cały okres obowiązywania planu	Właściciel, dzierżawca, posiadacz lub zarządca terenu na podstawie porozumienia z RDOŚ Olsztyn
1220 Żółw błotny <i>Emys orbicularis</i>	90.	Utrzymywanie na niskim poziomie populacji lisa	Zawarcie umów z zarządcami /dzierżawcami obwodów łowieckich, mających na celu pozyskanie lisa na poziomie minimum 5 osobników na każdym stanowisku	-Całe stanowisko „Orłowo-Likusy”, -całe stanowisko „Bagno Nadrowskie-Łutynowo” zgodnie z załącznikiem nr 6	Cały okres obowiązywania planu	RDOŚ Olsztyn
1145 Piskorz <i>Missgurnus fossilis</i>	96.	Modyfikacja działań związanych	Modyfikacja działań związanych z utrzymaniem	Cały obszar Natura 2000	Cały okres obowiązywania planu	Właściciel, dzierżawca, posiadacz lub

		z utrzymaniem obiektów wodnych i cieków	obiektów wodnych (kanałów) i cieków. Wskazane jest prowadzenie prac odcinkami (nie dłuższe niż 1 km ze względu na małą mobilność przedmiotu ochrony), bądź wykonując je jedynie na jednym z brzegów, a dopiero w roku kolejnym na drugim brzegu. Prace wykonywać w terminie od 1 sierpnia do 30 listopada (poza okresem tarłowym, wychowu narybku piskorza i zimowania)			zarządca terenu na podstawie porozumienia z RDOŚ Olsztyn
1149 Koza <i>Cobitis taenia</i>	98.	Modyfikacja działań związanych z utrzymaniem obiektów wodnych i cieków	Modyfikacja działań związanych z utrzymaniem obiektów wodnych (kanałów) i cieków. Wskazane jest prowadzenie prac odcinkami (nie dłuższe niż 1 km ze względu na małą mobilność przedmiotu ochrony), bądź wykonując je jedynie na jednym z brzegów, a dopiero w roku kolejnym na drugim brzegu. Prace wykonywać w terminie od 1 sierpnia do 30 listopada (poza okresem tarłowym, wychowu narybku piskorza i zimowania)	Cały obszar Natura 2000	Cały okres obowiązywania planu	Właściciel, dzierżawca, posiadacz lub zarządca terenu na podstawie porozumienia z RDOŚ Olsztyn
1014 Poczwarówka zwężona <i>Vertigo angustior</i>	100.	Utrzymanie wilgotnego stanu siedliska	Utrzymanie odpowiedniej wilgotności siedliska gatunku, np. poprzez przytamowanie rowów melioracyjnych	Działki ewid.: 3068/1, obr. 27 Siódmak, gm. Szczytno; 3416/1 i 3415/1, obr. 5 Grom, gm. Szczytno; 3186/2, obr. 13 Szuć, gm. Jedwabno	Cały okres obowiązywania planu	Właściciel, dzierżawca, posiadacz lub zarządca terenu na podstawie porozumienia z RDOŚ Olsztyn
1084 Pachnica dębowa <i>Osmoderma eremita</i>	104.	Zwiększenie potencjalnej bazy siedliskowej	Pozostawianie zamierających i dziuplastych drzew w wybranych oddziałach	Działki ewid.: 3533/1, 3533/2, 3543/1 obr. 15 Nowa Kaletka, gmina Purda („Dęby” nad Jez. Łańskim); 3297, 3705, obr. 9 Pluski, gmina Stawiguda („Ustrychowa”	Cały okres obowiązywania planu	Właściciel, dzierżawca, posiadacz lub zarządca terenu na podstawie porozumienia z RDOŚ Olsztyn

				nad Jez. Ustrych)		
--	--	--	--	-------------------	--	--

3) dodaje się załącznik nr 6 w brzmieniu określonym w załączniku do niniejszego zarządzenia.

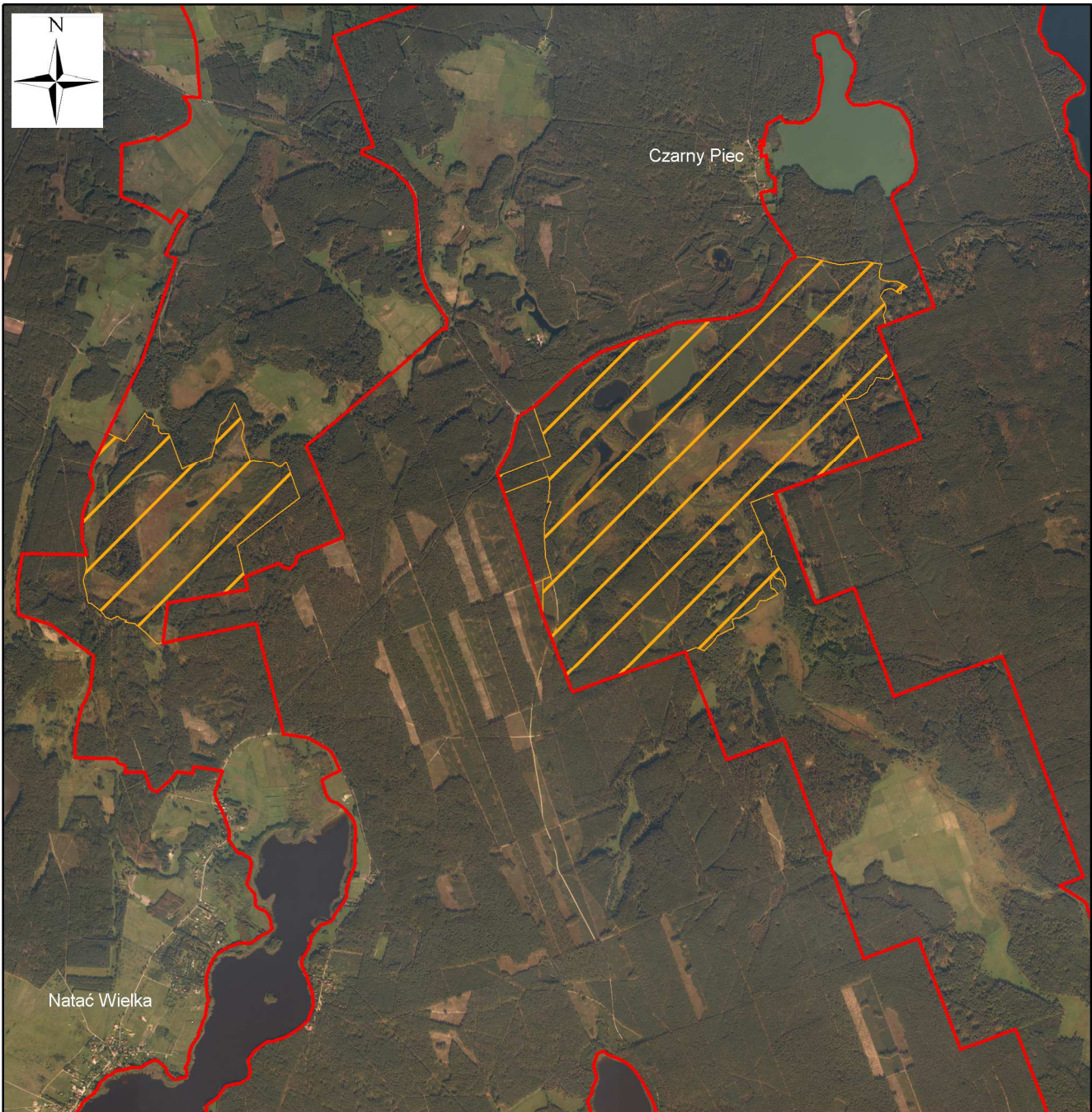
§ 2. Zarządzenie wchodzi w życie po upływie 14 dni od dnia ogłoszenia.

Regionalny Dyrektor
Ochrony Środowiska
w Olsztynie

Agata Moździerz

Załącznik do zarządzenia
Regionalnego Dyrektora Ochrony Środowiska w Olsztynie
z dnia 15 czerwca 2016 r.


Lokalizacja wybranych działań ochronnych w granicach obszaru Natura 2000 Ostoja Napiwodzko-Ramucka PLH280052.




Strona 1 z 4 - Stanowisko Czarny Piec


Podkład: ortofotomapa GUGIK

LEGENDA:

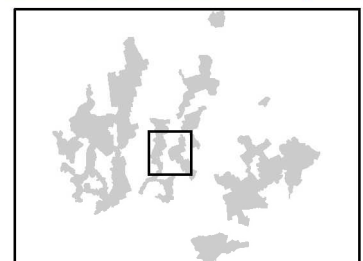
 granica obszaru Natura 2000

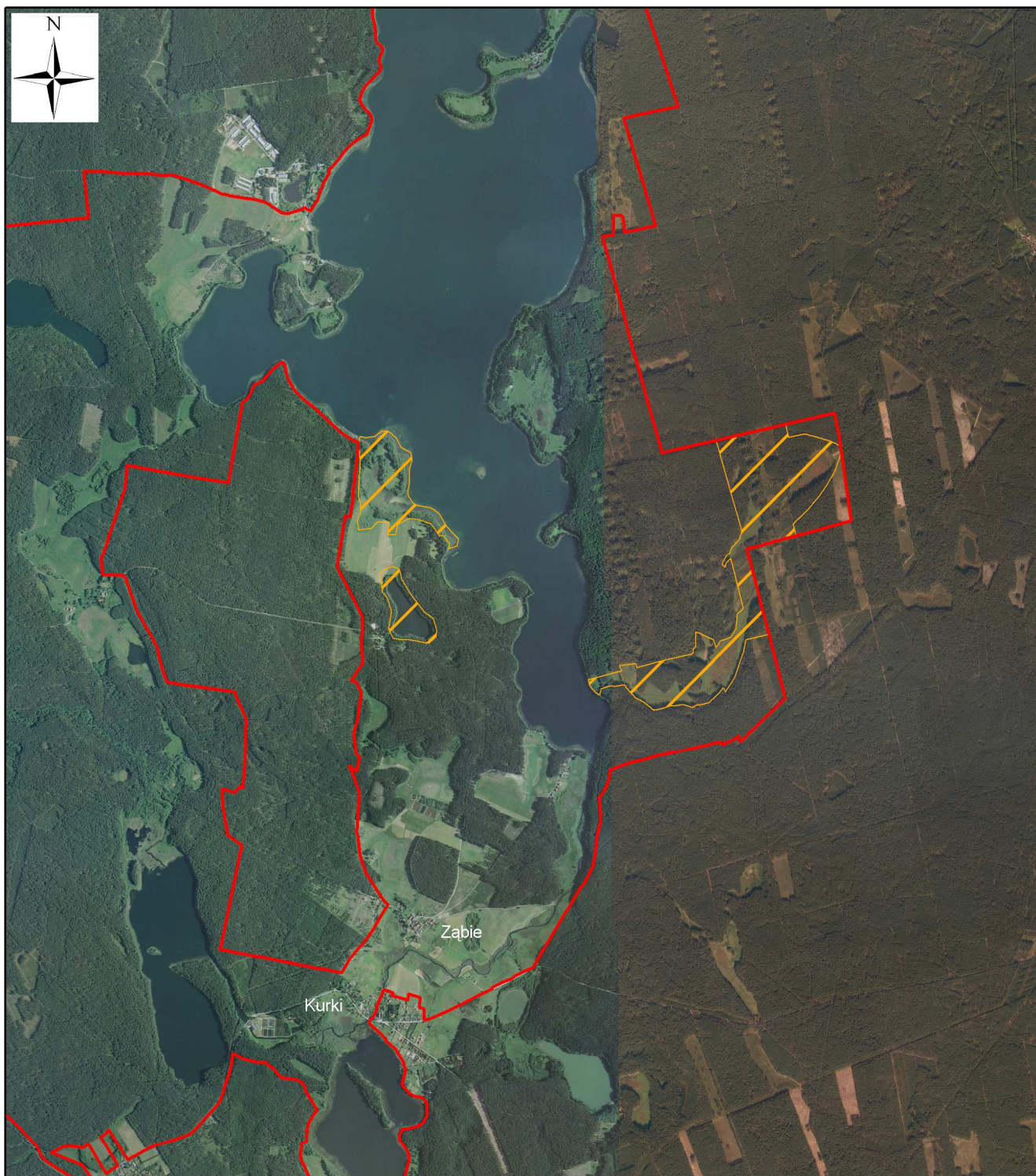
Działania ochronne:

 - utrzymanie dotychczasowego sposobu użytkowania terenu

 - utrzymanie wysokiego poziomu wód

 - utrzymanie na niskim poziomie populacji lisa






Strona 2 z 4 - Stanowisko Jezioro Łańsk


Podkład: ortofotomapa GUGIK


LEGENDA:

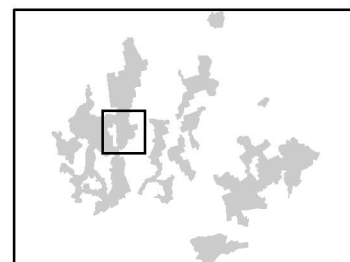
 granica obszaru Natura 2000

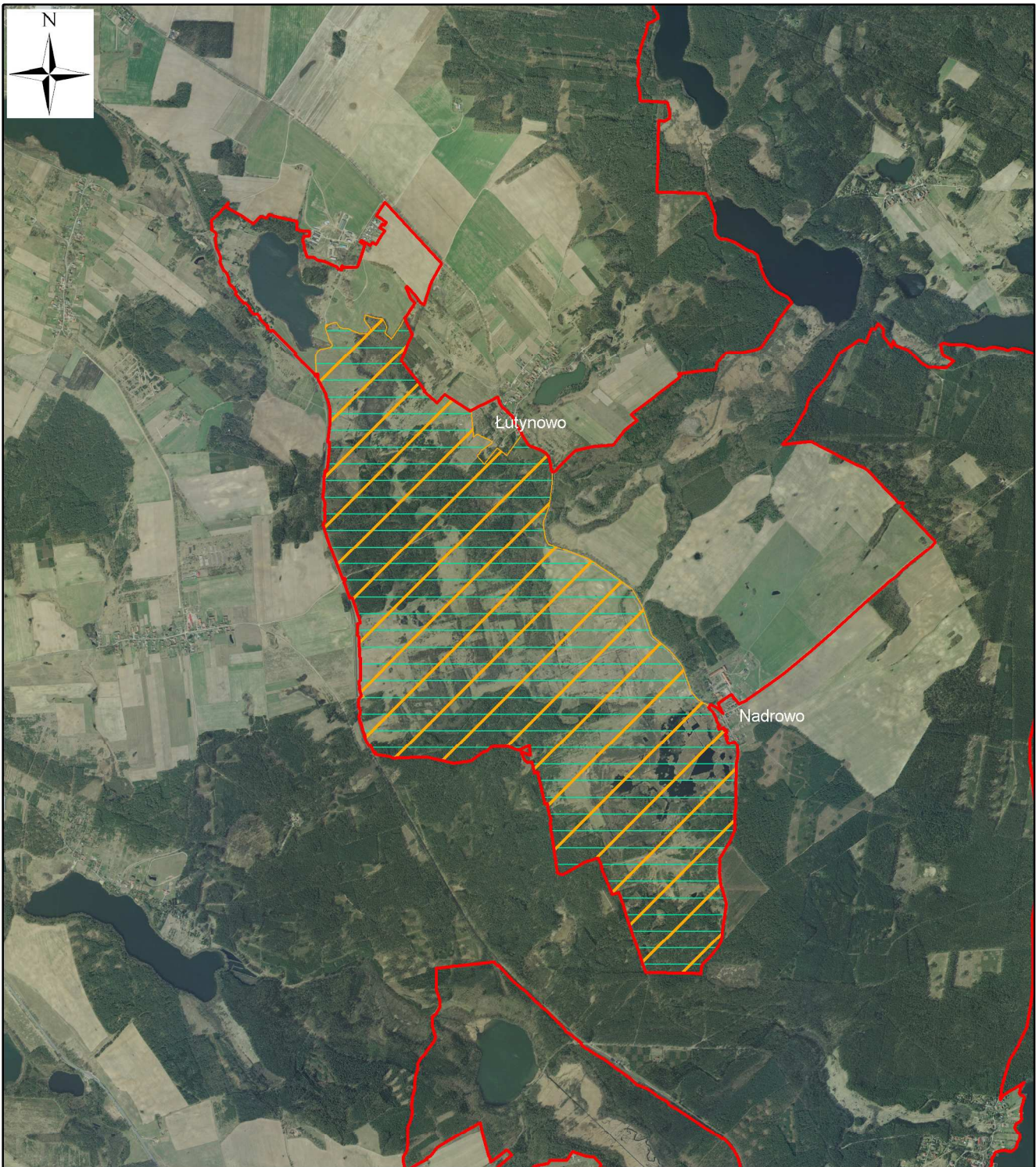
Działania ochronne:

 - utrzymanie dotychczasowego sposobu użytkowania terenu

 - utrzymanie wysokiego poziomu wód

 - utrzymanie na niskim poziomie populacji lisa






Strona 3 z 4 - Stanowisko Bagno Nadrowskie-Łutynowo


LEGENDA:

Podkład: ortofotomapa GUGIK

 granica obszaru Natura 2000

Działania ochronne:

 - utrzymanie dotychczasowego sposobu użytkowania terenu

 - utrzymanie wysokiego poziomu wód

 - utrzymanie na niskim poziomie populacji lisa






Strona 4 z 4 - Stanowisko Orłowo-Likusy


Podkład: ortofotomapa GUGIK

LEGENDA:

 granica obszaru Natura 2000

Działania ochronne:

 - utrzymanie dotychczasowego sposobu użytkowania terenu

 - utrzymanie wysokiego poziomu wód

 - utrzymanie na niskim poziomie populacji lisa

