



DZIENNIK URZĘDOWY

WOJEWÓDZTWA WARMIŃSKO-MAZURSKIEGO

Olsztyn, dnia 21 lipca 2016 r.

Poz. 3147

Zarządzenie Regionalnego Dyrektora Ochrony Środowiska w Olsztynie

z dnia 20 lipca 2016 r.

zmieniające zarządzenie w sprawie ustanowienia planu zadań ochronnych dla obszaru Natura 2000 Jezioro Wukśniki PLH280038

Na podstawie art. 28 ust. 5 ustawy z dnia 16 kwietnia 2004 r. o ochronie przyrody (Dz. U. z 2015 r. poz. 1651, z późn. zm.¹⁾) zarządza się, co następuje.

§ 1. W zarządzeniu Regionalnego Dyrektora Ochrony Środowiska w Olsztynie z 14 sierpnia 2014 r.

w sprawie ustanowienia planu zadań ochronnych dla obszaru Natura 2000 Jezioro Wukśniki PLH280038 (Dz. Urz. Woj. Warm.-Maz. z 2015 r., poz. 2808), wprowadza się następujące zmiany:

1) w załączniku nr 4, w tabeli z celami działań ochronnych, pkt 2, 3, 4, 5 i 6 otrzymują brzmienie:

Lp.	Przedmiot ochrony	Cele działań ochronnych
2.	91E0 Łęgi wierzbowe, topolowe, olszowe i jesionowe (<i>Salicetum albo-fragilis</i> , <i>Populetum albae</i> , <i>Alnion glutinoso-incanae</i> , olsy źródłiskowe) 91E0-3 Niżowy łęg jesionowo-olszowy <i>Fraxino-Alnetum</i>	1.Zachowanie powierzchni siedliska (7,87 ha); 2.Poprawa stanu ochrony siedliska do stanu właściwego (FV) poprzez poprawę wskaźników: <i>Gatunki charakterystyczne</i> , <i>Gatunki dominujące</i> – co najmniej 75% stanowisk siedliska oraz <i>Odtworzenie zasobów martwego drewna</i> (powyżej 10% zasobności drzewostanu) – co najmniej 25% stanowisk siedliska.
3.	91E0 Łęgi wierzbowe, topolowe, olszowe i jesionowe (<i>Salicetum albo-fragilis</i> , <i>Populetum albae</i> , <i>Alnion glutinoso-incanae</i> , olsy źródłiskowe) 91E0-4 Źródłiskowe lasy olszowe na niżu (grupa niejednorodna fitosocjologicznie, zbiorowiska ujmowane jako <i>Cardamino-Alnetum glutinosae</i> lub źródłiskowe podzespoły <i>Fraxino-Alnetum</i>)	Poprawa obecnego złego stanu ochrony (U2) do co najmniej niezadawalającego stanu ochrony (U1) poprzez poprawę wskaźników: <i>Gatunki charakterystyczne</i> , <i>Gatunki obce geograficznie w drzewostanie</i> oraz <i>Odtworzenie zasobów martwego drewna</i> (3% - 10% zasobności drzewostanu).
4.	91F0 Łęgowe lasy dębowo-wiązowo-jesionowe (<i>Ficario-Ulmetum</i>) 91F0-2 Łęg wiązowo-jesionowy-śledziennicowy (<i>Ficario-Ulmetum chrysosplenietosum</i>)	1.Zachowanie powierzchni siedliska (0,72 ha); 2.Poprawa obecnego złego stanu ochrony (U2) do co najmniej niezadawalającego stanu ochrony (U1) poprzez poprawę wskaźników: <i>Gatunki dominujące</i> , <i>Gatunki obce w drzewostanie</i> (poniżej 10% i nie odnawiają się) oraz <i>Odtworzenie łącznych zasobów martwego drewna</i> (min. 10 m ³ /ha).
5.	9160 Grąd subatlantycki (<i>Stellario-Carpinetum</i>)	1.Zachowanie powierzchni siedliska (30,16 ha); 2.Poprawa stanu ochrony siedliska do stanu właściwego (FV) poprzez poprawę wskaźników: <i>Charakterystyczna kombinacja florystyczna</i> ,

¹⁾Zmiany tekstu jednolitego wymienionej ustawy zostały ogłoszone w Dz. U. z 2014 r. poz. 926, z 2015 r. poz. 1045 i 1688 oraz z 2016 r. poz. 422.

		<i>Gatunki dominujące w poszczególnych warstwach fitocenozy oraz Udział w drzewostanie gatunków liściastych (bez „wczesno sukcesyjnych”) na co najmniej 75% stanowisk.</i> 3.Zainicjowanie w drzewostanach osiagających wiek rębności odtwarzania łącznych zasobów martwego drewna (powyżej 20 m ³ /ha).
6.	9170 Grąd środkowoeuropejski i subkontynentalny (<i>Galio-Carpinetum, Tilio-Carpinetum</i>) 9170-3 Grądy zboczowe (<i>Acer platanoides-Tilia cordata</i>)	1.Poprawa obecnego złego stanu ochrony siedliska (U2) do co najmniej niezadawalającego stanu ochrony (U1) poprzez poprawę wskaźników: <i>Charakterystyczna kombinacja florystyczna oraz Struktura pionowa i przestrzenna roślinności.</i> 2.Zainicjowanie w drzewostanach osiagających wiek rębności odtwarzania łącznych zasobów martwego drewna (min. 10 m ³ /ha).

2) w załączniku nr 5, w tabeli dotyczącej działań ochronnych w obszarze Natura 2000:

a) pkt 1, 2 i 3 otrzymują brzmienie:

Lp.	Działania ochronne	Obszar wdrażania	Podmiot odpowiedzialny za wykonanie
1.	Ukierunkowanie ruchu turystycznego (nurkowanie): a)Wyznaczenie powierzchni dna, w strefie fitolitoralu, udostępnionej do penetracji przez płetwonurków; b)Wykonanie i montaż 1 tablicy informacyjnej dotyczącej nurkowiska ze wskazaniem obszaru wyłączzonego z użytkowania turystycznego; c)Wyznaczenie miejsca postojowego dla samochodów (w miejscu oddalonym od linii brzegowej jeziora, która podlega erozji) oraz postawienie stołów (ław) do przebiegania się. Przedmioty ochrony objęte działaniami ochronnymi: 3140 Twardowodne oligo- i mezotroficzne zbiorniki z podwodnymi łąkami ramienic (<i>Charcteria spp.</i>) 1149 Koza <i>Cobitis taenia</i> 5339 Różanka <i>Rhodeus sericeus</i>	Zgodnie z załącznikiem nr 7	Gmina Miłakowo w porozumieniu z RDOŚ w Olsztynie
2.	Usunięcie śmieci zatopionych w jeziorze – prace wydobywcze związane z oczyszczeniem dna na dużej powierzchni. Przedmioty ochrony objęte działaniami ochronnymi: 3140 Twardowodne oligo- i mezotroficzne zbiorniki z podwodnymi łąkami ramienic (<i>Charcteria spp.</i>) 1149 Koza <i>Cobitis taenia</i> 5339 Różanka <i>Rhodeus sericeus</i>	Powierzchnia dna jeziora możliwa do spenetrowania przez płetwonurków	RDOŚ w Olsztynie
3.	1.Wyznaczenie miejsc wyłączonych ze stosowania zanęt; 2.Wyznaczenie stref wyłączonych z użytkowania wędkarskiego metodą spinningowania i trollingu; 3.Wyznaczenie miejsc wyłączonych z odłowów rybackich. Przedmioty ochrony objęte działaniami ochronnymi: 3140 Twardowodne oligo- i mezotroficzne zbiorniki z podwodnymi łąkami ramienic (<i>Charcteria spp.</i>) 1149 Koza <i>Cobitis taenia</i> 5339 Różanka <i>Rhodeus sericeus</i>	Zgodnie z załącznikiem nr 8	Użytkownik rybacki jeziora w porozumieniu z RDOŚ w Olsztynie

b) uchyla się pkt 4;

c) pkt 5, 6, 8, 9 i 10 otrzymują brzmienie:

Lp.	Działania ochronne	Obszar wdrażania	Podmiot odpowiedzialny za wykonanie
5.	1.Wykonanie obiektów małej architektury o funkcji turystycznej oraz sanitariatów typu toy-toy: a)wyznaczenie miejsca plażowania; b)budowa punktów sanitarnych, w tym toalet w liczbie co najmniej 4 szt. (ustawionych od czerwca do września); c)odpowiednie przygotowanie miejsca parkingowego; d)ustawienie tablicy informacyjnej dotyczącej zasad plażowania;	Półwysep od granic wyznaczonych stref ochronnych. Zgodnie z załącznikiem nr 7	Gmina Miłakowo / dzierżawca gruntu gminnego w porozumieniu z RDOŚ w Olsztynie

	<p>e)ustawienie koszy na śmieci wraz z codziennym ich opróżnianiem;</p> <p>2.Utrzymanie stałego porządku na terenie plaży i miejsca parkingowego (codzienna kontrola terenu, zbieranie rozrzuconych śmieci);</p> <p>3.Wyznaczenie jednego miejsca w okolicach plaży gdzie dozwolone będzie palenie ognisk - po każdorazowym zgłoszeniu zarządcy.</p> <p>Przedmioty ochrony objęte działaniami ochronnymi: 3140 Twardowodne oligo- i mezotroficzne zbiorniki z podwodnymi łąkami ramienic (<i>Charcteria</i> spp.) 1149 Koza <i>Cobitis taenia</i> 5339 Różanka <i>Rhodeus sericeus</i></p>		
6.	<p>1.Pozostawienie wszystkich drzew znajdujących się w wyznaczonym pasie ochronnym wokół jeziora, w tym martwych i wydzielających się poza drzewami zagrażającymi bezpieczeństwu życia ludzkiego lub mienia;</p> <p>2.Możliwość usuwania drzew zagrażających bezpieczeństwu życia ludzkiego oraz martwych drzew (śniegołomów, wiatrołomów) poza pasem ochronnym pod warunkiem pozostawienia minimum 10% masy martwego drewna w siedlisku.</p> <p>Przedmioty ochrony objęte działaniami ochronnymi – wszystkie siedliska leśne: -91E0-3 Nizowy łęg jesionowo-olszowy <i>Fraxino-Alnetum</i>; -91E0-4 Źródłiskowe lasy olszowe na nizu (grupa niejednorodna fitosocjologicznie, zbiorowiska ujmowane jako <i>Cardamino-Alnetum glutinosae</i> lub źródłiskowe podzespoły <i>Fraxino-Alnetum</i>); -91F0-2 Łęg wiązowo-jesionowo-śledziennicowy; -9160 Grąd subatlantycki (<i>Stellario-Carpinetum</i>); -9170-3 Grądy zboczowe (<i>Acer platanoides-Tilia cordata</i>).</p>	Zgodnie z załącznikiem nr 9 (lokalizacja pasa ochronnego wokół jeziora) oraz załącznikiem nr 6	Nadleśnictwo Dobrocin
8.	<p>Dopuszcza się nasadzenia gatunkami charakterystycznymi dla danego typu siedliska w formie zadrzewień bądź zalesień tworzących m.in. naturalną strefę buforową jeziora, po uprzedniej konsultacji z RDOŚ w Olsztynie.</p> <p>Przedmioty ochrony objęte działaniami ochronnymi: 3140 Twardowodne oligo- i mezotroficzne zbiorniki z podwodnymi łąkami ramienic (<i>Charcteria</i> spp.) 1149 Koza <i>Cobitis taenia</i> 5339 Różanka <i>Rhodeus sericeus</i></p>	Obszary nieleśne (pastwiskowe i łąkowe) w granicach całego obszaru Natura 2000	Właściciele gruntów / właściciele lasów prywatnych na podstawie porozumienia z RDOŚ w Olsztynie
9.	<p>Odtworzenie naturalnej strefy brzegowej jeziora poprzez m.in. odsunięcie wypasu bydła od linii brzegowej jeziora na szerokość pasa ochronnego ok. 60 m wokół jeziora (obszar ochrony ścisłej).</p> <p>Przedmioty ochrony objęte działaniami ochronnymi: 3140 Twardowodne oligo- i mezotroficzne zbiorniki z podwodnymi łąkami ramienic (<i>Charcteria</i> spp.) 1149 Koza <i>Cobitis taenia</i> 5339 Różanka <i>Rhodeus sericeus</i></p>	Zgodnie z załącznikami nr 6 i 9	Właściciel gruntów na podstawie porozumienia z RDOŚ w Olsztynie
10.	<p>Wykonanie ogrodzenia w ciągu wyznaczonej strefy ochronnej wokół jeziora (ok. 60m) w celu powstrzymania wchodzenia wypasanego bydła do jeziora oraz niszczenia linii brzegowej jeziora.</p> <p>Przedmioty ochrony objęte działaniami ochronnymi: 3140 Twardowodne oligo- i mezotroficzne zbiorniki z podwodnymi łąkami ramienic (<i>Charcteria</i> spp.) 1149 Koza <i>Cobitis taenia</i> 5339 Różanka <i>Rhodeus sericeus</i></p>	Zgodnie z załącznikami nr 6 i 9	Właściciel gruntów na podstawie porozumienia z RDOŚ w Olsztynie

3) załącznik nr 6 otrzymuje brzmienie określone w załączniku do niniejszego zarządzenia.

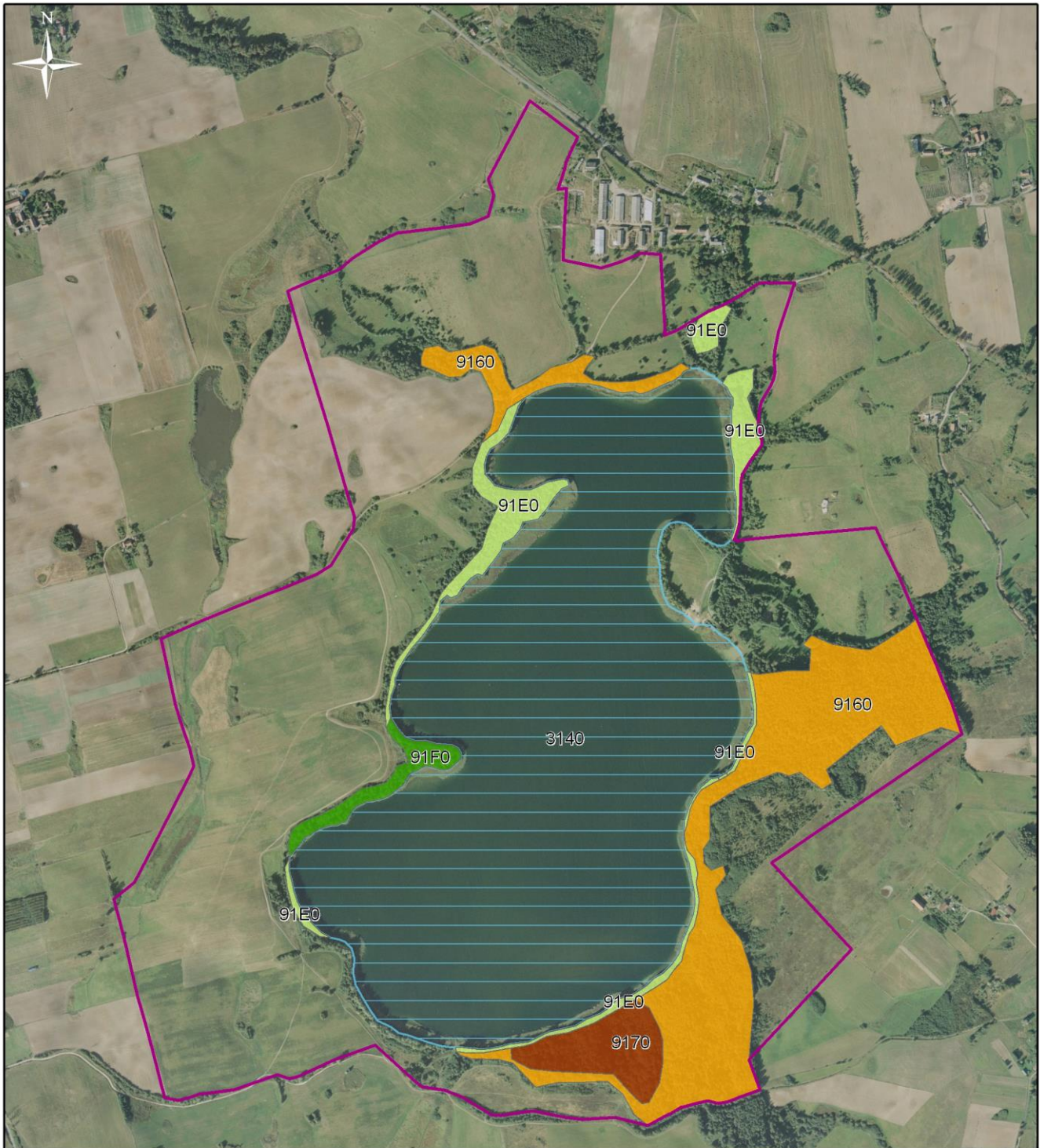
§ 2. Zarządzenie wchodzi w życie po upływie 14 dni od dnia ogłoszenia.

z up. Regionalnego Dyrektora
Ochrony Środowiska
w Olsztynie
Zastępcą Regionalnego
Dyrektora Ochrony
Środowiska w Olsztynie
Regionalny Konserwator
Przyrody

Maria Mellin

Załącznik do zarządzenia
Regionalnego Dyrektora Ochrony Środowiska
w Olsztynie z dnia 20 lipca 2016 r.

Lokalizacja siedlisk przyrodniczych w obszarze Natura 2000 Jezioro Wukśniki PLH280038.




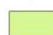
Legenda:

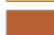
 granica obszaru Natura 2000


Siedliska przyrodnicze:

 3140 twardowodne oligo- i mezotroficzne zbiorniki wodne z podwodnymi łakami ramienic

 9160 łąka subatlantycki

 91E0 łąki wierzbowe, topolowe, olszowe i jesionowe

 9170 łąka środkowoeuropejski i subkontynentalny

 91F0 łąkowe lasy dębowo-wiązowo-jesionowe

